

Zn. 1376/20/04

**Ministerstvo životního prostředí ČR**

**Odbor výkonu státní správy I**

Vršovická 1442/65

100 10 Praha 10

*Ke sp.zn. ZN/MZP/2021/500/162*

*K č.j. MZP/2024/210/1266*

V Pardubicích dne 9. 5. 2024

**Podatel: Město Klecany**

IČO 00240290

se sídlem městského úřadu U Školky 74, 250 67 Klecany

*zast. JUDr. Janem Brožem, Ph.D., advokátem, ev. č. ČAK 19000, se sídlem advokátní kanceláře Teplého 2786, 530 02 Pardubice*

## **VYJÁDŘENÍ K PŘEPRACOVANÉ DOKUMENTACI ZÁMĚRU**

**„Lom Klecany – rozšíření DP Husinec (Klecany) a pokračování hornické činnosti“**

*Bez příloh*

*[Pzn. Plná moc advokáta je již součástí správního spisu]*

## Přehled použitých zkratk

LZPS	Usnesení předsednictva České národní rady č. 2/1993 Sb., o vyhlášení LISTINY ZÁKLADNÍCH PRÁV A SVOBOD jako součástí ústavního pořádku České republiky, ve znění pozdějších předpisů
MŽP	Ministerstvo životního prostředí
oznamovatel	Lom Klecany s.r.o., se sídlem Toužimská 664, 199 00 Praha 9, IČO 63983222
přepřacovaná dokumentace	přepřacovaná dokumentace záměru s názvem „Lom Klecany – rozšíření dobývacího prostoru Husinec (Klecany) a pokračování hornické činnosti“ z ledna 2024
Požadavky MŽP 2022	Přípis Ministerstva životního prostředí ze dne 9. 12. 2022 č.j. MZP/2022/500/2997
správní řád	zákon č. 500/2004 Sb., správní řád, ve znění pozdějších předpisů
Ústava ČR	ústavní zákon České národní rady č. 1/1993 Sb., ÚSTAVA ČESKÉ REPUBLIKY, ve znění pozdějších předpisů
vyhláška č. 142/2018 Sb.	vyhláška č. 142/2018 Sb., o náležitostech posouzení vlivu záměru a koncepce na evropsky významné lokality a ptačí oblasti a o náležitostech hodnocení vlivu závažného zásahu na zájmy ochrany přírody a krajiny
Vyjádření podatele 2022	Vyjádření podatele k dokumentaci záměru „Lom Klecany – rozšíření DP Husinec (Klecany) a pokračování horní činnosti“ ze dne 24. 10. 2022
WHO	World Health Organization (Světová zdravotnická organizace)
zákon EIA	zákon č. 100/2001 Sb., o posuzování vlivů na životní prostředí, ve znění pozdějších předpisů
zákon o obcích	zákon č. 128/2000 Sb., o obcích (obecní zřízení), ve znění pozdějších předpisů
zákon o ochraně ovzduší	zákon č. 201/2012 Sb., o ochraně ovzduší, ve znění pozdějších předpisů
zákon o ochraně přírody a krajiny	zákon č. 114/1992 Sb., o ochraně přírody a krajiny, ve znění pozdějších předpisů
zákon o ochraně veřejného zdraví	zákon č. 258/2000 Sb., o ochraně veřejného zdraví a o změně některých souvisejících zákonů, ve znění pozdějších předpisů
záměr	„Lom Klecany – rozšíření DP Husinec (Klecany) a pokračování hornické činnosti“, kód záměru: OV1243, v katastrálním území Husinec u Řeže a Klecany“

## Obsah

I Úvod .....	4
II Trvající nesouhlas města Klecany se záměrem a nevypořádání Vyjádření podatele 2022.....	7
III Vyjádření k přepracované dokumentaci a jejím přílohám.....	8
Ad 1. Chybné a nedostatečné vypořádání Požadavků MŽP 2022 pro přepracování dokumentace	9
Ad požadavek 3 .....	9
Ad požadavek 6 .....	9
Ad požadavek 11.....	10
Ad 2. K reakcím zpracovatele přepracované dokumentace na vyjádření subjektů k původní dokumentaci, na které zpracovatel reagoval.....	10
K vyjádření Krajského úřadu Středočeského kraje z hlediska zákona č. 114/1992 Sb. ....	10
K vyjádření paní Nory Fridrichové.....	11
Ad 3. Nedostatky jednotlivých odborných studií a dalších podkladů .....	13
Ad a) Akustická studie .....	13
Ad b) Rozptylová studie .....	15
Ad c) Hodnocení vlivů na veřejné zdraví.....	17
Ad d) Hodnocení vlivů stavby na krajinný ráz .....	17
Ad e) Hodnocení vlivu zásahu na přírodu a krajinu podle ust. § 67 zákona o ochraně přírody a krajiny.....	20
Ad f) Hydrogeologie.....	22
Ad 4. Nedostatky přepracované dokumentace.....	23
IV Závěr.....	28

# I

## Úvod

- [1] Dne 1. 3. 2021 bylo na úřední desce Krajského úřadu Středočeského kraje zveřejněno oznámení záměru „Lom Klecany – rozšíření DP Husinec (Klecany) a pokračování hornické činnosti“, kód záměru: OV1243, v katastrálním území Husinec u Řeže a Klecany“ (dále též jen „**záměr**“) spolu se sdělením Ministerstva životního prostředí, Odboru výkonu státní správy I, ze dne 23. 2. 2021, č. j. MZP/2021/500/494, že tento záměr bude podroben zjišťovacímu řízení dle ust. § 7 zákona č. 100/2001 Sb., o posuzování vlivů na životní prostředí, ve znění pozdějších předpisů (dále jen „**zákon EIA**“). Tímto sdělením MŽP rovněž vyzvalo dotčené územní samosprávné celky, jakož i dotčené správní úřady o zaslání vyjádření k oznámení, k čemuž jim stanovilo lhůtu v délce 30 dnů.
- [2] K oznámení záměru se vyjádřily tyto subjekty:
- Česká inspekce životního prostředí, č.j. ČÍŽP/41/2021/1898 ze dne 16. 3. 2021;
  - Krajská hygienická stanice Středočeského kraje se sídlem v Praze, č.j. KHSSC 07805/2021 ze dne 24. 3. 2021;
  - Obvodní báňský úřad pro území Hlavního města Prahy a kraje Středočeského, zn. SBS 07475/2021/OBÚ-02/1 ze dne 5. 3. 2021;
  - Ministerstvo životního prostředí, odbor ochrany ovzduší, č.j. MZP/2021/780/402 ze dne 19. 3. 2021;
  - Krajský úřad Středočeského kraje, odbor životního prostředí a zemědělství, č.j. 026492/2021/KUSK ze dne 22. 3. 2021;
  - Městský úřad Brandýs nad Labem – Stará Boleslav, odbor životního prostředí, č.j. MÚBNLSB-OŽP-20336/2021-CADAN ze dne 22. 3. 2021;
  - Středočeský kraj, č.j. 038212/2021/KUSK ze dne 25. 3. 2021;
  - Město Klecany, č.j. 2566/2021 ze dne 23. 3. 2021 a č.j. 2833/2021 ze dne 31. března 2021;
  - Obec Husinec, zn. 00342/21/KMa ze dne 31. 3. 2021;
  - Obec Mnetěš, bez uvedení č.j. ze dne 22. 3. 2021;
  - Obec Panenské Břežany, bez uvedení č.j. ze dne 22. 3. 2021;
  - Obec Větrušice, bez uvedení č.j. ze dne 22. 3. 2021;
  - Obec Zdiby, č.j. 1095/2021/ZD ze dne 31. 3. 2021;
  - Spolek Občanské sdružení Zdiby, bez uvedení č.j. ze dne 31. 3. 2021;
  - Právý Hradec, z. s., bez uvedení č.j. ze dne 31. 3. 2021;
  - Pro Odolenou Vodu z. s., bez uvedení č.j. ze dne 27. 3. 2021;
  - Společenstvo Pod Dubem, z. s., v zastoupení Mgr. Jana Drobníka, advokáta, bez uvedení č.j. ze dne 31. 3. 2021;

- Spolek pro ochranu přírody a krajiny obce Husinec, bez č.j. ze dne 21. 3. 2021;
  - veřejnost prostřednictvím jednotlivých vyjádření a petice.
- [3] **Z výše uvedených informací pak vyplývá, že podatel – město Klecany – se k oznámení záměru vyjadřoval opakovaně**, konkrétně dne 23. 3. 2021 zaslal MŽP své vyjádření v rámci zjišťovacího řízení č.j. 2566/2021 a dále dne 31. 3. 2021 MŽP zaslal usnesení Zastupitelstva města Klecany č. 1/2021 s kopií petice proti záměru.
- [4] Ve svém výše citovaném vyjádření ke zjišťovacímu záměru podatel konstatoval svůj explicitní a jednoznačný nesouhlas s plánovaným záměrem – rozšířením lomu směrem k obytné části města Klecany (Klecánky) – z důvodu nepřiměřeného zatížení životního prostředí (zásahu do významného krajinného prvku Klecanského háje a přírodních hodnot Dolního Povltaví) a podstatného zhoršení kvality života občanů města Klecany. Podatel ve svém vyjádření požadoval, aby bylo zpracováno celé komplexní hodnocení vlivů dle zákona EIA. Na podporu svých argumentů uvedených ve vyjádření zaslal podatel MŽP rovněž i kopii přijatého usnesení Zastupitelstva města Klecany, ve kterém se zastupitelstvo jednomyslně vymezilo vůči tomuto záměru a jehož nedílnou součástí byla petice proti záměru s více než 700 podpisy.
- [5] Podateli bylo následně dne 20. 9. 2022 doručeno sdělení MŽP č.j. MZP/2022/500/1955 ze dne 19. 9. 2022 s odkazem na elektronickou formu dokumentace vlivů záměru na životní prostředí, jejíž zpracování zajistil oznamovatel Lom Klecany s.r.o., se sídlem Toužimská 664, 199 00 Praha 9, IČO 639 83 222 (dále též jen „**oznamovatel**“) a s žádostí o vyjádření k dokumentaci, k čemuž MŽP stanovilo lhůtu v délce 30 dnů ode dne zveřejnění informace o dokumentaci na úřední deska dotčeného kraje. Informace o dokumentaci byla na úřední desce zveřejněna dne 23. 9. 2022.
- [6] Po pečlivém prostudování dokumentace záměru s názvem „Lom Klecany – rozšíření dobývacího prostoru Husinec (Klecany) a pokračování hornické činnosti“ podal podatel dle ust. § 8 odst. 3 zákona EIA v zákonem stanovené lhůtě 30 dnů, k dokumentaci své **nesouhlasné vyjádření ze dne 24. 10. 2022**, v němž podatel poukázal na celou řadu zásadních nedostatků předložené dokumentace záměru (dále jen „**Vyjádření podatele 2022**“). Společně s podatelem byla podána celá **řada (stovky!) nesouhlasných vyjádření a dalších podání**.
- [7] V návaznosti na podaná vyjádření MŽP svým přípisem ze dne 9. 12. 2022 č.j. MZP/2022/500/2997 vrátilo dokumentaci záměru k přepracování a doplnění. V tomto přípisu **MŽP vymezilo celkem 19 požadavků na doplnění a přepracování předmětné dokumentace záměru** (dále jen „**Požadavky MŽP 2022**“).
- [8] Podatel již na tomto místě poznamenává, že důvodně očekával, že se oznamovatel, resp. zpracovatel dokumentace v rámci přepracované dokumentace dle Požadavků MŽP 2022 vyjádří též k Vyjádření podatele 2022. Nestalo se tomu tak, přičemž v rámci přepracované dokumentace pouze stroze konstatuje – zjednodušeně řečeno – že toho bylo hodně a vyjadřuje se ke všemu, aniž by to „ke všemu“ bylo blíže specifikováno. Podatel má za to, že tento přístup oznamovatele, resp. zpracovatele nesvědčí o tom, že by přepracovaná dokumentace byla přepracována skutečně dostatečně a tak, jak předpokládá zákonná úprava.

- [9] Podateli byl dále doručen přípis MŽP ze dne 4. 4. 2024 č.j. MZP/2024/210/1266, kterým MŽP informovalo o zveřejnění přepracované dokumentace záměru s tím, že lze k předmětné dokumentaci podat písemné vyjádření nejpozději do 30 dnů ode dne zveřejnění informace o dokumentaci na úřední desce dotčeného kraje. K tomuto aktu Středočeského kraje – jako příslušného územně samosprávného celku – došlo přípisem ze dne 8. 4. 2024 č.j. 047135/2024/KUSK/3, který byl vyvěšen dne 9. 4. 2024. Dne 9. 4. 2024 je tedy rozhodným dnem pro běh zákonné lhůty pro podání vyjádření k přepracované dokumentaci záměru.
- [10] Podatel tedy po pečlivém seznámení s přepracovanou dokumentací záměru s názvem „Lom Klecany – rozšíření dobývacího prostoru Husinec (Klecany) a pokračování hornické činnosti“ z ledna 2024 (dále jen „**přepracovaná dokumentace**“) podává dle ust. § 8 odst. 3 zákona EIA v zákonem stanovené lhůtě 30 dnů, počítané v souladu s ust. § 16 zákona EIA, **k dokumentaci své následující a podrobně odůvodněné**

## **nesouhlasné vyjádření a připomínky:**

## II

### Trvající nesouhlas města Klecany se záměrem a nevypořádání Vyjádření podatele 2022

- [11] Úvodem musí podatel upozornit na skutečnost, že zpracovatel přepracované dokumentace se nijak nevypořádal s Vyjádřením podatele 2022. Tento přístup oznamovatele, resp. zpracovatele nepovažuje podatel nejen za korektní, ale ani za zákonný, a to tím spíše, že podatel je územním samosprávným celkem, na jehož území má být záměr realizován. Takový přístup podatel považuje za vskutku nevhodný a je jednou z příčin toho, proč ani přepracovanou dokumentaci záměru nelze považovat za adekvátní podklad pro posouzení věci a pro vydání souhlasného závazného stanoviska dle zákona EIA. Podatel přitom připomíná, že Vyjádření podatele 2022 vskutku nebylo vyjádřením pouhého nesouhlasu se záměrem EIA, nýbrž obsahovalo celou řadu relevantních výtek ve vztahu k dokumentaci a jejím přílohám, vč. podkladů, z nichž tyto dokumenty vycházely.
- [12] To vše úzce souvisí s tím, že i při vydávání závazného stanoviska, tj. aktu podle části čtvrté zákona č. 500/2004 Sb., správního řádu, ve znění pozdějších předpisů (dále jen „**správní řád**“), je správní orgán vázán základními zásadami činnosti správních orgánů upravených v části první správního řádu. Předně je nutné připomenout zásadu materiální pravdy dle ust. § 3 správního řádu, dále pak je nutné akcentovat zásadu upravenou v ust. § 2 odst. 4 správního řádu, dle něhož platí: „**Správní orgán dbá, aby přijaté řešení bylo v souladu s veřejným zájmem a aby odpovídalo okolnostem daného případu, jakož i na to, aby při rozhodování skutkově shodných nebo podobných případů nevznikaly nedůvodné rozdíly.**“ [zvýrazněno podatelem]
- [13] Na podkladě citovaného ustanovení je tak předně nutné, aby přijaté řešení, tj. výsledek procesu EIA byl v souladu s veřejným zájmem. Zde je pak nutno zejména akcentovat **veřejný zájem na ochraně životního prostředí a jeho jednotlivých složek**, jenž je definován usnesením č. 2/1993 Sb., Listiny základních práv a svobod, ve znění pozdějších předpisů (dále jen „**LZPS**“) a jednotlivými zákony na úseku ochrany životního prostředí, jakož i **veřejný zájem na ochraně zdraví lidí** definovaný LZPS a taktéž i zákonem č. 258/2000 Sb., o ochraně veřejného zdraví a o změně některých souvisejících zákonů, ve znění pozdějších předpisů (dále jen „**zákon o ochraně veřejného zdraví**“). V neposlední řadě je nutno rovněž vzpomenout na **právo dotčených obcí na územní rozvoj a právo na místní samosprávu**, která vyplývají jednak z čl. 8 ústavního zákona č. 1/1993 Sb., Ústavy České republiky, ve znění pozdějších předpisů (dále jen „**Ústava ČR**“) a z čl. 100 odst. 1 Ústavy ČR.
- [14] Dalšími – neméně významnými – základními zásadami činnosti správních orgánů jsou pak zásada subsidiarity a zásada proporcionality, jež jsou vyjádřeny v ust. § 2 odst. 3 správního řádu. Dle těchto zásad může správní orgán zasahovat do práv dotčených osob pouze za podmínek stanovených zákonem a v rozsahu nezbytném pro naplnění legitimního cíle. Odrazem těchto zásad v konkrétním případě by tak mělo být **zhodnocení veškerých možných alternativ k dosažení legitimního cíle při co nejmenší zásahu do práv dotčených osob**. V konkrétním případě však dokumentace záměru bohužel naprosto rezignuje na popis alternativních variant,

příčemž neporovnává jejich vliv na životní prostředí v komparaci s projednávanou alternativou – tuto skutečnost považuje podatel za první významnou vadu přepracované dokumentace.

- [15] V souladu s ust. § 2 odst. 2 zákona č. 128/2000 Sb., o obcích (obecní zřízení), ve znění pozdějších předpisů (dále jen „**zákon o obcích**“), obec pečuje o všestranný rozvoj svého území a o potřeby svých občanů, přičemž při plnění svých úkolů **chrání veřejný zájem. Podatel tak tímto svým vyjádřením k dokumentaci záměru sleduje především snahu zajistit svým občanům kvalitní životní podmínky se zachováním kulturních a přírodních hodnot místa.**
- [16] V konkrétním případě má podatel za to – jak uvedl a podrobně odůvodnil v ignorovaném Vyjádření podatele 2022 – že projednávaný záměr **není pro své vlivy na okolní prostředí v souladu s potřebami občanů města Klecany a okolních obcí, jakož ani není v souladu s veřejným zájmem.**

### III

#### Vyjádření k přepracované dokumentaci a jejím přílohám

- [17] Podatel – město Klecany – nadále trvá na všech svých výhradách a připomínkách uvedených ve Vyjádření podatele 2022, přičemž nad rámec těchto podatel doplňuje své vyjádření a připomínky k přepracované dokumentaci. Ačkoliv je přepracovaná dokumentace podrobným dokumentem, který odkazuje na řadu odborných příloh, je nutné si uvědomit, že tyto přílohy a hodnocení nejsou zpracovány dostatečným způsobem, obsahují velké množství chyb a postrádají řadu náležitostí.
- [18] Toto své vyjádření pak podatel člení ve své podstatě na následující části:
1. Chybné a nedostatečné vypořádání Požadavků MŽP 2022 pro přepracování dokumentace;
  2. K reakcím zpracovatele přepracované dokumentace na vyjádření subjektů k původní dokumentaci, na které zpracovatel reagoval;
  3. Nedostatky jednotlivých odborných studií a dalších podkladů;
  4. Nedostatky přepracované dokumentace.
- [19] Vzhledem k tomu, že ze shora uvedeného přepracovaná dokumentace vychází, jsou závěry přepracované dokumentace nesprávné, což je logický důsledek nedodržení Požadavků MŽP 2022 a nesprávnosti podkladů, z nichž přepracovaná dokumentace vychází.



## **Ad 1. Chybné a nedostatečné vypořádání Požadavků MŽP 2022 pro přepracování dokumentace**

- [20] V Požadavcích MŽP 2022 bylo vymezeno celkem 19 bodů, které měla přepracovaná dokumentace reflektovat. K jednotlivým bodům pak podatel uvádí následující:

### **Ad požadavek 3**

**podrobněji se zabývat vlivy na krajinný ráz s objektivním zohledněním stávajících přírodních charakteristik, vizuálních scén a klasifikace znaků krajinného rázu, s vyhodnocením možného variantního začlenění lomu do krajiny ve smyslu připomínek obcí**

- [21] Zpracovatel přepracované dokumentace uvádí, že „*součástí přepracované dokumentace je aktualizované hodnocení vlivů na krajinný ráz včetně nově zpracovaných vizualizací záměru*“. Jak bude uvedeno dále, ani toto vyhodnocení není správné a obsahuje závažné chyby a zavádějící až manipulativní údaje. Již na tomto místě podatel poznamenává, že hodnocení se mj. nezabývá vizuálními scénami a nezaobírá se variantním začleněním lomu do krajiny.
- [22] **Podatel tedy musí konstatovat, že tento požadavek MŽP vskutku není splněn.**

### **Ad požadavek 6**

**při zpracování rozptylové studie vzít v potaz sprašování jemných frakcí kameniva z ložné plochy vozidel,**

- [23] Zpracovatel v přepracované dokumentaci uvádí: „*Je ale třeba konstatovat, že tímto postupem jsou výsledky rozptylové studie nadhodnoceny a z hlediska posouzení vlivů obsahují rezervu na straně bezpečné. Expediční nákladní automobily jsou vybaveny plachtami na zakrytí nákladu. V lomu jsou vytvořeny podmínky pro zakrývání nákladu expedičních nákladních automobilů a také pro zkrápění nákladu přímo v korbě (v takovém případě nemusí řidič ani vystoupit z vozidla). V případě převozu rubaniny od rozvalu k úpravě je převážen velmi hrubý kusový materiál, který není zdrojem významné prašnosti.*“
- [24] S ohledem na erudici zpracovatele dokumentace i přepracované dokumentace musí podatel uvést, že toto tvrzení je krajně manipulativní a nemá oporu v realitě. Postupem nejsou výsledky nadhodnoceny, naopak. Je pravda, že nákladní automobily jsou vybaveny plachtami na zakrytí nákladu, tyto plachty se však v realitě nepoužívají, žádná podmínka to v současné době řidičům neukládá a řidiči nákladních vozidel plachty dobrovolně nepoužívají (pokud ano, pak výjimečně).
- [25] Stejně tak věta „*V lomu jsou vytvořeny podmínky pro zakrývání nákladu expedičních nákladních automobilů a také pro zkrápění nákladu přímo v korbě*“ je vskutku manipulativní, podmínky

vytvořeny možná jsou, ale skrápění materiálu se nevyužívá. Navíc i velmi hrubý kusový materiál je zdrojem prašnosti. Vypořádání se snaží vyvolat dojem, že rozptylová studie je nadhodnocená, to však není pravda. Ba právě naopak lze považovat rozptylovou studii naopak za podhodnocenou, k čemuž se podatel vyjadřuje dále.

- [26] **Ani tuto podmínku, resp. požadavek MŽP, zpracovatel přepracované dokumentace nesplnil.**

### **Ad požadavek 11**

#### **doplnění upřesněného plánu sanace a rekultivace**

- [27] Jak již podatel uvedl ve Vyjádření podatele 2022 k původní dokumentaci, jedná se o obligatorní součást vyhodnocení vlivů ukončení záměru. Tyto vlivy nelze objektivně vyhodnotit a následně monitorovat bez detailního a přesného plánu sanace a rekultivace.
- [28] Ve vyjádření zpracovatel dokumentace uvádí, že „*podrobný plán sanace a rekultivace bude součástí dokumentace pro navazující řízení*“ s tím, že zásadní principy jsou definovány dokumentací, resp. přepracovanou dokumentací.
- [29] Podatel musí opětovně poukázat na to, že bez existujícího plánu sanace a rekultivace nelze úplně a jednoznačně vyhodnotit vlivy záměru v době ukončování činnosti. Podmínkou pro přepracovanou dokumentaci bylo jednoznačně doplnění plánu sanace a rekultivace.
- [30] **Ani tuto podmínku, resp. požadavek MŽP, tedy zpracovatel přepracované dokumentace vskutku nesplnil.**

## **Ad 2. K reakcím zpracovatele přepracované dokumentace na vyjádření subjektů k původní dokumentaci, na které zpracovatel reagoval**

- [31] V této části podatel se ve stručnosti vyjadřuje k částem přepracované dokumentace, kde zpracovatel reagoval, resp. se pokusil reagovat, na jím vybraná vyjádření subjektů k původní dokumentaci záměru. Podatel již shora upozornil na to, že na Vyjádření podatele 2022 nebylo vůbec reagováno, byť je na jakési imaginární vypořádání místy dokonce zpracovatelem v případě jiných připomínek a vyjádření odkazováno, čemuž podatel vskutku nerozumí (např. na str. 39 přepracované dokumentace).

### **K vyjádření Krajského úřadu Středočeského kraje z hlediska zákona č. 114/1992 Sb.**

- [32] Krajský úřad ve svém vyjádření perspektivou zákona č. 114/1992 Sb., o ochraně přírody a krajiny, ve znění pozdějších předpisů (dále jen „**zákon o ochraně přírody a krajiny**“) uvedl:

*„Již ze základních informací o biologických hodnotách území je zřejmé, že tato jižní část plochy rozšíření dobývacího prostoru náleží k přírodovědně nejcenějším okrskům v rámci celého Středočeského kraje. Zachovalost a reprezentativnost se blíží nedalekým NPR Větrušické rokle nebo PR Roztocký háj-Tiché údolí. Odtěžení těchto stanovišť by představovalo likvidační zásah pro výše uvedené druhy a společenstva. Navržená zmírňující a kompenzační opatření, i kdyby byla spolehlivě proveditelná (například záchranné transfery vyjmenovaných druhů rostlin), by pouze s velkými obtížemi mohla nahradit dotčené hodnoty. Výjimky ze zákazů uvedených v základních ochranných podmínkách zvláště chráněných druhů rostlin a živočichů lze udělit pouze v mimořádných případech za taxativně stanovených podmínek. Obecnou podmínkou je převaha jiného veřejného zájmu nad zájmem ochrany přírody a krajiny. V této souvislosti lze uzavřít, že převahu jiného veřejného zájmu (zde využití nerostných surovin) nelze v případě posuzovaného záměru nalézt. Z tohoto důvodu Krajský úřad nesouhlasí s realizací záměru v předložené variantě.“*

- [33] V reakci obsažené v přepracované dokumentaci se její zpracovatel s touto připomínkou nijak fakticky nevypořádává, pouze odkazuje na budoucí plán sanace a rekultivace. Jedná se o **naprosto zásadní připomínku dotčeného orgánu**, jenž v daném případě je dotčeným orgánem dle zákona o ochraně přírody a krajiny, kterou vskutku nelze odkládat na hypotetický neexistující plán sanace a rekultivace.
- [34] Za těchto okolností má podatel za to, že by měla být přepracovaná dokumentace přinejmenším opětovně vrácena k přepracování a doplnění, a to o realistický, pečlivě odůvodněný a verifikovatelný plán sanace a rekultivace. Bez tohoto doplnění stěží lze záměr jako takový posuzovat a vyhovět požadavkům vyplývajícím ze zákona o ochraně přírody a krajiny.
- [35] Nadto je patrné z dosavadního průběhu a postupu dle zákona EIA, že záměr má komplexně natolik negativní vlivy na životní prostředí (z hlediska vlivů na zvláště chráněné druhy), že není v současné době realizovatelný. Tato skutečnost přitom není pouhou spekulací či tvrzením podatele, nýbrž toto vyplývá z vyjádření dotčeného orgánu na úseku ochrany přírody a krajiny.
- [36] Bez případného povolení výjimky ze zvláště chráněných druhů tedy nelze dle zákona EIA postupovat dále, neboť bez takové výjimky lze stěží konstatovat, že jde o přijatelné vlivy na životní prostředí. Zde dochází k opomenutí naprosto zásadního prvku a zákonného požadavku.

### **K vyjádření paní Nory Fridrichové**

- [37] Podatel – s ohledem na skutečnost, že Vyjádření podatele 2022 bylo ze strany zpracovatele přepracované dokumentace ignorováno – se seznámil s vyjádřením k připomínce / vyjádřením paní Nory Fridrichové, u které se zpracovatel pokusil reagovat. Cílem podatele bylo mj. zjistit, zda prostřednictvím této reakce nedošlo k vypořádání i jeho Vyjádření podatele 2022, avšak s politováním musí bohužel konstatovat, že nedošlo. Nicméně v rámci reakce zpracovatele na podání paní Nory Fridrichové podatel narazil na řadu nedostatků a pochybení v případě přístupu zpracovatele, na které považuje podatel za nezbytné poukázat.

- [38] **Na str. 44 přepracované dokumentace je řešen sklon**, k čemuž zpracovatel přepracované dokumentace uvádí, že data jsou v dostatečné přesnosti. Perspektivou podatele je naprosto nepochopitelné, proč nedošlo ze strany zpracovatele k měření sklonu v terénu. Podateli není známo, jaká objektivní překážka – právní či faktická – bránila zpracovateli, aby vycházel z realistických, tedy v terénu zjištěných a změřených, dat. Vycházet z jakéhosi modelu, u něhož zpracovatel ani neuvádí přesnost (ZABAGED), považuje podatel za nepřipustné. **Je nutné tedy upozornit na to, že zpracovatel pracuje s nepřesnými a nijak neverifikovanými informacemi a daty.**
- [39] **Na str. 47 přepracované dokumentace jsou pak řešeny emisní faktory a jejich měření**, přičemž zpracovatel přepracované dokumentace a rozptylové studie používá emisní faktory, o nichž tvrdí, že jsou „závazné pro výpočet emisí pro souhrnnou provozní evidenci“. Sám tedy zpracovatel uvádí, že faktory nejsou určené pro výpočet emisí v rozptylové studii. Dále podatele zaujalo to, že v protokolu z měření produkce prachu je uvedeno, že „měření se týkají pouze předmětu měření a slouží jako podklad pro kontrolní a schvalovací orgány. Výsledky měření proto nelze aplikovat na jiný zdroj.“ Tedy sám zpracovatel přepracované dokumentace uvádí argumenty, proč by mělo být provedeno měření produkce prachu přímo na zdroji. Pokud uvedené měření na jiném zdroji může být použito pro kontrolní a schvalovací orgány a pokud zpracovatel přepracované dokumentace tvrdí, že používá emisní faktory závazné pro souhrnnou provozní evidenci (která také slouží pro kontrolní a schvalovací orgány), je nutné buď přijmout, že měření je možné a přiměřeně spolehlivé i pro tento zdroj (a takové měření je povinen provést a doložit správnost použitých emisních faktorů), nebo je nutné odmítnout spolehlivost jak měření, tak obecných emisních faktorů a je nutné, aby zpracovatel zjistil množství emisí jinou, dostatečně spolehlivou a reprodukovatelnou metodou. Nelze připustit situaci, kdy zpracovatel dokumentace výběrově přijímá pouze ty údaje, které se mu hodí a ostatní naprosto účelově opomíjí. Smyslem postupů podle zákona EIA je zjištění materiální pravdy, vyhodnocení všech vlivů na životní prostředí komplexně, což není možné tehdy, nepracuje-li se účelově s některými daty či se používají data nepodložená.
- [40] **Na str. 49 přepracované dokumentace je uvedeno tvrzení, že: „Rozptylová studie nemá nástroje pro hodnocení prašného spadu.“** Toto tvrzení je nepravdivé, neboť metodika SYMOS uvádí postupy k výpočtu spadu prachu. Zpracovatel i oznamovatel měli více než rok času na zpracování aktualizované rozptylové studie a přepracované dokumentace. V tomto čase měli objektivně dostatek času pro provedení měření depozice prachu v okolí lomu a k tomu, aby porovnali výsledky získané objektivním měřením s výsledky získanými modelem. Podatel akcentuje, že po celou dobu postupu podle zákona EIA panují důvodné pochybnosti o správnosti rozptylové studie, podatel požaduje, aby výsledky modelů byly ověřeny objektivním měřením spadu prachu v reálné situaci a výsledky rozptylové byly verifikovány měřením.

### **Ad 3. Nedostatky jednotlivých odborných studií a dalších podkladů**

[41] Podatel musí poukázat též na nedostatky jednotlivých odborných podkladů, z nichž zpracovatel vycházel při přípravě přepracované dokumentace, a to:

- a) Akustické studie;
- b) Rozptylové studie;
- c) Hodnocení vlivů na veřejné zdraví;
- d) Hodnocení vlivů stavby na krajinný ráz;
- e) Hodnocení vlivů zásahu na přírodu a krajinu dle ust. § 67 zákona o ochraně přírody a krajiny;
- f) Hydrogeologie.

#### **Ad a) Akustická studie**

[42] Podatel musí opětovně upozornit na to, že akustická studie vychází z údaje o intenzitách dopravy ze sčítání dopravy 2020. V tomto roce byla situace v ČR ovlivněna opatřeními proti pandemii Covid-19 a přestože sčítání na tuto skutečnost reagovalo, výsledky sčítání je nutné považovat za nepřesné a anomální dané specifickým průběhem předmětného roku.

[43] Zpracovatel akustické studie dále uvádí, že sčítací místo je umístěno u zastávky Husinec, Řež, sídliště, tedy ve velké vzdálenosti od vlastního lomu. Zpracovatel dokumentace měl více než rok, aby provedl adekvátní zjištění skutečného stavu (sčítání dopravy v několika dnech v různých ročních obdobích). Je otázkou, proč tak neučinil a co chce ignorací tohoto požadavku, který byl i ve Vyjádření podatele 2022 obsažen, vlastně skrýt. Opakovaně podatel požaduje, aby na silnici, kterou využívá doprava z a do lomu, bylo provedeno sčítání dopravy po celou denní dobu a aby byly při hodnocení akustické situace takto získaná data zohledněna.

[44] Na str. 18 akustické studie je uvedeno, že podélný sklon nivelety byl převzat z digitálního výškopisu ČR. Podateli není zřejmé, proč ani v tomto případě zpracovatel nevycházel ze změřeného sklonu vozovky v daném místě, a to tím spíše, že jde o krátkou komunikaci, na které zjištění sklonu není nijak složité ani nepřiměřeně ekonomicky nákladné. Je nutné vycházet z reality, nikoliv z digitálního výškopisu, neboť takto získaná data nemusí být – a podle názoru podatele ani nejsou – odpovídající stavu skutečnému.

[45] Podatel opětovně poukazuje na to, že v místě je specifická situace, kdy těžká a naložená nákladní vozidla jedou z lomu do kopce malou rychlostí se zařazeným nízkým rychlostním stupněm, a tedy z podstaty věci produkují mnohem větší hluk než při ustálené jízdě rychlostí 20 km/h na běžné komunikaci. Navíc při napojení obslužné komunikace na veřejnou komunikaci je značka STOP, těžká, plně naložená nákladní vozidla zde zastaví a znovu se rozjíždějí. Podatel tedy trvá na tom, aby hluková situace v místě byla ověřena měřením hluku.

Opakovaně podatel namítá, že skutečná situace a skutečná akustická emise vozidel jedoucích do lomu a z lomu měla být zjištěna měřením hluku přímo na místě. Pokud je lom již v provozu, není žádným legitimním důvodem obhajitelné, že při hodnocení vlivů na akustickou situaci jsou uvažovány pouze průměrné hodnoty vstupních parametrů a hodnocení je zatíženo nepřijatelnou chybou. Opakovaně podatel požaduje, aby byla hluková situace u domů čp. 45 a 44 na příslušných fasádách ověřena přímo měřením. Zpracovatel neuvádí žádný právně relevantní důvod, proč se tak dosud nestalo.

- [46] Podatel namítá, že přepracovaná dokumentace náležitě nedokládá odhady intenzit dopravy při expedici suroviny. Lom je v provozu desítky let a provozovatel musí mít podklady o počtu vozidel, které do lomu zajíždějí. Podatel požaduje, aby bylo doloženo, jaké je složení vozidel z hlediska nosnosti a jaký je počet vozidel vjíždějících do lomu. Na základě tohoto pak podatel požaduje uvedení transparentního ověřitelného a odůvodněného postupu, jak je z těchto údajů odvozen předpokládaný počet a složení vozidel po rozšíření lomu. Uváděný údaj o hodnotě 25 t na vozidlo není nijak doložen, není ověřitelné, že se jedná o hodnotu mírně podhodnocenou, jak je tvrzeno, avšak neprokázáno, v přepracované dokumentaci.
- [47] Podatel dále namítá, že na str. 44 přepracované dokumentace k vypořádání požadavku na měření hluku je uvedeno, že byl zvolen výpočet z důvodu zohlednění maximální objemu expedice z lomu. Přitom na str. 97 přepracované dokumentace je uvedeno „*Průměrně je denně z lomu vypraveno 80 nákladních automobilů.*“ S počtem 80 nákladních automobilů jednosměrně pak pracuje hluková studie. Podatel je tedy nucen namítnout, že dokumentace a akustická studie jsou vnitřně rozporné, neboť ani zpracovatelé si nejsou jisti, zda hodnotí průměrný provoz nebo maximálním provozem kapacitu lomu. Vzhledem k tomu, že limity hluku z dopravy jsou stanoveny pro denní dobu (6 – 22 hod.), musejí být splněny každý den, tedy i v den s maximálním provozem, nelze vycházet z průměrného provozu. Podatel tedy namítá, že akustická studie nehodnotí maximální provoz, jak přepracovaná dokumentace uvádí a je proto zavádějící. Dále také, pokud by podatel akceptoval tezi o průměrném počtu vozidel modelovaném v akustické studii, ztrácí relevanci argument o nemožnosti provést měření hluku uvedený ve vypořádání připomínek.
- [48] Dále podatel namítá, že nebylo správně vyhodnoceno akustické působení stacionárních zdrojů hluku. Na str. 18 akustické studie je uvedeno, že terén byl uvažován pohltivý. Podatel ovšem namítá, že toto vskutku neodpovídá skutečnosti. Lomové stěny velice účinně odrážejí hluk, stejně tak hladina Vltavy působí jako odrazivá plocha. To je důležité zejména vzhledem k objektu Roztoky č. p. 126, kde byla vypočtená hodnota 47,3 dB při limitu 50 dB. Podatel namítá, že při uvažování odrazu hluku od stěn lomu a od vodní hladiny by hladiny hluku v tomto místě mohly naprosto reálně nezanedbatelným způsobem překročit limitní hodnotu. Podatel tedy požaduje, aby hluková studie byla přepracována, aby správně hodnotila šíření hluku v prostředí.
- [49] Podatel tedy namítá, že akustická studie obsahuje natolik závažné chyby a nedostatky, že nemůže být relevantním podkladem pro hodnocení vlivů záměrů na životní prostředí podle zákona EIA.

## **Ad b) Rozptylová studie**

- [50] Podatel primárně poukazuje na to, že dokumentace náležitě nedokládá odhady intenzit dopravy při expedici suroviny. Lom je přitom v provozu desítky let a provozovatel musí mít podklady o počtu vozidel, které do lomu zajíždějí. Podatel tedy požaduje, aby bylo doloženo, jaké je složení vozidel z hlediska nosnosti a jaký je počet vozidel vjíždějících do lomu. V této souvislosti podatel má za to, že je nezbytné uvedení transparentního ověřitelného a odůvodněného postupu, jak je z těchto údajů odvozen předpokládaný počet a složení vozidel po rozšíření lomu. Uváděný údaj o hodnotě 25 t na vozidlo není nijak doložen, není ověřitelné, že se jedná o hodnotu mírně podhodnocenou, jak je uvedeno v přepracované dokumentaci.
- [51] Podatel dále opětovně zdůrazňuje, že zpracovatel využil obecné emisní faktory, které výrazně podceňují produkci emisí a použil skutečnosti neodpovídající teoretické procentuální snížení produkce prachu vlivem opatření. Podatel dále upozorňuje na to, že výše emisí prachu z těžební činnosti je výrazně podhodnocena a neodpovídá skutečnosti. Provozovatel lomu přitom má k dispozici měření produkce prachu na technologických zařízeních v jiných lomech. Například u záměru uveřejněném v informačním systému EIA pod kódem PAK917 je poskytnut protokol z měření produkce prachu v lomu, jehož technologie a rozsah jsou podobné posuzovanému lomu. Měřené koncentrace udávají produkci 88 g na tunu zpracovaného kameniva. Rozptylová studie uvažuje s emisemi 6,3 g pro malou linku, 1,7 g pro primární drcení a 6,9 g pro hlavní linku. Celkový uvažovaný emisní faktor je tedy pouze 14,9 g na tunu. Podatel tudíž namítá, že rozptylová studie násobně podhodnocuje odhad produkci emisí z provozu lomu, a podatel požaduje, aby bylo provedeno měření měrné výrobní emise prachu,  $PM_{10}$  a  $PM_{2,5}$  a tyto hodnoty emisí byly použity pro výpočet vlivů lomu na kvalitu ovzduší v jeho okolí.
- [52] Na str. 25 a násl. je uveden výpočet emisí prachových částic z lomu za použití emisních faktorů dle sdělení MŽP. Podatel namítá, že u zdrojů Malá linka a Primární drtič je podhodnocen výpočet emisí. Pro nasypání rubaniny do násypky byl nesprávně použit emisní faktor pro přesyp (1,5 g/t) místo emisního faktoru pro Nakládku a vykládku materiálu (4,3 g/t). Dále není v operacích zahrnut výsledný přesyp materiálu z primárního drcení na dopravník. Výše emisí je tak hrubě podhodnocena.
- [53] K použité metodice výpočtu uvedené v kapitole 2.4 podatel poukazuje na to, že byla použita nesprávná metodika, která podhodnocuje výsledky a kterou nelze použít pro výpočet doby překročení imisního limitu pro 24hodinové koncentrace  $PM_{10}$ . V kapitole 2.4 je dále uvedeno, že byl použit vztah podle metodiky SYMOS 97. V metodice SYMOS 97 ve znění z února 2014 je v kapitole 4.6.3 uvedeno, že vztahy 4.15a a 4.15b, které byly použity v rozptylové studii, se používají pro výpočet počtu případů překročení 24hodinového imisního limitu pro suspendované částice  $PM_{10}$  ze silnic. Zpracovatel rozptylové studie tvrdí, že: „*odvozený vztah má ale obecnou platnost, protože na jeho odvození byly využity soubory měření průměrných ročních koncentrací  $PM_{10}$  a četnosti překročení limitu 24hodinových koncentrací  $PM_{10}$  ve výši  $50 \mu\text{g}\cdot\text{m}^{-3}$  za období let 2001 – 2010 na všech stanicích v ČR, na nichž byly v daném roce obě tyto imisní veličiny vykážány. Z analýzy dat bylo patrné, že nebyly zaznamenány zásadní rozdíly v závislosti počtu překročení 24hodinového limitu na ročním průměru koncentrace  $PM_{10}$  ani mezi jednotlivými roky, ani mezi typy stanic, ani mezi typy lokalit.*“ Toto tvrzení není možné

přijmout, protože žádná ze stanic nebyla umístěna přímo v místě ovlivněném významným zdrojem prachových částic, jako je lom, kde může být takový vztah zcela jiný než v případě obecně umístěných stanic imisního měření. Metodiku nelze použít pro výpočet doby překročení pro případ, kdy významným zdrojem prachu je lom a jeho technologie, které jsou v provozu každý pracovní den. To dokládá i výsledek rozptylové studie, která udává, že na hranici vlastního těžebního prostoru se nachází izočára doby překročení 35 dní (tedy překročení imisního limitu) – obrázek č. 46. Rozptylová studie se nijak nepozastavuje nad tím, že by se koncentrace PM<sub>10</sub> nad 50 µg/m<sup>3</sup> více než 35× za rok objevily pouze v necelé polovině prostoru lomu a těsně za hranicí lomu by byla tato hodnota dosažena jen ve 22 dnech za rok (zelená izolinie na obrázku č. 46). Těsně za hranicí lomu a podél příjezdové a odjezdové komunikace by tak byla lepší kvalita ovzduší než například v Ostravě nebo Karviné, tj. místech, kde je opakovaně měřeno překročení limitu pro denní koncentrace PM<sub>10</sub>.

- [54] To dokládají i nevěrohodné výsledky udávané u počtu překročení imisního limitu. Například v bodě 7 byly vypočteny maximální denní koncentrace ve stávajícím stavu 57,77 µg/m<sup>3</sup> a při této maximální denní hodnotě bylo vypočteno 9 překročení imisního limitu 50 µg/m<sup>3</sup>. To znamená, že 9 hodnot za rok je v rozmezí 50 až 58 µg/m<sup>3</sup>. Pro stav Záměr Model 1 bylo vypočteno zvýšení maximální denní koncentrace na 83,15 µg/m<sup>3</sup> a počet překročení pouze na 11 případů za rok. To znamená, že pouze 11 hodnot za rok je v rozmezí 50 – 83 µg/m<sup>3</sup>. Tyto výsledky jsou nevěrohodné a vnitřně rozporné, přičemž správný počet překročení je důležitý pro adekvátní posouzení záměru dle požadavků zákona EIA.
- [55] Malou věrohodnost výsledků rozptylové studie dokládá i rozdíl a nekoherentnost dvou předložených verzí rozptylové studie. V původní rozptylové studii zpracované Ing. Závodským v květnu 2022 byly vypočteny příspěvky k denním koncentracím PM<sub>10</sub> ve výši cca 10 – 20 µg/m<sup>3</sup>, ve dvou bodech byly udávány hodnoty 37 a 45 µg/m<sup>3</sup>. Počet překročení imisního limitu 50 µg/m<sup>3</sup> byl pro stav Model 1 udáván v počtu 15 – 17 případů za rok. V rozptylové studii zpracované stejným autorem v prosinci 2023 jsou bez jakéhokoliv komentáře uváděny příspěvky k denním koncentracím v rozmezí 50 – 80 µg/m<sup>3</sup>, v nejvyšších bodech 86 a 113 µg/m<sup>3</sup>. Přitom počet překročení je nově, opět bez jakéhokoliv komentáře změny, udáván v počtu 10 – 13 případů za rok. Rozptylová studie přitom uvádí, že výpočet počtu překročení byl zpracován v obou případech podle stejné metodiky s využitím ukazatele průměrných ročních koncentrací. Výsledky, kdy jsou při vyšších hodnotách denních koncentrací i při vyšších vypočtených příspěvcích k průměrným ročním koncentracím vypočteny stejnou metodikou nižší počty překročení denního limitu, je nutné odmítnout jako nevěrohodné.
- [56] Nevěrohodnost výsledků namítaná v předchozím bodě jednoznačně podporuje námitku podatele o nevhodnosti použití metodiky výpočtu doby překročení pro situaci, kdy je imisní situace silně ovlivněna specifickým zdrojem prachových částic. Stejně tak se podatelé jeví nevěrohodný zpracovatel rozptylové studie, který udává pro stejný záměr zcela jiné výsledky hodnocení (například v případě průměrných ročních koncentrací PM<sub>10</sub> desetinásobné) ve dvou rozptylových studiích k témuž záměru.
- [57] Podatel tedy poukazuje na zjevné rozpory mezi oběma verzemi rozptylové studie, což dokazuje, že použitá metoda výpočtu gaussovským modelem a metodika výpočtu doby překročení



nemůže dostatečně přesně postihnout šíření znečištění ovzduší v relativně komplikovaném terénu ovlivněném existencí lomových stěn a zahlobeného údolí Vltavy. Gaussovské modely obecně nedovolují výpočet se zahrnutím vlivu terénu, který může být v této situaci zásadní. Podatel požaduje, aby byl vliv záměru posouzen pomocí metod, které jsou schopny zahrnout i obtékání terénu a které jsou schopny správně postihnout denní koncentrace  $PM_{10}$  a překračování limitu v průběhu celého roku.

- [58] Podatel tedy vzhledem ke shora uvedenému požaduje, aby rozptylová studie byla přepracována a aby zohlednila všechny výše uvedené požadavky a napravila závažné nedostatky, které v současné verzi obsahuje.

### **Ad c) Hodnocení vlivů na veřejné zdraví**

- [59] Podatel namítá, že vlivy na zdraví byly hodnoceny na základě zjevně podhodnocených údajů v rozptylové a hlukové studii. Nárůsty koncentrací znečišťujících látek (prachových částic) a počet překročení imisního limitu jsou v rozptylové studii podstatně podhodnoceny.
- [60] I tak je možné považovat zdravotní rizika z provozu a z rozšíření lomu za nepřijatelná. Podle tabulky č. 8 v dokumentu HIA působí provoz lomu ve stávajícím stavu 1007 dnů s omezenou aktivitou za rok, při rozšíření lomu má být tento počet zvýšený až na 1038 dní za rok. U prevalence bronchitis se počet dní s příznaky zvýší dokonce z 1 161 dní na 1 391 dní, což je naprosto nepřijatelné zvýšení. Zisk majitele lomu je tak vykoupen nárůstem nemocnosti v okolní populaci, jedná se o nepřijatelné přenášení externalit z provozu lomu na okolní populaci bez jakékoliv snahy provozovatele lomu tyto externality řešit vlastními prostředky.

### **Ad d) Hodnocení vlivů stavby na krajinný ráz**

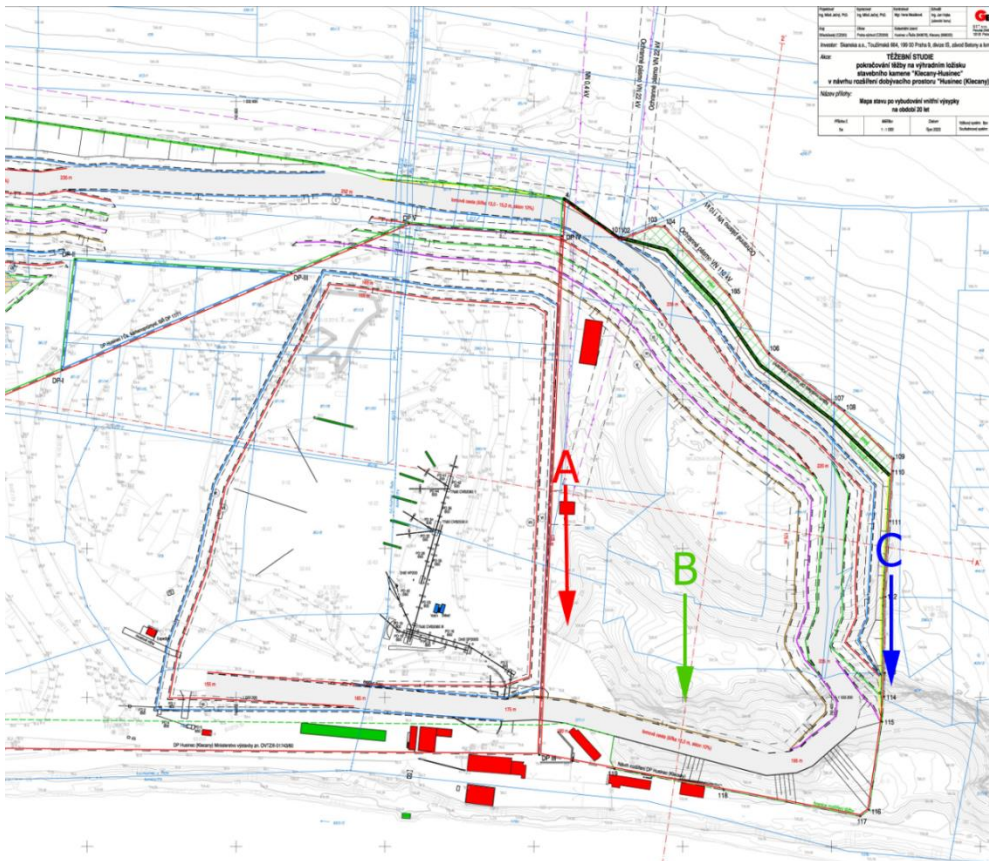
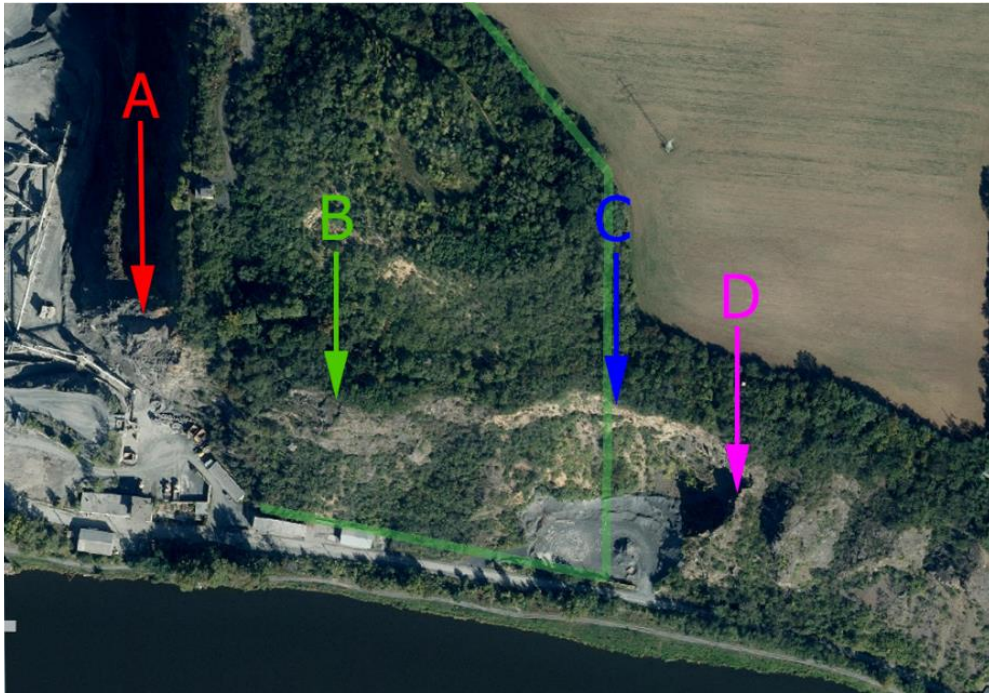
- [61] Podatel úvodem uvádí, že studie zjevně účelově bagatelizuje zásah do jednotlivých prvků krajinného rázu. Např. v tabulce 4 na str. 54 je uveden vliv znak náhorní plošiny rozřezané hlubokými až kaňonovitými údolními jako žádný zásah. Záměr přitom znamená destrukci části stěny náhorní plošiny. Stejně tak hodnocení udává cennost tohoto prvku jako běžnou, přitom se jedná o unikátní přírodní fenomén údolí Vltavy. Obdobně u prvku Vystupující suky a hřbety je uveden žádný zásah, přitom hřbet údolí bude v určité části odstraněn.
- [62] Dotčené území je chráněno jako přírodní park. Dle zákona o ochraně přírody a krajiny jsou přírodní parky vyhlášeny k ochraně krajinného rázu, hodnocení vlivů na krajinný ráz se však kromě zmínky, že území je součástí přírodního parku, tímto faktem nijak blíže nezabývá. Podatel tedy namítá, že vyhodnocení zcela pomíjí ochranné podmínky přírodního parku a nehodnotí vliv na krajinný ráz se zohledněním této skutečnosti. Zákon o ochraně přírody a krajiny stanoví, že ochranné podmínky přírodního parku stanoví omezení takového využití území, které by znamenalo zničení, poškození nebo rušení stavu tohoto území. Podatel v této souvislosti upozorňuje na to, že odtěžení nemalé části skalní stěny nad údolím Vltavy, která

je jednoznačným a pozitivním prvkem krajinného rázu území, je využitím, které by znamenalo poškození a značného narušení stavu území. Hodnocení vlivů na krajinný ráz tento rozpor zcela ignoruje, a proto podatel musí upozornit na to, že hodnocení pomíjí závažné vlivy záměru v území požívajícím ochrany krajinného rázu institucí přírodního parku.

- [63] V kapitole 6.3 na str. 47 až 52 vyhodnocení vlivů záměru na znaky krajinného rázu jsou uvedeny nepravdivé a manipulativní zákresy, které nesprávně zobrazují stav území po realizaci záměru. Oproti minulé verzi přibyly do obrázku zvýrazněné body A, B, C a D. Tyto body však nejsou nikde zakresleny do mapy, nelze tedy určit, kde se v půdorysu tyto body nacházejí. Na obrázcích níže se podatel pokusil identifikovat tvary terénu a určit, kde se uvedené body nacházejí. Pokud se podatel podívá na bod B, je umístěn na malém návrší s kótou 241 m. Situace ukazuje, že tato kóta bude přibližně v polovině rozšíření těžebního prostoru. Na vizualizacích na obr. 33, 35 a 37 je zobrazeno, že stěna je odtěžena pouze po bod B, což je v rozporu s uvedeným faktem. Navíc je vizualizace v rozporu s obr. 39 a 41, kde je odtěžení až téměř po bod C, avšak pouze ze směru, kde není rozsah odtěžení tolik patrný, protože je skryt východní stěnou lomu. I zde jsou např. nad bodem C zakresleny porosty dřevin, přestože dle situace zde již bude začínat svahování lomové stěny a zeleň na hřebeni zmizí. Podatel na základě shora uvedeného namítá, že hodnocení vlivů na krajinný ráz uvádí chybné a zjevně rozporné zákresy, a tím vyvolává dojem, že vlivy záměru na krajinu budou menší než vlivy skutečné. Závěry hodnocení tedy nemohou být považovány jako relevantní a legální východisko, protože vycházejí ze špatných a chybných podkladů.
- [64] Podatel tedy s ohledem na shora uvedené poukazuje na to, že hodnocení vlivů na krajinný ráz je provedeno nesprávně, na základě špatných zákresů a že opomíjí a účelově bagatelizuje důležité prvky a vlivy záměru. Hodnocení tedy nemůže představovat správný podklad pro vyhodnocení vlivů na životní prostředí v rámci dokumentace podle zákona EIA.

Vymezení orientačních bodů v území:





## **Ad e) Hodnocení vlivu zásahu na přírodu a krajinu podle ust. § 67 zákona o ochraně přírody a krajiny**

- [65] Podatel namítá, že hodnocení přebírá nesprávné závěry učiněné ve studii hodnocení vlivů na krajinný ráz. Předložené hodnocení označené jako „Hodnocení vlivu zásahu na přírodu a krajinu podle § 67 Zák. 114/1992 Sb. ze dne 8. 11. 2023“ (dále jen „**Hodnocení H67**“) je v této části nepřijatelné a nemůže být podkladem pro zhodnocení vlivů záměru na zájmy ochrany přírody.
- [66] Podatel namítá, že Hodnocení H67 nesplňuje požadavky zákona o ochraně přírody a krajiny a vyhlášky č. 142/2018 Sb., o náležitostech posouzení vlivu záměru a koncepce na evropsky významné lokality a ptačí oblasti a o náležitostech hodnocení vlivu závažného zásahu na zájmy ochrany přírody a krajiny (dále jen „**vyhláška č. 142/2018 Sb.**“). Dokument není formálně členěn podle vyhlášky č. 142/2018, čímž je značně ztížena možnost verifikace, zda dokument splňuje náležitosti vyhlášky. Přesto je možné jednoznačně vyhodnotit, že dokument nenaplnuje požadavek dle ust. § 7 písm. c) bod 2 vyhlášky č. 142/2018 Sb. V Kapitole 4.5 je uveden prostý výčet zjištěných zvláště chráněných druhů. V žádné části hodnocení není uveden současný stav populací zjištěných zvláště chráněných druhů v lokalitě a jejím okolí a nejsou definovány cíle ochrany těchto živočichů. Bez těchto informací vskutku nelze dostatečně a správně vyhodnotit závažnost vlivu na zvláště chráněné druhy.
- [67] Podatel také namítá, že Hodnocení H67 často vlivy nehodnotí, pouze je vyjmenovává. Např. v kapitole 5.6 Hodnocení H67 je uvedeno, že dojde k nepřímým vlivům na ptačí druhy. Tento vliv není vyhodnocen z hlediska závažnosti, absence informací dle ust. § 7 písm. c) bod 2 vyhlášky č. 142/2018 Sb. v předchozích částech hodnocení pak nedovoluje provést náležité vyhodnocení míry a důležitosti tohoto zásahu vzhledem například k hnízdním možnostem v okolí. Stejně tak v kapitole 5.7 Hodnocení H67 je uvedeno, že dojde k přímému vlivu na dřeviny rostoucí mimo les. Tento vliv opět není vyhodnocen z hlediska závažnosti a přijatelnosti, cennosti daného biotopu rozvolněných dřevin v území, alternativních možností hnízdění ptactva s různými biotopovými nároky apod. Hodnocení H67 v těchto kapitolách zcela selhává jako podklad pro hodnocení vlivů záměru na zájmy ochrany přírody.
- [68] Podatel musí upozornit i na to, že hodnocení nijak nehodnotí vlivy odstranění ekosystému rozvolněných keřů jakožto biotopu ptactva a dalších druhů. Obdobný biotop není v blízkém okolí přítomen a hodnocení nijak neuvádí, jak bude odstranění poměrně rozsáhlého keřového porostu kompenzováno. Hodnocení nijak nespecifikuje dopad na populace obratlovců, které mají v daném místě biotop, nespecifikuje očekávaný dopad na početnost populací a jejich ohrožení.
- [69] Obdobně pak v kapitole 5.8 Hodnocení H67 je celé hodnocení vlivů omezeno na tabulku 8, kde je uvedeno, že populace je silně ohrožena a závěrem je, že bude třeba žádat o výjimku z ochranných podmínek. Při absenci údajů o stavu populace v širším území nemůže takové omezené hodnocení být dostatečným podkladem pro závěr, zda je záměr z hlediska vlivů na zvláště chráněné druhy přijatelný. To podtrhuje i fakt, že orgán ochrany přírody ve svém vyjádření k původní dokumentaci měl významné výhrady k záměru a považuje jej za nepřijatelný

z hlediska zájmů ochrany přírody, Hodnocení H67 na tuto připomínku nijak nereaguje a nepřináší žádné argumenty proti tomuto tvrzení. Hodnocení nepřináší informace o tom, jak jsou dotčeny zájmy ochrany přírody a nemůže být podkladem pro hodnocení vlivů záměru na životní prostředí.

- [70] Podatel dále namítá, že Hodnocení H67 zcela bagatelizuje vlivy na zvláště chráněné druhy. Hodnocení H67 na str. 58 uvádí, že *„výjimku z ochranných podmínek podle §56 Zákona 114/1992 Sb. je třeba žádat pouze pro druhy v následující tabulce [tj. v tabulce 10]. Ostatní vlivy nejsou v rozporu s ochrannými podmínkami zvláště chráněných druhů živočichů.“* Toto tvrzení je zcela v rozporu se skutečností. V místě se vyskytují (a Hodnocení H67 to jednoznačně postuluje) zvláště chráněné druhy živočichů, pro které bude záměr znamenat dotčení hned několika zákazů formulovaných v zákoně o ochraně přírody a krajiny. Hodnocení H67 je buď zpracováno tendenčně s cílem bagatelizovat vlivy záměru, nebo je zpracováno neodborně a povrchně, tedy v rozporu se zákonem. V obou případech podatel namítá, že předložené hodnocení má významné odborné chyby a nepřesnosti takového charakteru, že nemůže být relevantním podkladem pro hodnocení vlivů záměru na zájmy ochrany přírody a tedy životní prostředí obecně.
- [71] Podatel konečně namítá, že opatření formulovaná v kapitole 6.1 Hodnocení H67 jsou zcela obecná a nespécifická a nelze nijak kontrolovat jejich dodržování. Věta: *„Vyloučení vlivů na VKP, na obecnou ochranu ptáků, rostlin a živočichů i na zvláště chráněné druhy je možné i díky dostatečně věnované pozornosti vůči stávajícím dřevinám.“* je věta zcela nepravdivá, záměr představuje úplné vykácení biotopu rozvolněných porostů dřevin a tento vliv nebude nijak vyloučen. Také věta: *„Kromě běžných zjišťovaných charakteristik je třeba provést prohlídku případných hnízdních dutin, trhlín a dalších možných hnízdních biotopů, anebo úkrytů živočichů. Tento průzkum je třeba realizovat v rámci povolení ke kácení dřevin.“* říká, že je něco třeba, nikoliv, že bude průzkum proveden. Podatel musí v této souvislosti upozornit na to, že takový průzkum měl být proveden v rámci vlastního Hodnocení H67, aby bylo možné dostatečně vyhodnotit přijatelnost vlivu na zájmy chráněné zákonem o ochraně přírody a krajiny.
- [72] Hodnocení H67 dále uvádí v kapitole 6.1 větu: *„Pokud se na lokalitě k realizaci záměru vyskytnou především hnízdící ptáci, jedinci zvláště chráněných druhů, anebo živočichové s omezenou mobilitou, zajistí osoba, vykonávající dozor, jejich transfer.“* Podatel má za to, že takové opatření je v rozporu s ust. § 5a zákona o ochraně přírody a krajiny, který stanovuje zákazy v zájmu ochrany druhů ptáků. Hodnocení H67 postuluje, že záměr bude realizován v rozporu se zákonem, dokumentace EIA nemůže hodnotit záměr jako přijatelný a vycházet z dokumentu, který hodnocení zakládá na opatření v rozporu se zákonem.
- [73] Hodnocení H67 uvádí nesmyslné opatření *„nerozšiřovat lom do oblasti Klecanského háje“*. Toto opatření nedává žádný smysl, neboť takové rozšíření není předmětem záměru.
- [74] Hodnocení H67 konečně uvádí opatření pro ochranu zvláště chráněných druhů *„Případně veškeré kácení zeleně a terénní úpravy provádět v mimohnízdním období, tedy od 15.9. do 28.2.“*. Podatel musí upozornit na to, že slovo „případné“ se snaží navodit pocit, že kácení

možná neproběhne, přestože zcela jasně proběhne. Podatel tudíž namítá, že toto opatření je nesmyslné pro ochranu zvláště chráněných druhů, mezi nimiž jsou jednak i jiné druhy než ptáci, a dále je ochrana při hnízdění z vlivů na ptáky tím menším problémem (daleko větším vlivem je devastace biotopu).

- [75] Podatel konečně musí poukázat na to, že opatření realizace zeleného pásu o šířce 10 m může být stěžejním opatřením k vyloučení vlivů na zvláště chráněné druhy, když vlivem záměru je destrukce biotopu o rozměrech stovek metrů a ploše několika hektarů. Hodnocení H67 uvádí zcela nerealistická opatření pro vyloučení vlivů, závěry hodnocení vlivů na zájmy ochrany přírody tak nemohou být považovány za správné, neboť vycházejí z nesprávných podkladů a předpokladů o účinnosti a realizovatelnosti opatření pro vyloučení vlivů.
- [76] Jako opatření pro zmírnění vlivů jsou uváděna hlavně opatření na úseku ochrany ovzduší. Nejdůležitější opatření na úseku ochrany přírody jsou odbyta obecným konstatováním. Podatel namítá, že Hodnocení H67 a dokumentace EIA dostatečným způsobem neřeší problematiku opatření pro zmírnění vlivů na zájmy ochrany přírody.
- [77] Podatel také namítá, že opatření v kapitole 6.3 Hodnocení H67 jsou ryze technicistního charakteru (např. „krmné pásy“), které zcela pomíjejí charakter vlivů a zjištěné druhy organismů, zejména zvláště chráněných. Hodnocení H67 se obšírně zabývá podmínkami získání dotace na opatření (sic! Opatření vyplývá ze záměru investora destruovat část přírodní krajiny a není sebemenšího důvodu, aby opatření ke zmírnění vlivů záměru mělo být dotováno z veřejných prostředků), avšak nijak nevyhodnocuje účinnost opatření, a jeho předpokládané vlivy zejména na zvláště chráněné organismy (např. nakolik dokáže pás o šířce 10 m kompenzovat destrukci několikahektarového biotopu).
- [78] Na str. 65 Hodnocení H67 je uvedeno „*má být zpracován nový plán sanace a rekultivace*“ a uvádí obecná pravidla pro jeho tvorbu. Podatel namítá, že Hodnocení H67 nijak nehodnotí vlivy ukončení činnosti, nehodnotí jak sanace a rekultivace lomu ovlivní zájmy ochrany přírody, a to zejména proto, že žádný plán nemá k dispozici. Hodnocení H67 tak není úplné a nemůže sloužit jako podklad pro hodnocení, zda je záměr ve své komplexnosti přijatelný z hlediska vlivů na životní prostředí.

#### **Ad f) Hydrogeologie**

- [79] V kapitole 3.5 je uvedeno, že v severovýchodním předpolí lomu se podzemní voda vyskytuje v hloubce 6–10 m pod terénem. Studie proklamuje, že „*hladina podzemní vody je tak zcela mimo dosah kořenových systému pěstovaných rostlin a další vegetace, takže ani případným poklesem hladiny o dalších několik cm až prvního dm nedojde k negativnímu ovlivnění povrchové vegetace v tomto prostoru.*“
- [80] Toto tvrzení je ovšem zcela nepravdivé. Hloubka 6–10 m je ideální hloubkou vody pro kořenový systém stromů, které právě z těchto hloubek čerpají vodu v suchých obdobích roku, kdy není

dostatek vody v půdě nebo horninovém profilu nad hladinou podzemní vody. V suchém období hladina vody zaklesává a je znovu obnovována při deštích nebo tání sněhu.

- [81] Jak je však uvedeno v předchozím textu hydrogeologické studie, při deštích a tání sněhu se přítok do lomu výrazně zvyšuje a značné množství vody, která by se bez přítomnosti lomu akumulovala, odeteče. V souvislosti s budoucí klimatickou změnou, kdy je třeba očekávat zvyšování teplot, zvyšování extremity srážek a zvýšení jejich rozkolísanosti, je zvýšený odvod podzemní vody a snížení možnosti akumulace podzemní vody nepříjatelným negativním vlivem. Poklesy hladin podzemní vody v budoucnu budou v suchých obdobích výraznější a i deklarované „první decimetry“ poklesu hladiny podzemní vody mohou pro stromy znamenat rozdíl mezi přežitím a uschnutím. Rozvoj krajinné zeleně ve formě stromořadí, remízků a dalších vegetačních prvků je přitom jedním z neúčinnějších opatření pro zmírnění dopadů klimatické změny, stejně jako dopadů moderního intenzivního využívání krajiny na biodiverzitu.

#### Ad 4. Nedostatky přepracované dokumentace

- [82] Podatel v této části vyjádření se ještě nad rámec shora uvedeného vyjadřuje k jednotlivým částem přepracované dokumentace a poukazuje na její závažné nedostatky.
- [83] **Na str. 97 přepracované dokumentace** je uvedeno, že: *„bude vypracován v rámci řízení o povolení hornické činnosti nový plán sanace a rekultivace, který bude zahrnovat doporučená opatření k vyloučení a zmírnění vlivů a kompenzační opatření specifikovaná ve studii „Hodnocení vlivu zásahu na přírodu a krajinu podle § 67 Zák. 114/1992 Sb.“ a další podmínky vzešlé z procesu posouzení.“* Podatel musí opakovaně namítnout, že plán sanace a rekultivace je natolik závažnou a důležitou součástí záměru a velmi výrazně ovlivňuje celkové vlivy záměru na životní prostředí, že není možné posoudit vlivy záměru bez toho, aby byl znám plán rekultivace a sanace. Odkaz na vágní kompenzační opatření specifikovaná v rámci studie vlivů na přírodu a krajinu je zcela nedostatečný. Navíc, jak bylo uvedeno dříve, jsou opatření v Hodnocení H67 zčásti nesmyslná, vnitřně rozporná, zčásti neúčinná, zčásti zcela obecná a zčásti dokonce v rozporu s platnou právní úpravou. Podatel požaduje, aby součástí dokumentace EIA byl konkrétní plán rekultivace a sanace, jehož specifikace bude součástí závazného stanoviska EIA a bude následně kontrolovatelný a vymahatelný. Pokud právní úprava povolování hornické činnosti vyžaduje jakoukoliv formální podobu daného plánu, je možné pak vypracovat při zachování konkrétních opatření přesně formulovaných v plánu sanace v dokumentaci EIA.
- [84] V kapitole **D.I.2 Vlivy na ovzduší a klima přepracovaná dokumentace** přebírá nesprávné údaje z rozptylové studie v příloze č. 2. Podatel požaduje, aby hodnocení vlivů ovzduší bylo přepracováno s využitím reálných údajů o emisi prachu získaných měřeními na místě. Podatel dále požaduje, aby rozptylová studie predikovala depozici prachu z vypočtených koncentrací v okolí lomu a v rámci dokumentace pak byly výsledky rozptylové studie ověřeny měřeními spadu prachu v okolí lomu.

- [85] V **podkapitole „Vlivy na mikroklima“ přepracovaná dokumentace** uvádí, že: „*rozšíření těžby do těchto ploch tak nemá potenciál ke změně vytvořeného mikroklimatu.*“ Toto tvrzení je zcela zjevně nesprávné, přeměna cca 7 ha území z plochy zarostlé vegetací na plochu obnažené skály **bude mít zcela jistě vliv na mikroklima, minimálně v okolí vlastní plochy těžby** (tj. u nejbližší zástavby). Zeleň přispívá k ochlazení prostředí, zatímco obnažený kámen zcela jednoznačně přispívá k ohřívání vzduchu nad ním. Podatel tedy upozorňuje na to, že přepracovaná dokumentace bagatelizuje vlivy záměru např. tvrzením, že plocha rozšíření zaujímá „menší část plochy těžby“, přičemž ve skutečnosti stávající plocha je 17,5, rozšíření je o 7 ha, tedy o více než polovinu (ano, jedná se o „menší část“, ale nikoliv o část zanedbatelnou). Přepracovaná dokumentace také bagatelizuje vlivy na mikroklima a není možné ji přijmout jako podklad pro posouzení vlivů záměru na životní prostředí.
- [86] V **podkapitole „Vliv na klima, přizpůsobení (adaptace) změnám klimatu“ přepracovaná dokumentace** uvádí zcela nepřijatelná tvrzení. Příkladem, že likvidace porostu v ploše rozšíření je příznivá z hlediska snižování dopadů klimatických změn. Tato část navíc uvádí, že: „*Navržený způsob sanace a rekultivace po těžbě kombinací hydrické rekultivace a ozeleněním (travní porosty s rozvolněnou zelení) lze z hlediska zmírňování změn klimatu hodnotit pozitivně.*“ Stejně jako v kapitole o vlivech na biotu se dokumentace snaží tvrdit, že zničení kusu krajiny a následné zmírňování následků těžby je pozitivním vlivem. Pokud by byl tento narativ přijat, pak dovedeno *ad absurdum* by dle tvrzení přepracované dokumentace bylo nejlepším způsobem péče o krajinu a vytvoření podmínek pro přírodu a obyvatelstvo kompletní vybagrování krajiny a její následná rekultivace.
- [87] V **kapitole D.I.3 „Vlivy na hlukovou situaci a další fyzikální a biologické charakteristiky“ přepracovaná dokumentace** přebírá závěry hlukové studie, která vykazuje závažné chyby v hodnocení. Podatel požaduje, aby hodnocení vlivů na akustickou situaci bylo přepracováno s využitím reálných údajů získaných měřeními na místě.
- [88] V **kapitole D.I.7 „Vlivy na biologickou rozmanitost“ přepracovaná dokumentace** uvádí, že: „*Vlivem všech hodnocených zásahů za předpokladu dodržení postupů a podmínek, uvedených hodnocení H67 nedojde k nadměrnému úhynu rostlin a zraňování nebo úhynu živočichů, nebo ničení jejich biotopů.*“ Podatel namítá, že tato věta je zjevně nepravdivá, v ploše záměru dojde k destrukci biotopů, všech rostlin a části živočichů. Přepracovaná dokumentace neuvádí pravdivé údaje a nemůže být tak podkladem pro vyhodnocení vlivů záměru na životní prostředí.
- [89] V **kapitole D.I.7 „Vlivy na biologickou rozmanitost“ přepracované dokumentace** je vliv na zvláště chráněné druhy hodnocen pouze konstatováním existence vlivu. Vzhledem k tomu, že výsledkem procesu EIA je závazné stanovisko o přijatelnosti záměru, musí dokumentace EIA hodnotit také, zda je definovaný vliv přijatelný a tato přijatelnost musí být odůvodněna. To v dokumentaci zcela chybí. Orgán ochrany přírody ve svém stanovisku postuloval, že nevidí veřejný zájem převažující nad zájmem ochrany přírody. Kapitola vlivů na zvláště chráněné druhy rostlin toto stanovisko zcela ignoruje, je proto zcela nedostatečná. Podatel požaduje, aby dokumentace správně a úplně hodnotila vlivy na zvláště chráněné druhy rostlin.



- [90] V kapitole D.I.7 „Vlivy na biologickou rozmanitost“ přepracované dokumentace je na str. 194 uvedeno tvrzení, že: „Nyní přítomné druhy živočichů jsou již na provoz těžby adaptovány, případně lze očekávat jejich přesun do okolních biotopů.“ Toto tvrzení není podloženo podrobnou analýzou výskytu podobných biotopů v okolí. Podatel namítá, že biotop roztroušených dřevin přítomný v místě rozšíření lomu se v blízkém okolí nevyskytuje a živočichové, potažmo zvláště chráněné druhy živočichů nebudou mít možnost se přesunout. Tvrzení v přepracované dokumentaci tedy účelově bagatelizuje vliv záměru.
- [91] V kapitole D.I.7 „Vlivy na biologickou rozmanitost“ přepracované dokumentace je dále na str. 194 uvedeno tvrzení, že „Vlivem všech hodnocených zásahů za předpokladu dodržení postupů a podmínek, uvedených hodnocení H67 nedojde k nadměrnému úhynu rostlin a zraňování nebo úhynu živočichů, nebo ničení jejich biotopů.“ Stejně tvrzení se objevuje i v popisu vlivů na ptáky v odstavci níže. Toto tvrzení je zjevně nepravdivé, neboť v místě rozšíření těžby bude veškerá biota destruuována. Přepracovaná dokumentace nijak nespecifikuje, co rozumí pod pojmem „nadměrný úhyn“. Tvrzení v přepracované dokumentaci bagatelizuje vliv záměru.
- [92] V kapitole D.I.7 „Vlivy na biologickou rozmanitost“ přepracované dokumentace je na str. 194 uvedeno tvrzení, že: „Vliv tedy není v rozporu s chráněnými zájmy.“ Toto tvrzení je zjevně nepravdivé, vlivy záměru jsou v rozporu se zájmy ochrany přírody v několika oblastech (jak ostatně postulují i Hodnocení H67). Úkolem dokumentace EIA je vyhodnotit míru a závažnost vlivů na zájmy ochrany přírody a vyhodnotit jejich přijatelnost; nikoliv nepravdivě tvrdit, že vliv není v rozporu s chráněnými zájmy. Tvrzení v přepracované dokumentaci bagatelizuje vliv záměru.
- [93] V kapitole D.I.7 „Vlivy na biologickou rozmanitost“ přepracované dokumentace na str. 193 je uvedeno, že vliv na floru je v období po sanaci a rekultivaci hodnocen jako příznivý. Toto tvrzení není nijak doloženo, protože zpracovatel přepracované dokumentace neměl k dispozici plán sanace a rekultivace, má pouze obecné proklamace o jeho obsahu, většinou uvozené slovy „měl by obsahovat“, „předpokládá se“ apod. Hodnocení nad nejistými podklady nemůže být považováno za hodnocení objektivní a přezkoumatelné. Podatel dále namítá, že hodnocení vlivu představujícího odstranění veškerého rostlinného krytu včetně zvláště chráněných rostlin není možné považovat za vliv vratný, neboť v budoucnu nemůže být zcela reprodukován stav prostředí.
- [94] V kapitole D.I.7 „Vlivy na biologickou rozmanitost“ přepracované dokumentace je na str. 194 proveden pokus o vyhodnocení vlivů na zvláště chráněné druhy živočichů. Celé vyhodnocení se omezuje pouze na konstatování, že populace některých druhů bude silně ohrožena a že je třeba požádat o výjimku z ochranných podmínek. Přepracovaná dokumentace (ani Hodnocení H67) nijak neodůvodňuje, z čeho vychází hodnocení nulového ohrožení některých populací, neboť neuvádí informace o stavu populací v okolí. Do důsledku vzato, dokumentace (ani Hodnocení H67) neuvádí, co rozumí pod pojmem „ohrožení“ populace, neboť k dotčení populace a jejího biotopu dojde u všech druhů zcela jednoznačně. Hodnocení vlivů na zvláště chráněné druhy je zmatečné, neprůkazné, neodůvodněné a nepřezkoumatelné.

Podatel s ohledem na tuto skutečnost požaduje, aby přepracovaná dokumentace byla vrácena k přepracování.

- [95] **Přepracovaná dokumentace** dále nijak neodůvodňuje, proč nebude třeba žádat o výjimku u **většiny druhů zvláště chráněných druhů živočichů**. Přestože v předchozím textu jasně přepracovaná dokumentace uvádí, že dojde ke kácení dřevin a skrývce nadloží, tedy odstranění biotopu zvláště chráněných druhů. Přepracovaná dokumentace bagatelizuje vlivy na zájmy ochrany přírody a vlivy na zvláště chráněné druhy.
- [96] Zákon o ochraně přírody a krajiny stanovuje, že výjimku z ochranných podmínek pro druhy, které jsou předmětem ochrany podle práva Evropských společenství, lze udělit jen při splnění striktních podmínek daných zákonem. Přestože orgán ochrany přírody ve svém vyjádření vyjádřil přesvědčení, že tyto podmínky nejsou naplněny, přepracovaná dokumentace se tomuto tématu pohříchu nijak nevěnuje a pouze konstatuje, že bude třeba žádat o výjimku z ochranných podmínek. Vzhledem k tomu, že vliv na zvláště chráněné druhy a na druhy, které jsou předmětem ochrany podle práva Evropských společenství podatel považuje za zásadní vliv záměru, požaduje, aby oznamovatel doložil, že disponuje výjimkou z ochranných podmínek pro zjištěné zvláště chráněné druhy. Bez této výjimky nemůže příslušný orgán vydat souhlasné stanovisko EIA, neboť nebyly dostatečně posouzeny vlivy záměru na životní prostředí a soulad záměru s legislativními požadavky.
- [97] Podatel dále namítá, že opatření uvedená v přepracované dokumentaci jsou dle samotného zpracovatele této dokumentace pouze doporučená. Z toho vyplývá, že nejsou předmětem záměru. Přepracovaná dokumentace tedy nemůže objektivně vyhodnotit vliv záměru, pokud není jasný rozsah opatření pro minimalizaci a kompenzaci vlivů záměru na životní prostředí.
- [98] V **kapitole D.I.8 přepracovaná dokumentace** přebírá nesprávné a velmi pochybné výsledky hodnocení vlivů na krajinný ráz. Podatel namítá, že hodnocení v dokumentaci vychází z nesprávných podkladů a bagatelizuje celkový vliv záměru na krajinu. Přípomínky k textu přepracované dokumentace jsou shodné jako připomínky k příslušné příloze.
- [99] Podatel taktéž namítá, že hodnocení v **kapitole D.III přepracované dokumentace** vychází ze studií, které vychází z nesprávných dat, používají špatné metodiky a podceňují vliv záměru. Studie, které jsou přílohou přepracované dokumentace, nedávají správný podklad pro tabulku 25 a hodnocení v této tabulce je třeba odmítnout a přepracovat.
- [100] V **kapitole D.IV přepracované dokumentace** je počítáno s opatřením 7, avšak s tímto podatel nesouhlasí. Plán sanace a rekultivace musí být zpracován již ve fázi dokumentace EIA tak, aby bylo možné jednoznačně, odůvodněně a přezkoumatelně vyhodnotit vlivy záměru v době jeho ukončení. Opatření 7 obsahuje formulace „předpokládá se“, „by měl být prioritou“, tedy pouze relativizovaná prohlášení bez možnosti reálné kontroly jejich plnění. Doplnění plánu sanace a rekultivace je zároveň požadováno příslušným úřadem při vrácení minulé verze dokumentace k přepracování.
- [101] V **kapitole D.IV přepracované dokumentace** jsou uvedena opatření 8 a 9, s nimiž ovšem podatel taktéž nesouhlasí. Pás o šířce 10 m nemůže prakticky vůbec nahradit vlivy odstranění

diverzifikovaného biotopu o rozloze 7 ha. Vlastní obrázek ukazuje absurditu celého opatření, kdy je možné porovnat plochu zásahu s plochou navrhovaného opatření. Dané opatření je pouze „kapkou v moři“ a o jakémkoliv reálném kompenzačním vlivu není možné hovořit. Reálným opatřením by bylo vytvoření obdobného biotopu jako je biotop destruovaný na polích v okolí v rozsahu odpovídajícím destruované ploše. Popisovaný předpokládaný účinek opatření je nadhodnocen, vliv na krajinný ráz a kvalitu ovzduší bude u pásu o šířce 10 m prakticky nulový. Nehledě na to, že hlavní vlivy záměru na krajinu se realizují při pohledu z údolí Vltavy, odkud zelený pás nebude vidět. Vyhodnocení přínosu zeleného pásu jsou zveličována, zatímco vlastní vlivy záměru jsou v dokumentaci konstantně bagatelizovány.

- [102] V kapitole D.IV přepracované dokumentace je opatření 13 vnitřně rozporné. Opatření ukládá provádět kácení mimo hnízdní období, zároveň ukládá provádět transfer hnízdicích ptáků. Nehledě na to, že takový zásah je v rozporný se zákonnou úpravou.
- [103] V kapitole D.IV přepracované dokumentace je opatření 14 opět v rozporu s právní úpravou, neboť postuluje transfer hnízdicích ptáků. Dále opatření uvádí, že manipulace s jedinci zvláště chráněných druhů je možná pouze na základě výjimky z jejich ochranných podmínek, v předchozích částech dokumentace je však uváděno, že pro většinu zvláště chráněných živočichů výjimka potřebná není. Dokumentace je vnitřně rozporná a nekvalitně zpracovaná. Taková dokumentace nemůže být podkladem pro stanovisko příslušného úřadu.
- [104] V kapitole D.IV přepracované dokumentace je opatření 16 formulováno vágně a neurčitě. Formulace „je doporučeno se podílet na případné realizaci“ je opatření, které je nekontrolovatelné, nevymahatelné, nepřezkoumatelné. Uvedením tohoto opatření se dokumentace snaží vyvolat dojem realizace kompenzačních vlivů bez reálného závazku oznamovatele k jejich provedení.
- [105] V kapitole D.IV přepracované dokumentace je opatření 17 v rozporu s opatřením 7. Opatření 7 uvádí „prostor v rozšířené části dobývacího prostoru bude ponechán přirozené sukcesii“. Opatření 17 uvádí „ponechávat ihned dostatečné množství skalních výchozů přirozené sukcesii“. Opatření 7 tedy mluví o celé rozšířené části, opatření 17 o „dostatečném množství skalních výchozů“. Je tedy zřejmé, že ani zpracovatel přepracované dokumentace si není příliš jistý rozsahem a náplní opatření po skončení těžby. Ve světle rozpornosti těchto dvou opatření je prohlášení zpracovatele dokumentace, že: „*zásadní principy rekultivace lomu, včetně stavu po rozšíření jsou jednoznačně definovány touto dokumentací*“, nutné odmítnout a podatel požaduje, aby plán sanací a rekultivací byl jednoznačně formulován již ve fázi posuzování vlivů záměru na životní prostředí.
- [106] V kapitole D.IV přepracované dokumentace je dále opatření 21, s nimž podatel nemůže souhlasit. Měření hluku po povolení záměru nemá žádný význam, opatření neformuluje žádné následné činnosti nebo omezení v případě, že bude překročen limit hluku. Opatření je tedy zcela nesmyslné, jedná se o měření pro měření. Podatel požaduje, aby byl u daného objektu provedeno měření hluku již ve fázi posuzování, kdy je možné na základě měření hluku získat reálné znalosti o stavu životního prostředí v lokalitě. Sám zpracovatel dokumentace uvádí, že měření je možné provést, není tedy důvod, proč by ho neměl provést ve fázi hodnocení vlivů

záměru na životní prostředí. Podatel požaduje, aby měření hluku bylo provedeno v místech nejvyššího ovlivnění dopravními i stacionárními zdroji.

[107] V kapitole D.IV přepracované dokumentace podatel nesouhlasí s opatřením 22. Opatření je formulováno vágně, s formulacemi „důraz by měl by být kladen“, „je důležité“ apod. Opatření musí být formulováno jednoznačně, prokazatelně, jeho splnění musí být kontrolovatelné a přezkoumatelné.

[108] V kapitole D.IV přepracované dokumentace podatel požaduje doplnit následující opatření:

a) Provozovatel lomu zajistí výsadbu pásu zeleně o šířce minimálně 5 metrů z obou stran podél komunikace k lomu. Zeleň bude mít stromové i keřové patro.

b) Provozovatel lomu zajistí výsadbu pásu zeleně o šířce min. 5 m na jižní straně sil. 2425.

c) provozovatel zajistí výsadbu pásu zeleně podél hranice budoucího rozšíření v pásu o šířce min. 50 m.

[109] V kapitole D.VI přepracované dokumentace zpracovatel uvádí, že „Vzhledem k tomu, že se jedná o pokračování stávající činnosti, kde jsou vlivy na životní prostředí a veřejné zdraví známé a v území dlouhodobě monitorované, měli zpracovatelé dokumentace dostatečné a validní podklady k objektivnímu posouzení vlivů záměru na životní prostředí a veřejné zdraví.“ Jak ale vyplývá z vyjádření podatele, zpracovatel dokumentace validní poklady o současném vlivu provozu na životní prostředí a veřejné zdraví použil pouze výjimečně. Měření emisí prachu, hluku z automobilové dopravy, intenzity vyvolané dopravy, ovlivnění podzemních vod ani žádné další parametry stávajícího provozu zpracovatel nezjistil ani nepoužil. V kapitole D.VI přepracované dokumentace zpracovatel uvádí zcela nepravdivé tvrzení, pročez podatel požaduje, aby byla dokumentace vrácena k přepracování s použitím skutečných údajů o současných vlivech záměru na životní prostředí a veřejné zdraví.

## IV Závěr

[110] Podatel – město Klecany – má tedy vzhledem ke shora uvedenému za to, **že předmětný záměr oznamovatele není možné v předmětném území vůbec realizovat**. V daném případě nelze naplnit podmínky vyžadované zákonnou úpravou, především pak zákonem EIA a dalšími souvisejícími právními předpisy.

[111] Podatel dále jednoznačně a výslovně vytýká předložené přepracované dokumentaci záměru **naprostou nedostatečnost, vadnost a celou řadu pochybení, na které shora konkrétně poukazuje**.

[112] **Podatel má za to, že poté, co již jednou došlo k přepracování dokumentace, je zjevné, že v daném případě nejsou splněny zákonné podmínky pro vydání souhlasného závazného**

**stanoviska EIA. Za těchto okolností tedy podatel navrhuje, aby bylo vydáno nesouhlasné závazné stanovisko EIA.**

[113] Pro případ, že by MŽP jako dotčený orgán dospělo k závěru, že nebude ještě vydávat nesouhlasné závazné stanovisko, před jakýmkoliv dalším postupem ze strany správních orgánů, zejména MŽP, je tedy nutné, aby předmětná – již jednou – přepracovaná dokumentace byla podrobně přepracována, byly odstraněny veškeré vady a veškeré závěry, které přepracovaná dokumentace záměru formuluje, byly založeny na **relevantním a validních datech**. To se ovšem doposud nestalo.

**město Klecany**

*zast. JUDr. Janem Brožem, Ph.D., advokátem*