



Městský úřad Brandýs nad Labem-Stará Boleslav
Masarykovo náměstí 1/6
250 01 Brandýs nad Labem-Stará Boleslav



Odbor dopravy

Naše čj.: MÚBNLSB-OD-63924/2022-KUBJA

Naše sp. zn.: OD-15134/2022-KUBJA

Vyřizuje: Jana Kubátova

Tel.: 326909341

E-mail: jana.kubatova@brandysko.cz

Datum: 10.06.2022

Město Klecany IČ 00240290

U školky č. p. 74

250 67 KLECANY

VEŘEJNÁ VYHLÁŠKA **Opatření obecné povahy**

Městský úřad Brandýs nad Labem – Stará Boleslav, Odbor dopravy, správní orgán oprávněný ke stanovení přechodné úpravy provozu na pozemních komunikacích podle ustanovení § 77 odst. 1 písmeno c) zákona č. 361/2000 Sb., o provozu na pozemních komunikacích, ve znění pozdějších předpisů, dále jen zákon o provozu na pozemních komunikacích, na základě ustanovení § 171 zákona č. 500/2004 Sb., správní řád, ve znění pozdějších předpisů,

vydává opatření obecné povahy

spočívající

ve stanovení přechodné úpravy provozu na pozemní komunikaci, ul. U Školky v k.ú. Klecany z důvodu výstavby kanalizační přípojky pro stavbu p.č. 1508 na pozemku p.č. 231/2 k.ú. Klecany

Správní orgán, jako příslušný obecní úřad obce s rozšířenou působností, po předchozím písemném vyjádření Krajského ředitelství policie Středočeského kraje, Územní odbor Praha venkov – VÝCHOD, Dopravní inspektorát, vydaném pod č. j. KRPS-143070/ČJ-2022-011506 ze dne 6.6.2022,

s t a n o v í

ve smyslu ustanovení § 77 odst. 1 písmeno c) zákona č. 361/2000 Sb., o provozu na pozemních komunikacích, ve znění pozdějších předpisů, a vyhlášky č. 294/2015 Sb., kterou se provádí pravidla silničního provozu na pozemních komunikacích, přechodnou úpravu provozu na pozemních komunikacích – k označení provedení omezení provozu na místní komunikaci ul. U Školky v k.ú. Klecany z důvodu výstavby kanalizační přípojky pro stavbu p.č. 1508 na pozemku p.č. 231/2 v k.ú. Klecany“.

Žadatel: Město Klecany, se sídlem U Školky 74, 250 67 Klecany, IČ: 00240290

K označení použijte značky dle ověřeného a schváleného schématu pro označení pracovních míst v obci, a které je součástí a přílohou tohoto OOP.

Dopravní značení a zařízení provedte jako: dopravní zařízení a přenosné svisté dopravní značky

Velikost dopravního značení: základní rozměrová řada

Provedení dopravního značení a zařízení: retroreflexní

Důvod: výstavba kanalizační přípojky

Platnost úpravy: po dobu 20 dnů v době do 31.7.2022

Osoba odpovědná za řádné provedení úpravy: žadatel

Další podmínky pro provedení přechodné úpravy provozu:

- 1) *Dopravní značení, případně dopravní zařízení, provedte dle přiloženého situačního plánu, pokud je tento nedílnou součástí tohoto stanovení, nebo podle odkazu či slovního popisu uvedeného v tomto stanovení.*
- 2) *Přechodné dopravní značky musí být umístěny v souladu s TP 66 – Zásady pro označování pracovních míst na pozemních komunikacích. Dopravní značení a zařízení musí odpovídat vyhlášce č. 294/2015 Sb. a ČSN EN 12899-1.*
- 3) *Žadatel je povinen zajišťovat průběžnou kontrolu a údržbu dopravního značení a zařízení tak, aby bylo v řádném stavu.*
- 4) *Dopravní značení umístí osoba oprávněná k této činnosti.*
- 5) *Toto stanovení není použitelné samostatně, ale pouze jako součást rozhodnutí o zvláštním užívání pozemní komunikace vydané příslušným silničním správním úřadem.*

O d ů v o d n ě n í

Městský úřad Brandýs nad Labem – Stará Boleslav, Odbor dopravy, zpracoval podklady k žádosti žadatele a na základě souhlasných vyjádření příslušných dotčených orgánů věc posoudil a rozhodl o stanovení přechodné úpravy provozu na pozemních komunikacích, kdy v podmínkách pro její platnost stanoví zejména dodržení souladu s písemným vyjádřením Krajského ředitelství policie Středočeského kraje, Územní odbor Praha venkov – VÝCHOD, Dopravní inspektorát, vydaném pod č. j. KRPS-143070/ČJ-2022-011506 ze dne 6.6.2022 a provedení dopravního značení dle přiloženého schématu pro označení pracovních míst v obci (SITUACE DIO).

P o u č e n í

Proti opatření obecné povahy nelze dle ustanovení § 173 odst. 2, zákona č. 500/2000 Sb., správní řád, podat opravný prostředek.

Opatření obecné povahy nabývá účinnosti pátým dnem po vyvěšení.

Jana Kubátová

referent odboru dopravy

Příloha: DIO

Tato veřejná vyhláška musí být vyvěšena nejméně **po dobu 15-ti dnů na úřední desce Městský úřad Brandýs nad Labem – Stará Boleslav a Města Klecan.**

Současně se zveřejní též způsobem umožňujícím dálkový přístup.

Vývěsní lhůta začíná den následující po dni vyvěšení, sejmutí vyhlášky je možné následující pracovní den po posledním dni vývěsní lhůty. Poslední den této lhůty je dnem doručení.

Opatření obecné povahy nabývá účinnosti pátým dnem po vyvěšení.

Po sejmutí a potvrzení termínů, prosíme, o zpětné zaslání na Odbor dopravy, Městský úřad Brandýs nad Labem – Stará Boleslav, (do DS nebo e-mailem)

Vyvěšeno dne: Sejmuto dne:

Razítko, podpis orgánu, který potvrzuje vyvěšení a sejmutí oznámení.

Obdrží:

- Žadatel – Město Klecany
- Městský úřad Brandýs nad Labem – Stará Boleslav
- Krajské ředitelství policie Středočeského kraje, Územní odbor Praha venkov – VÝCHOD, Dopravní inspektorát

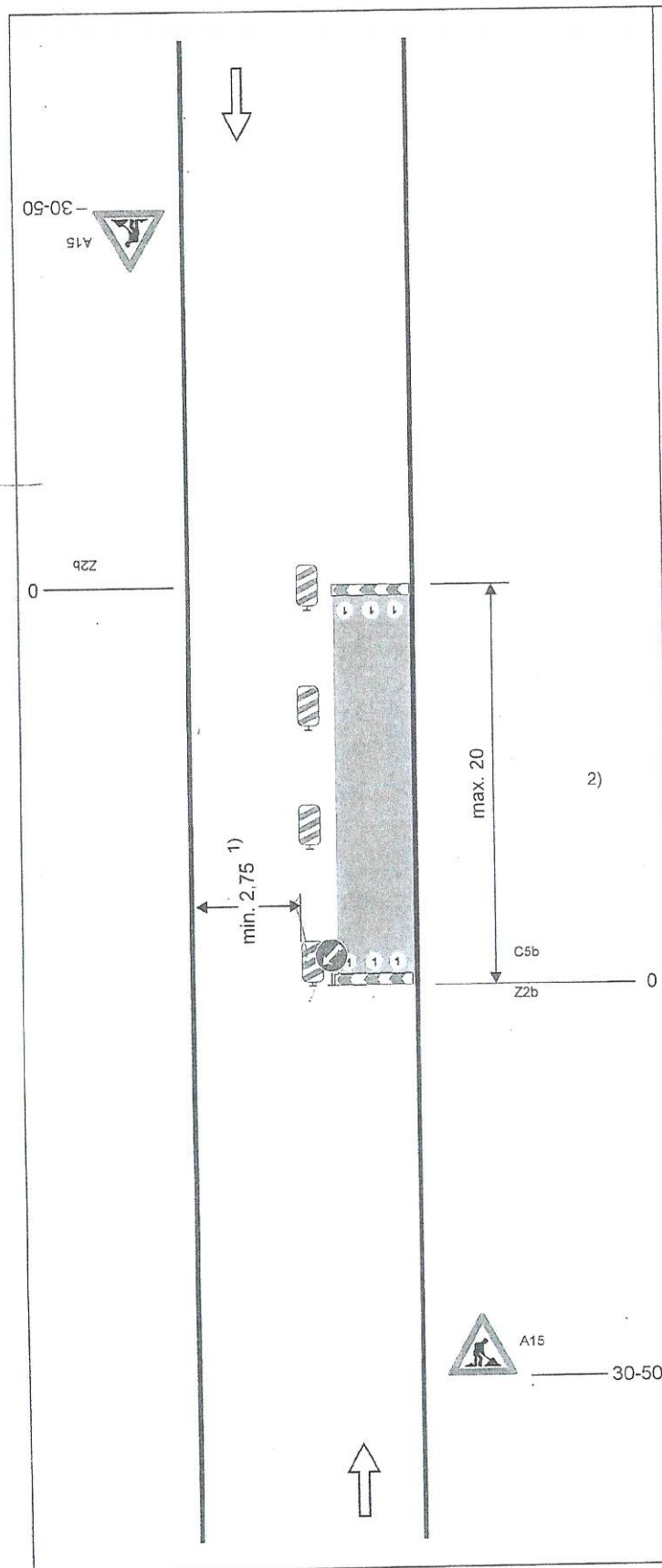


Schéma B/2

Silnice s malým dopravním zatížením nebo v dopravně zklidněné oblasti při výrazném zúžení.

na pracovních místech s kratší dobou trvání zpravidla bez výstražných světel

příčná uzávěra zábranou minimálně 3 výstražná světla typu 1

podélná uzávěra oboustrannými směrovacími deskami odstup max. 10 m

podélná uzávěra zábradlím na straně chodníku/stezky pro cyklisty

příčná uzávěra zábranou minimálně 3 výstražná světla typu 1

1) může být ve výjimečných případech menší (viz kap. B.2.2.2.)

2) užití dopravních značek a dopravních zařízení v případě souběžných parkovacích pruhů, chodníků a/nebo stezek pro cyklisty podle schémat B/16 až B/20

vzdálenosti v metrech

KRPS 143070/15-8022-01106
 POLICIE ČESKÉ REPUBLIKY
 KRAJSKÉ ŘEDITELSTVÍ POLICIE
 STŘEDOČESKÉHO KRAJE
 DOPRAVNÍ INSPEKTORÁT PRAHA VENKOV-VÝCHOD
 190 17 PRAHA 9 - VINOH, MLADÁ BOLESLAVSKÁ 38
 6.1.2012 (příj.)

Dešťové odpadní vody mohou být svedeny pouze do dešťové kanalizace nebo musí být likvidovány na pozemku stavebníka.

Z důvodu nežádoucího ředění odpadních vod přiváděných na ČOV, nelze na splaškovou kanalizaci napojovat tzv. balastní vody.

Na splaškovou kanalizaci je zákaz napojení stávajících jímek a septiků.






Při výstavbě budou dodrženy standardy provozovatele sítě.

LEGENDA:

NAVRHOVANÉ SÍTĚ

-  SPLAŠKOVÁ PŘÍPOJKA
-  DOMOVNÍ KANALIZACE

STÁVAJÍCÍ SÍTĚ

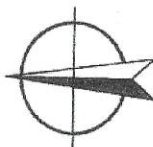
-  KANALIZAČNÍ SPLAŠKOVÁ STOKA
-  EL. VEDENÍ NN
-  STÁVAJÍCÍ VODOVOD
-  EL. VEDENÍ SLABO.
-  STÁVAJÍCÍ PLYNOVOD

VYTYČENÍ BODU		POPIS BODU	
BOD	X	Y	POPIS BODU
ODB	1033447.0473	741804.237	VYSAZENÁ ODBOČKA
RS	1033443.0903	741802.3814	REVIZNÍ ŠAČHTA

POZNÍ:

PROJEKTANT UPOZORŇUJE, ŽE PŘED ZAPOČETÍM VÝSTAVBY PŘÍPOJKY JE NUTNÉ VYTYČENÍ VEŠKERÝCH SÍTÍ OD JEJICH SPRÁVCŮ. V MÍSTĚ KRÍŽENÍ STÁVAJÍCÍCH SÍTÍ JE NUTNÉ PROVÁDĚT VYKOPOVÉ PRÁCE RUČNĚ.

TATO DOKUMENTACE JE ZPRACOVÁNA PRO ÚZEMNÍ SOUHLASÍ!!



HIF:		Vypracoval:	
Ing. Petr Bujárek	Zodpovědný projektant:	Ing. Petr Bujárek	Ing. Petr Bujárek
Objednatel: Ortová Šeliová Olga Ing., Moulíkova 2239/3, Smíchov, 15000 Praha 5			
Místo: k.ú.: Klacany (666033), obec Klacany, Středočeský kraj			
Stavba: KANALIZAČNÍ PŘÍPOJKA PRO p.č. 231/2, k.ú. Klacany			
Datum: 09/2021		Stupeň: ÚS	
Zak. č.: 21-069		Měřítko: 1:1000	
Číslo: 02		Pole: 0	
SITUACE NA PODKLADU KN			

DOMOVNÍ SPLAŠKOVÁ GRAV. KANALIZACE
PVC-KG, SN 8, DN 150, dl. 2,2 m
MIN. SPÁD 2,0 ‰

PŘÍPOJKOVÁ REVIZNÍ ŠAČHTA
DN 600, POKLOP TR. B 125
DNO ŠAČHTY = 261,97

PŘÍPOJKA SPLAŠKOVÉ KANALIZACE
PP, SN 10, DN 150, dl. 4,5 m.
NAPOJENO DO NOVĚ VYSAZENÉ ŠAČHTY DN 1.000
NA STOCE PP, SN 10, DN 250
PŘEVÝŠENÍ NAPOJENÍ 50 mm