

Praha: 19. 11. 2021
Číslo jednací: 049141/2020/KUSK Dle rozdělovníku
Spisová značka: SZ_049141/2020/KUSK/35
Vyřizuje: Ing. Gabriela Zíková
Značka: OŽP/ZiG

Veřejná vyhláška

Opatření obecné povahy o stanovení změny záplavového území vodního toku Vltava, ř. km 0,00 – 40,00

Krajský úřad Středočeského kraje, odbor životního prostředí a zemědělství, jako příslušný vodoprávní úřad podle § 104 odst. 1 a odst. 2 písm. d) a v souladu s § 107 odst. 1 písm. o) zákona č. 254/2001 Sb., o vodách a o změně některých zákonů, ve znění pozdějších předpisů (dále jen „vodní zákon“) v souladu s ustanoveními § 115a vodního zákona a § 8 vyhlášky č. 79/2018 Sb., o způsobu a rozsahu zpracovávání návrhu a stanovování záplavových území a jejich dokumentace (dále jen „vyhláška“) a v souladu s částí šestou zákona č. 500/2004 Sb., správní řád (dále jen „správní řád“)

I. stanovuje dle § 66 odst. 1 a 8 vodního zákona změnu záplavového území významného vodního toku Vltava, IDVT 10100001, v ř. km 0,00 – 40,00

k. ú. Úpor, Zálezlice, Bukol, Hostín u Vojkovic, Křivousy, Vojkovice u Kralup nad Vltavou, Dušníky nad Vltavou, Veltrusy, Všestudy u Veltrus, Lobeček, Kralupy nad Vltavou, Chvatěruby, Zlončice, Máslovice, Větrušice u Klecan, Husinec u Řeže, Klecany, Přemyšlení, Brnky, Roztoky u Prahy, Žalov, Úholičky, Letky, Libčice nad Vltavou, Dolany u Prahy, Mikovice u Kralup nad Vltavou, Minice u Kralup nad Vltavou, Lobeč, Nelahozeves, Podhořany, Nové Ouholice, Vepřek, Mlčechvosty, Vraňany, Lužec nad Vltavou, Chramostek, Zelčín, Vrbno u Mělníka, Hořín

II. vymezuje dle § 66 odst. 2 a 8 vodního zákona v uvedeném úseku aktivní zónu záplavového území (dále jen „AZZÚ“)

Tímto opatřením obecné povahy se se mění aktuální stanovení záplavového území vodního toku Vltava ze dne 9. 11. 2004, č. j. 49755/04/OŽP-Bab, Krajského úřadu Středočeského kraje, odboru životního prostředí a zemědělství, mění se hranice záplavových území pro průtoky Q₅, Q₂₀ a Q₁₀₀ a rozsah aktivní zóny záplavového území.

Záplavové území bylo stanoveno na základě návrhu správce významného vodního toku Vltava Povodí Vltavy, státní podnik, závod Dolní Vltava, Grafická 36, 150 21 Praha 5 (dále jen „Povodí Vltavy, s. p.“), „Zpracování podkladu pro návrh záplavových území Vltavy v ř.km 0 - 40 dle vyhlášky č.79/2018 Sb.“ z prosince 2019, jehož zhotovitelem byla společnost DHI, a.s., Na Vrších 1490/5, 100 00 Praha 10.

Mapové výstupy jsou zpracovány na podkladu Výškopisných dat DMR 5G, © ČÚZK, MO ČR, MZe ČR, 2012; Základní mapy ČR 1:10 000, © ČÚZK 2016; Ortofoto České republiky 1:5000, © ČÚZK 2015; a podkladech Povodí Vltavy, státní podnik. Mapové podklady se zakreslenými záplavovými čárami a AZZÚ v měřítku 1 : 10 000 jsou nedílnou součástí výše vyhlášené změny a jsou k dispozici na webových stránkách Středočeského kraje v sekci „Životní prostředí / Vodní hospodářství“ v aktualitě „Podklady návrhu pro stanovení změny záplavového území vodního toku Vltava“ nebo přímo pod následujícím odkazem:

https://www.kr-stredocesky.cz/web/zivotni-prostredi/voda/-/asset_publisher/ILTvh8P89d5p/content/podklady-navrhu-pro-stanoveni-zmeny-zaplavoveho-uzemi-vodniho-toku-vltava

Po nabytí účinnosti této vyhlášky budou mapové podklady společně s touto vyhláškou přesunuty do sekce „Životní prostředí / Vodní hospodářství / Záplavová území“.

Stanovené záplavové území je platné v kompozici dat a mapových podkladů a v měřítku, které jsou zpracovatelem dokumentace použity v návrhu na stanovení záplavových území.

Odůvodnění

Podáním u Krajského úřadu Středočeského kraje, odboru životního prostředí a zemědělství (dále jen „Krajský úřad“) dne 30. 3. 2020 navrhl státní podnik Povodí Vltavy jako správce významného vodního toku Vltava změnu záplavového území tohoto vodního toku. Povodím Vltavy, s. p., byl předložen průvodní dopis ze dne 24. 3. 2020, č. j. PVL-21905/2020/260, 1 paré dokumentace v listinné podobě (situace, průvodní zpráva, psaný podélný profil, standardní hydrologické údaje) a CD s příslušnými daty. Bylo dohodnuto, že další potřebná povinná tištěná paré budou předložena po vypořádání případných připomínek.

Předložený návrh odpovídal platným právním předpisům (až na počet předkládaných paré viz výše) a splnil požadavky vyhlášky.

Důvodem návrhu změny záplavového území je vydání vyhlášky č. 79/2018 Sb., o způsobu a rozsahu zpracovávání návrhu a stanovování záplavových území a jejich dokumentace, která upravuje způsob výpočtu a stanovení záplavových území a dále stanovení záplavového území řeky na základě detailních výpočtů dvourozměrným matematickým modelem nad aktuálním digitálním modelem terénu, které stanoví podrobné charakteristiky proudění v korytech řek a v inundačním území v úseku Vltavy od ř. km 0,0 na soutoku s Labem v Mělníku po ř. km 40 (Roztoky-Brnky).

Dle právních předpisů a na základě předloženého návrhu se stanovuje změna záplavového území pro průtoky Q_5 , Q_{20} , a Q_{100} a jeho aktivní zóny. Záplavové území pro průtok Q_{500} se v souladu s ustanovením § 5 odst. 1 vyhlášky nevymezuje.

Krajský úřad, jako příslušný vodoprávní úřad, nejprve projednal správcem toku navrženou změnu s dotčenými orgány v písemnosti č. j. 068800/2020/KUSK ze dne 19. 5. 2020. Ve stanovené lhůtě Krajský úřad obdržel souhlasné vyjádření vodoprávního úřadu Černošice, obce Větrušice, vodoprávního úřadu Neratovice, obce Vřesetky, obce Úholičky a připomínky obcí Nová Ves a Zálezlice. Dále Krajský úřad obdržel připomínku odboru výstavby a územního plánování Městského úřadu Kralupy nad Vltavou.

Následně Krajský úřad v souladu s ustanovením § 171 odst. 1 a 2 správního řádu vyvěsil dne 9. 6. 2020 pod č. j. 078405/2020/KUSK návrh opatření obecné povahy na své úřední desce a na úředních deskách obecních úřadů v obcích, jejichž správních obvodech se opatření obecné povahy mohlo týkat a zveřejnil je též způsobem umožňujícím dálkový přístup. Návrh opatření byl na úřední desce Krajského úřadu a na úředních deskách dotčených obcí vyvěšen po dobu 15 dnů a obsahoval informaci o tom, že nebude konáno veřejné jednání, ale že kdokoliv, jehož práva, povinnosti nebo zájmy mohou být navrženou změnou předmětného záplavového území přímo dotčeny, může u Krajského úřadu uplatnit písemné připomínky, a to ve lhůtě do 30 dnů ode dne zveřejnění návrhu na úřední desce Krajského úřadu.

Ve stanovené lhůtě Krajský úřad obdržel vyjádření obce Obříství, stavebního úřadu Velké Přílepy, námitku zapsaného spolku Bíle Břehy, připomínku Povodí Vltavy, s. p., připomínku Jindřicha, Václava a Ing. Jakuba Niessnerových, připomínky Jany a Jaromíra Prokešových, připomínky společnosti LUNA PLAST, a. s., připomínky Markéty Bučkové a Kláry Siegelové, připomínky společnosti VKP Mělník, s. r. o, připomínku Mgr. Moniky Krejzové, připomínku obce Hořín a připomínku Františka Pochobradského.

Krajský úřad předal písemností č. j. 108350/2020/KUSK ze dne 3. 8. 2020 došlé připomínky Povodí Vltavy, s. p., k vypořádání.

Dne 4. 5. 2021 Krajský úřad obdržel pod č. j. 056482/2021/KUSK Sdělení Povodí Vltavy, s. p., k podaným připomínkám (písemnost ze dne 3. 5. 2021, značka PVL-31788/2021/260). Níže Krajský úřad postupně uvede jednotlivé připomínky a jejich vypořádání.

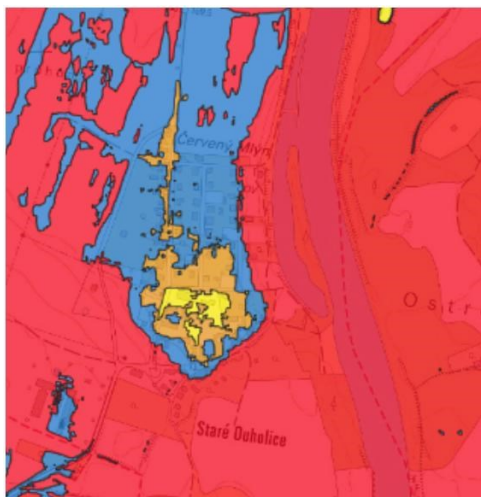
1) Vyjádření obce Nová Ves ze dne 1. 6. 2020 pod zn. 770/20/OU (pozn. List 8)

Obec Nová Ves nesouhlasí se zahrnutím zastavěného a zastavitelného území v intravilánu Starých Ouholic, vyznačené žlutou barvou jako záplavové území Q_{500} do aktivní zóny záplavového území. Požadujeme vyjmout z aktivní zóny záplavového území oblast obytného smíšeného území Starých Ouholic (vyznačeno oranžově) dle přiloženého výkresu „Územní plán Nová Ves, výkres hlavní, Návrh pro veřejné projednání, I.b, z 12/2019, zpracovaný Ing. arch. Lukáš Grasse. Tato lokalita se zhruba shoduje se záplavovým územím Q_{500} . Při tvorbě územního plánu byla velká pozornost věnována tomu, aby se neumísťovala rozvojová území do záplavových území Q_{100} a nižší. Tento výkres je součástí připravovaného územního plánu obce Nová Ves, který, předpokládáme, bude brzy schválen. V intravilánu části Staré Ouholice jsou zatím nezastavěné parcely, které jsou mimo Q_{100} , ale v Q_{500} a jejich vlastníci připravují jejich zastavění. Zahrnutím do aktivní zóny by došlo k zablokování veškerých obytných staveb na tomto území.

a) Vypořádání připomínky Povodím Vltavy, s. p.

Při návrhu aktivní zóny záplavového území státní podnik Povodí Vltavy postupoval v souladu s vyhláškou.

Výřez mapy povodňového ohrožení v tomto území:



Jak vyplývá z přiložené mapy ohrožení, požadavku na vyjmutí „oblasti obytného smíšeného území Starých Ouholic z aktivní zóny záplavového území nelze vyhovět, neboť návrh aktivní zóny vyplývá z ustanovení § 6 odst. 2 písm. f) vyhlášky, ve kterém se uvádí, že „*vyvýšené území vymezené na mapě povodňového ohrožení jako nízké a střední ohrožení uvnitř jednotlivých ploch vymezených podle písmen a) až e)*“ má být zahrnuto do aktivní zóny. Z nových výsledků vyplývá, že oproti současně stanovenému záplavovému území z roku 2003 spadá většina území do rozlivu povodně s dobou opakování 100. Pouze velmi malá část území Starých Ouholic se nachází ve Q_{500} a ta není zahrnuta do aktivní zóny záplavového území.

b) Vyjádření Krajského úřadu

Připomínce nelze vyhovět, Krajský úřad se ztotožňuje s vyjádřením Povodí Vltavy, s. p., popsaný postup je v souladu s Metodickým pokynem odboru ochrany vod Ministerstva životního prostředí k výkladu některých ustanovení vyhlášky č. 79/2018 Sb., o způsobu a rozsahu zpracovávání návrhu a stanovování záplavových území a jejich dokumentace ze dne 15. 4. 2021 (https://www.mzp.cz/cz/zaplavova_uzemi_pokyn) (dále jen „Metodický pokyn“). Administrativně stanovené záplavové území je dle § 5 odst. 1) vyhlášky vymezené záplavovou čarou s dobou opakování povodně 100 let. Pro území vymezené čarou s dobou opakování povodně 500 let (to, které je mimo území Q_{100}) tak nevznikají žádná omezení. Vykreslení čáry

má pouze informativní charakter.

2) Vyjádření obce Zálezlice ze dne 1. 6. 2020 pod č.j. 172020 (pozn. List 10)

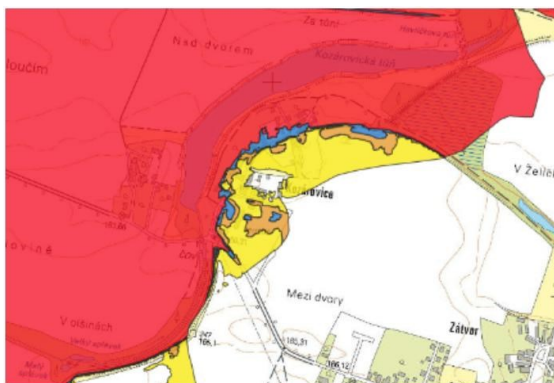
Na základě předložené mapy č. 10 žádáme o posouzení území v katastru Zálezlice, Zálezlice, místní část Kozárovice, ve kterém je vyznačena aktivní zóna. V této zóně nelze vysazovat stromy, opravovat stávající budovy, stavět ploty, novostavby a jiné. Žádáme o posouzení, zda je možné posunout tuto hranici alespoň na hranici zastavěného území.

Dále je ke zvážení, zda je nutné mít aktivní zónu v takovém rozsahu a vzdálenosti od řeky. V lokalitách aktivní zóny bude docházet ke střetu zákona O lesích a Vodního zákona. Viz příklad - v lokalitě v Olšínách máme nařízenou dle lesního zákona výsadbu stromů a to včetně oplocenky, pokud bude aktivní zóna v této oblasti, dle vodního zákona stromy sázet nelze. Ani v krajině nebude možné sázet aleje, budovat odpočinková místa apod. Krajina bude „mrtvá“.

a) Vypořádání připomínky Povodím Vltavy, s. p.

Při návrhu aktivní zóny záplavového území státní podnik Povodí Vltavy postupoval v souladu s vyhláškou.

Návrh rozsahu aktivní zóny záplavového území vycházel z ustanovení § 6 odst. 2 vyhlášky, proto nelze vyhovět žádosti o posunutí hranice aktivní zóny a nelze měnit nebo přizpůsobovat stávajícím územním plánům nebo budoucímu využití území.



Jak je patrné z výřezu mapy ohrožení, velká část území katastru Zálezlice spadá do území vysokého ohrožení, které je do aktivní zóny záplavového území vždy zahrnováno - § 6 odst. 2 písm. d) vyhlášky (vyjma izolovaných ploch, které se nenachází ve výřezu).

Dle ustanovení § 67 zákona č. 254/2001 Sb., o vodách a o změně některých zákonů (vodní zákon), ve znění pozdějších průtoků, lze v aktivní zóně vysazovat stromy, ale pouze pokud nedojde ke zhoršení odtokových poměrů, tzn., nevytvářejí překážku. V případě, že by vysazování stromů nebo keřů v záplavovém území ovlivňovalo odtokové poměry, je třeba získat povolení k některým činnostem dle § 14 odst. 1 vodního zákona. Toto povolení není třeba, pokud by výsadbu vykonával vlastník lesa z důvodu obnovy porostů či při činnosti uložené zákonem č. 289/1995 sb., o lesích a o změně některých zákonů (lesní zákon), ve znění pozdějších předpisů.

b) Vyjádření Krajského úřadu

Připomínce nelze vyhovět, Krajský úřad se ztotožňuje s vyjádřením Povodí Vltavy, s. p., popsaný postup je v souladu s Metodickým pokynem.

3) Vyjádření Městského úřadu Kralupy nad Vltavou, odboru výstavby a územního plánování, ze dne 4. 6. 2020 pod č.j. MUKV 29656/2020 VYST (pozn. List 8, 13)

Městský úřad Kralupy nad Vltavou, odbor výstavby a územního plánování vnesl následující připomínky:

- *Dle předložených podkladů pro stanovení změny záplavového území vodního toku Vltava je vymezeno do aktivní zóny záplavového území rozsáhlé území místní části Staré Ouholice v obci Nová Ves. Jedná se o lokalitu, kde je nyní umožněna výstavba rodinných domů a nachází se zde lokalita cca 40 RD. Tyto pozemky byly vymezeny k zástavbě v roce 2009. Nyní je zde volná již malá část lokality a zamezení ve výstavbě, na zbývajících pozemcích by vedlo k vytvoření nezastavitelných proluk v jinak ucelené lokalitě. (výkres č. 8)*
- *Dle předložených podkladů pro stanovení změny záplavového území vodního toku*

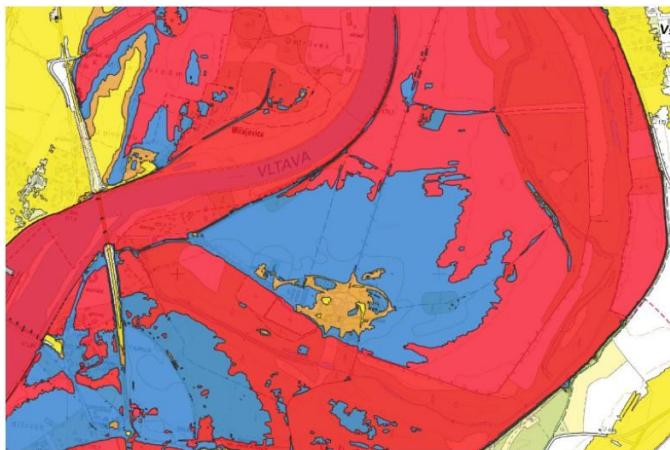
Vltava je vymezena do aktivní zóny záplavového území oblast mezi mostem na silnici II/608 a mostem Miřejovice. Jedná se o stávající zastavěné území, kde se nacházejí rodinné domy již od počátku 20 století. Zároveň se zde nacházejí malé objekty pro průmysl a skladování jako je například pila. Vymezení aktivního záplavového v navrhované oblasti by vedlo k omezení možnosti využití stávajícího zastavěného území. (výkres č. 8 a 13).

Vymezení aktivního záplavového území do stávajících zastavěných a zastavitelných lokalit, kde je již většina pozemků zastavěna, by vedlo k rozvoji obce, který by byl v rozporu s § 18 a 19 stavebního zákona.

a) Vypořádání připomínky Povodím Vltavy, s. p.

Oblast části staré Ouholice je vysvětlena bod bodem 1) písm. a).

Oblast mezi mostem na silnici II/608 a mostem Miřejovice byla do aktivní zóny zahrnuta na základě ustanovení § 6 odst. 2 vyhlášky, viz výřez mapy ohrožení, ze které se vycházelo.



Stanovování záplavových území patří mezi přípravná povodňová opatření (ustanovení § 65 odst. 2 vodního zákona) a zpracovávání územního plánu musí z tohoto územně analytického údaje vycházet.

Rozsah aktivní zóny záplavového území je dán § 6 vyhlášky, která je v gesci Ministerstva životního prostředí a vodoprávní úřad i správce vodního toku ji musí respektovat.

b) Vyjádření Krajského úřadu

Připomínka byla posouzena tak, že původní návrh zůstal po jejím posouzení beze změn, viz odůvodnění Povodí Vltavy, s. p. Návrh záplavového území byl zpracován v souladu s vyhláškou a plně koresponduje s Metodickým pokynem.

4) Námitka spolku Bílé Břehy, z. s. (pozn. List 6)

Oficiální cestou podáváme námitku se zařazením lokality Bílé Břehy v obci Hořín, k. ú. Hořín, do záplavového území pro průtok Q_{500} .

S tímto návrhem zásadně nesouhlasíme. V této lokalitě, na základě zrychleného územního rozhodnutí po povodních v roce 2002, vznikla ulice Jahodová. Ulice byla umístěna mimo záplavovou zónu, prvotně pro obyvatele povodní postižených lokalit obce Hořín. Je vedena mimo záplavové území. V srpnu 2002 postihla toto území pětiset letá až tisící letá povodeň a jak dokládá přiložená fotografie z doby kulminace této povodně, k zaplavení této části nedošlo. V této víře zde byly a jsou stavěny nové bytové domy.

Zařazením lokality do záplavového území dojde k znehodnocení soukromého majetku a zvýšení nákladů na pojištění.

Vzhledem k výše uvedenému vás žádáme o zařazení námítky do návrhu ke stanovení změny záplavového území a vyjmutí celé této lokality ze záplavového území.

a) Vypořádání připomínky Povodím Vltavy, s. p.

Lokalita Bílé Břehy v obci Hořín z velké části spadá za hranice povodí významného vodního toku Vltavy.

Území rozlivu při průtoku Q_{500} není zařazeno do stanovovaného záplavového území. Dle ustanovení § 5 odst. 1 vyhlášky je záplavové území vymezeno záplavovou čarou s dobou opakování povodně 100 let. Pro informaci uvádíme, že srovnání průtoku při povodni v roce 2002 a průtok pro povodeň s dobou opakování 500 let použitý ve výpočtu: $Q_{2002} = 5160 \text{ m}^3/\text{s}$, $Q_{500} = 5530 \text{ m}^3/\text{s}$.

b) Vyjádření Krajského úřadu

Připomínka byla posouzena tak, že původní návrh zůstal po beze změn, viz odůvodnění Povodí Vltavy, s. p. Návrh záplavového území byl zpracován v souladu s vyhláškou a plně koresponduje s Metodickým pokynem.

5) Připomínka Jindřicha, Václavy a Ing. Jakuba Niessnerových ze dne 30. 6. 2020 (pozn. List 4)

Jindřich Niessner, Václava Niessnerová a Ing. Jakub Niessner jsou vlastníky nemovitých věcí, pozemků, které se nachází v území, které má být nově vymezeno jako AZZÚ, konkrétně:

- *pozemků parcelní číslo 13/1, 13/2, 13/3, 13/4, 13/5, 13/6, 13/7, 13/8 a 13/9 v katastrálním území Bukol a pozemků parcelní číslo 1215, 451/5, 451/6 v katastrálním území Zálezlice*

II.

Veškeré výše uvedené pozemky se nachází v oblasti, která má být dotčena změnou záplavového území, tedy vymezení AZZÚ a s tím související omezující podmínky dle § 66 odst. 2 a 8 vodního zákona. Výše uvedené pozemky se v současné době v AZZÚ nenacházejí, v případě, kdy dojde ke změně záplavového území, dotkne se změna všech pozemků, které by se poté nově nacházely v AZZÚ. Vlastníci tedy z tohoto důvodu podávají prostřednictvím svého právního zástupce tyto připomínky.

III.

Vlastníci předně namítají nedostatečné odůvodnění změny záplavového území, tedy řádného odůvodnění, proč dojde k rozšíření AZZÚ, které by nově mělo zahrnovat také veškeré výše uvedené pozemky vlastníků. Krajský úřad Středočeského kraje pouze uvádí, že důvodem je vydání vyhlášky číslo 79/2018 Sb., o způsobu a rozsahu zpracovávání návrhu a stanovování záplavových území a jejich dokumentace, která upravuje způsob výpočtu a stanovení záplavových území a dále stanovení záplavového území řeky na základě detailních výpočtů dvourozměrným matematickým modelem nad aktuálním digitálním modelem terénu, které stanoví podrobné charakteristiky proudění v korytech řek a v inundačním území v úseku Vltavy od ř. km 0,0 na soutoku s Labem v Mělníku po ř. km 40 (Roztoky-Brnky). Krajský úřad tedy pouze odkázal na existenci vyhlášky číslo 79/2018 Sb., která je účinná k dnešnímu dni již více, než dva roky, nejedná se tedy ani o nový právní předpis. Vlastníci se domnívají, že takové zdůvodnění je zcela nedostatečné, a to zejména s ohledem na skutečnost, že změnou záplavového území je dotčeno vlastnické právo vlastníků. Vlastnické právo je jako jedno ze základních práv chráněno přímo ústavním zákonem číslo 2/1993 Sb. Listinou základních práv a svobod, a to v článku 11. Novým vymezením AZZÚ by došlo k citelnému zásahu do vlastnického práva vlastníků, neboť budou v důsledku takového vymezení jednoznačně omezeni ve svém dispozičním právu, což je uvedeno přímo v návrhu OPP, který stanovuje omezující podmínku pro AZZÚ. Vlastníci se tedy domnívají, že v případě zásahu do ústavně chráněného práva by mělo být odůvodnění takového zásahu detailní, aby bylo možné takový zásah přezkoumat. V tomto případě se však odůvodnění omezuje pouze na odkaz na vyhlášku číslo 79/2018 Sb. Krajský úřad měl jednoznačně uvést, z jakého důvodu by mělo dojít k rozšíření AZZÚ, proč současné vymezení nepostačuje a jaká potřeba takové rozšíření odůvodňuje.

IV.

S výše uvedeným dále souvisí další připomínka vlastníků, a sice skutečnost, že není řešena náhrada za omezení vlastnického práva vlastníků dotčených nemovitostí. Jak bylo uvedeno, sám návrh OOP počítá s tím, že by došlo k omezení vlastníků, zejména s ohledem na možnost užití dané pozemky k výstavbě domů. Za situace, kdy by byly dané pozemky v oblasti AZZÚ, pak by jejich reálná ekonomická využitelnost byla téměř nulová, neboť je takový pozemek fakticky neprodejný. Vlastníci pozemků v současné době již investovali finance do těchto pozemků za

účelem jejich prodeje, přičemž na některých z těchto pozemků mělo dojít k výstavbě. Vlastníci tedy zřídili k pozemkům přípojky plynu, elektřiny i vody tak, aby byla v budoucnu výstavba na těchto pozemcích možná. V případě, kdy by byly tyto pozemky zahrnuty do AZZÚ, pak by tyto investice do předmětných pozemků vlastníků nebyly využitelné. Zde je třeba poznamenat, že na náhradu škody v případě změny záplavového území zákon o vodách nemyslí a nelze v tomto případě využít ustanovení § 102 odstavec 2 stavebního zákona, neboť toto ustanovení dopadá pouze na situace, kdy dojde ke zrušení určení pozemku k zastavění na základě změny územního plánu nebo vydáním nového územního plánu. Judikatura Nejvyššího soudu však v obdobných případech dovozuje, že i v případě, kdy nelze toto ustanovení užít, má vlastník pozemku nárok na náhradu škodu. K tomuto lze odkázat například na rozsudek Nejvyššího soudu ze dne 27. 10. 2015, spisová značka 25 Cdo 3444/2013, kde je pod bodem 11 uvedeno: „Z uvedeného je zřejmé, že vydání (změna) územního plánu, od něž žalobkyně odvozuje vznik škody, je postupem orgánu územního plánování (§ 1 odst. 1 stavebního zákona), který je výkonem státní správy podle § 4 stavebního zákona a § 6 odst. 5 písm. c) stavebního zákona tuto činnost výslovně svěřuje do samostatné působnosti obce. Pak se ovšem nárok účastníka, který v občanskoprávním soudním řízení tvrdí, že mu změnou dosavadního nebo vydáním nového územního plánu vznikla újma, jež není nahraditelná podle § 102 odst. 2 stavebního zákona (náhrada některých nároků v souvislosti se změnou územního plánu řešená přímo stavebním zákonem), neposuzuje podle obecného předpisu (občanského zákoníku) o odpovědnosti za škodu, nýbrž podle zvláštního zákona, který řeší odpovědnost za škodu způsobenou výkonem veřejné moci. Jím je zákon č. 82/1998 Sb., který ovšem odvolací soud neaplikoval a neposuzoval, zda jsou splněny podmínky vzniku odpovědnosti za škodu v tomto zákoně stanovené (§ 1 odst. 2 a § 19 a následující tohoto zákona).“ Krajský úřad se však v návrhu na vydání OOP náhradou nároků vlastníků dotčených pozemků nikterak nezabýval, ač sám omezující podmínku stanovil. I v tomto ohledu tak vlastníci shledávají návrh na vydání OOP za chybný.

V.

Závěrem pak vlastník 3 pouze odkazuje na vyjádření ze dne 13. ledna 2020, které obdržel od Povodí Vltavy, se sídlem Holečkova 3178/8, 150 24 Praha 5, identifikační číslo 70889953, týkající se možnosti obytné výstavby a obslužné komunikace na pozemcích číslo 13/1-9 a 466/1 v katastrálním území Bukol – změna funkčního využití území – vyjádření správce povodí a správce toku. Vlastník předložil povodí Vltavy svůj záměr a Povodí Vltavy se vyjádřilo v tom smyslu, že:

„1) Výstavba obytných objektů a obslužné komunikace je na daných pozemcích možná s tím, že stavebník bere na vědomí rizika spojená s výstavbou v záplavovém území.

2) Povodí Vltavy, státní podnik nenese odpovědnost za škody způsobené chodem velkých vod. Pro Vaši informaci uvádíme pro daný profil kóty velkých vod při Q20L ≈ 164,63 m n. m., Q100L ≈ 165,30 m n. m. a QVIII/02 ≈ 165,95 m n. m. Bpv.

3) Technické řešení staveb musí být přizpůsobeno skutečnosti, že se jedná o výstavbu v záplavovém území (odolnost nosných konstrukcí účinkům velkých vod). Případná projektová dokumentace respektující výše uvedené nám bude předložena k vyjádření.

4) Likvidace splaškových odpadních vod bude řešena napojením na veřejnou kanalizaci, resp. prostřednictvím jímky na vyvážení (jímky je třeba budovat jako nepropustné, a vzhledem k umístění v záplavovém území také odolné proti vztlaku).

5) Srážkové vody je třeba v maximální možné míře likvidovat v souladu s vyhláškou č. 501/2006 Sb., o obecných požadavcích na využívání území (akumulace-zálivka, vsak, resp. využívat jako vody užitkové).“

Povodí Vltavy poté dne 30. března 2020 navrhlo změnu záplavového území tak, jak je uvedeno v návrhu OOP. Z výše uvedeného pak plyne, že vlastníci měli zájem na změně funkčního využití svých pozemků za účelem obytné výstavby a obslužné komunikace. Vlastníci tedy činili kroky nezbytné k tomu, aby bylo v budoucnu možné na předmětných pozemcích vybudovat obytnou výstavu. Důsledky změny záplavového území jsou pak popsány výše.

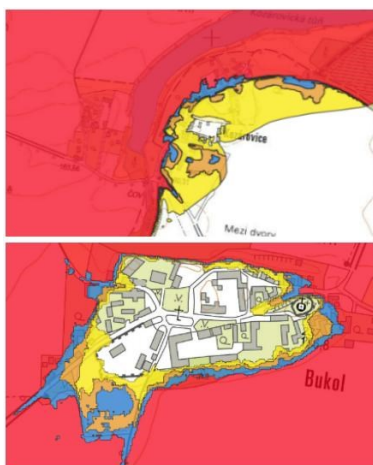
VI.

S ohledem na výše uvedené se vlastníci domáhají, aby byl návrh opatření obecné povahy ke stanovení změny záplavového území vodního toku Vltava, ř. km 0,00 – 40,00 zamítnut a ke změně záplavového území tak, jak je navrhováno, nedošlo.

a) Vypořádání připomínky Povodím Vltavy, s. p.

Vyhláška nabyla platnosti v roce 2018, ale z hlediska režimu stanovování záplavových území je považována za novou, neboť vychází z zcela jiných principů pro vymezení aktivní zóny. Stávající platné záplavové území bylo stanoveno v roce 2003. Vzhledem k novým záměrům umísťovaným do záplavového území, vzhledem k novým hydrologickým datům a novému principu návrhu aktivní zóny přistoupil správce toku ke zpracování nového návrhu záplavového území.

Návrh rozsahu aktivní zóny záplavového území vychází z ustanovení § 6 odst. 2 vyhlášky.



Pozemek p.č. 13/9 a část pozemků p.č. 13/1, 2, 3, 7, 8 v k. ú. Bukol se nenachází v aktivní zóně záplavového území. Pozemky p.č. 13/... umístěné do povodňového ohrožení nízké a střední byly na základě § 6 odst. 2 písm. f) vyhlášky zahrnuty do aktivní zóny.

Pozemky p.č. 1215 , 451/5, 451/6 v k. ú. Zálezlice spadající do vysokého povodňového ohrožení jsou zahrnovány do aktivní zóny dle § 6 odst. 2 písm. d) vyhlášky.

K vydání stanoviska správce povodí lze uvést, že je vydáváno vždy v souladu se současnou platnou legislativou, tedy v tomto případě na základě záplavového území, které bylo stanoveno v roce 2003. Toto stanovisko mohlo být využito pro umístění nebo povolení objektů v území. Pokud existuje platné územní rozhodnutí nebo stavební povolení k záměru, nic nebrání v tom, aby se stavba (záměr) na těchto pozemcích realizovala i po stanovení nového záplavového území či vymezení nové aktivní zóny.

b) Vyjádření Krajského úřadu

Připomínka byla posouzena tak, že původní návrh zůstal beze změn, viz odůvodnění Povodí Vltavy, s. p. Návrh záplavového území byl zpracován v souladu s vyhláškou a plně koresponduje s Metodickým pokynem. Krajský úřad nemá možnost záplavové území nestanovit. Dle ustanovení § 66 odst. 1 věty druhé vodního zákona je vodoprávní úřad **povinen** stanovit rozsah záplavových území na návrh správce vodního toku. Předložený návrh byl zpracován v souladu s vyhláškou a není zde důvod postupovat dle § 8 odst. 2 vyhlášky. K omezení vlastnického práva Krajský úřad uvádí, že čl. 11, odst. 4) Listiny základních práv a svobod udává: *Vyvlastnění nebo nucené omezení vlastnického práva je možné ve veřejném zájmu, a to na základě zákona a za náhradu*. V případě stanovení záplavových území je veřejným zájmem chránění majetku a životů v oblastech možného výskytu povodně a nezvyšování rizika v zaplavovaném území. Tento postup reflektuje směrnici Evropského parlamentu a Rady 2007/60/ES o vyhodnocování a zvládání povodňových rizik. Náhradu za omezení vlastnického práva v tomto případě přiznává samotná Listina.

Dle komentáře k Listině základních práv a svobod (HUSSEINI, F., BARTOŇ, M., KOKEŠ, M., KOPA, M. a kol. *Listina základních práv a svobod.: Komentář* [online]. Praha: C. H. Beck. ISBN 978-80-7400-812-2) mohou nastat situace, že dochází k omezení vlastnického práva, kde není pamatováno na náhradu. V těchto případech je následně soudy dovozováno, že nemůže být vyloučeno uplatnit nárok na takovou náhradu a s ohledem na územně plánovací dokumentaci dovozováno, že pokud omezení daná územním plánem postihnou vlastníka „ve větší míře než spravedlivě“, a omezení tak může hraničit s faktickým vyvlastněním, je zde třeba

uvažovat o mechanismu poskytnutí náhrady podle čl. 11 odst. 4 Listiny. Z výše popsaného je patrné, že pokud zákon neobsahuje ustanovení o vypořádání vlastníků za omezení vlastnického práva, nezpůsobuje to jejich nezákonnost. Vlastníci mají možnost se domáhat náhrady soudní cestou dle Listiny základních práv a svobod.

6) Přípomínka Jany a Jaromíra Prokešových ze dne 6. 7. 2020 (pozn. List 4)

Pozemky v původním záplavovém území Nové Ouholice jsou na základě vybudovaného protipovodňového zahrazení podjezdu železniční trati Nových Ouholicích vyjmuty pod Q_{500} z povodňových rizik. Vzhledem k získaným informacím doporučuji Povodí Vltavy toto rozhodnutí přezkoumat vzhledem k propustnosti lože železničního koridoru, tak samotného podloží zahrazení působením hydrostatického tlaku dlouhodobě vzduté hladiny a infiltrací štěrkopískovým podložím pod zahrazením tak, drážním tělesem. Domnívám se, že vzhledem k obyvatelům Nových Ouholic by to to prověření bylo poctivé.

Pozemky 287/2 a 287/6 v k. ú. Nové Ouholice jsou v současné době dle platného územního plánu obce Nová Ves využitelné pro výstavbu rodinných domů dle Změny 1 územního plánu z roku 2009. Dále na části pozemku 287/2 se nachází bývalý zemědělský areál, který v současné době prochází rekonstrukcí a obnovou objektu s budoucím investičním záměrem původního zemědělského využití. Omezení daná změnou záplavového území a vymezením AZZÚ jsou zásahem do mých práv, povinností a zájmů dané pozemky a objekty využívat s investičním podnikatelským záměrem, s přesnou specifikací škod mě vzniklých, a požadovanou náhradou za vzniklé škody. Změnou ZÚ a zařazením pozemků do AZZÚ mých pozemků mě vznikne prokazatelná majetková újma vynaložených nákladů v důsledku omezení a určení části pozemku k zastavění. Dále zde vzniká prostor k možnému omezení obnovy objektů zemědělského areálu. Vzhledem ke změně možných činností vázaných na přípustné využití pozemků jejich znehodnocením mi vznikne další majetková újma zmařením podnikatelského záměru, kterou budu soudně požadovat. Dále upozorňuji, že dne 29. 5. 2020 Povodí Vltavy vydalo souhlasné stanovisko k záměru stavby RD v zátopové oblasti Staré Ouholice, k. ú. Nové Ouholice na pozemcích parc. č. 287/21, 287/22, 287/2 a 287/6.

Požaduji od investora zadání místního šetření se zhodnocením technicko-přírodních faktorů a stávajících protipovodňových opatření, akreditované výškové proměření pozemků a objektů, a vzhledem ke znalosti místního stavu rozsahu zaplavení, hloubek a rychlosti proudu při minulých povodních, a zrušení administrativně určeného území AZZÚ, kdy nejsou k tomuto určení splněna zákonná kritéria, jedná se o pouhá oříznutí profilů a linií a úpravy korekcí (vstupní digitální model terénu primárního pro dané výpočty má deklarovanou výškovou přesnost v záplavovém území $\pm 0,22$ m.)

Dále mám dotazy k podané připomínce:

- Proč dochází i přes mohutné investiční akce v protipovodňových opatřeních ke zhoršování průtočnosti?*
- Proč z logiky věci při stejném tempu nekonceptnosti výstavby protipovodňových hrází může být za 10 let opakovaně navýšen AZZÚ.*

Pozemek 562/39 je ve stávajícím územním plánu veden jako stavební s využitelností zastavitelná plocha pro bydlení. Rodinný dům na parcelním čísle st. 333. Omezení daná změnou záplavového území a vymezením AZZÚ jsou zásahem do našich práv, povinností a zájmů a daný pozemek a objekty na pozemku využívat, s přesnou specifikací škod nám vzniklých a požadovanou náhradou za vzniklé škody. Nesouhlasíme se změnou využitelnosti pozemku a jejich znehodnocením zařazením k návrhu opatření obecné povahy tak, abychom mohli plně využívat svůj pozemek, provádět výstavbu a rekonstrukce objektů, a nakládat řádně se svým majetkem. Změnou záplavového území a novým určením a zařazením pozemku do AZZÚ nám vznikne prokazatelná majetková újma vynaložených nákladů v důsledku omezení určení pozemku, prokazatelným snížením ceny pozemku a ceny novostavby. Dále zde vzniká prostor k možnému omezení obnovy objektů, problematika využití služeb a jiných, do této doby nedefinovatelných a neznámých poškození vlastnického vztahu a práva. Jako vlastníci pozemku 562/39 jsme 6. 4. 2016 obdrželi od Povodí Vltavy stanovisko možného uvedeného záměru a byl

dán souhlas za splnění dalších podmínek.

Přízemí objektu neautorizovaným měřením nadmořské výšky je definováno kótou 171 m, čili 0,8 m nad projektem, cca 1,0 m nad Q_{100} . Při neautorizovaném porovnání povodňových hladin ve Starých Ouholicích prvního domu od Mířejovic u hospody, kdy je značka na pravém rohu budovy vedle oken je plocha vchodu na náš pozemek cca o 1 m výše, a přízemím cca o 2,0 m výše. Jsme jeden ze dvou nových domů ve Starých Ouholicích, které mají výrazně navýšeny pozemky a podlahové kóty nad okolní terén. Předpokládáme, že do AZZÚ jsme byli zařazeni plošným vyrovnáním tzv. ostrůvků.

a) Vypořádání připomínky Povodím Vltavy, s. p.

Stanovování záplavových území patří mezi přípravná (preventivní) opatření (ustanovení § 65 odst. 2 vodního zákona) k ochraně před povodněmi. Jsou stanovována vodoprávním úřadem na návrh správce vodního toku. Zpracování návrhu se řídí vyhláškou, která stanoví závazný postup výpočtu aktivní zóny záplavového území. K omezení vlastnických práv k pozemkům, respektive ke znehodnocení pozemků, lze uvést, že pokud nebude doloženo, že výpočet aktivní zóny je nesprávný, vodoprávní úřad nemá důvod, proč záplavové území nestanovit.

Z tohoto důvodu nelze v rámci současného řízení vyhovět:

- požadavku na přezkum propustnosti lože železničního koridoru – je zcela běžné, že záplavové území je ohraničeno železničním valem. Možnost zaplavení území za ním je možno promítnout do povodňových plánů obce.
- požadavku na změnu rozsahu aktivní zóny záplavového území vzhledem k využitelnosti pozemků p. č. 287/2 a p.č. 287/6 v k. ú. Nové Ouholice, neboť jsou, jak je patrné z uvedeného výřezu mapy ohrožení, umístěny v území s vysokým ohrožením. Toto území je vždy zahrnováno do aktivní zóny - § 6 odst. 2 písm. d) vyhlášky.
- stanovisko správce povodí je vydáváno vždy v souladu se současnou platnou legislativou, tedy v tomto případě na základě stanoveného záplavového území z roku 2003. Toto stanovisko mohlo být využito pro umístění nebo povolení objektů v území. Pokud existuje platné územní rozhodnutí nebo stavební povolení k vašemu záměru, nic nebrání v tom, aby se stavba (záměr) na těchto pozemcích realizoval i po stanovení nového záplavového území či vymezení nové aktivní zóny.

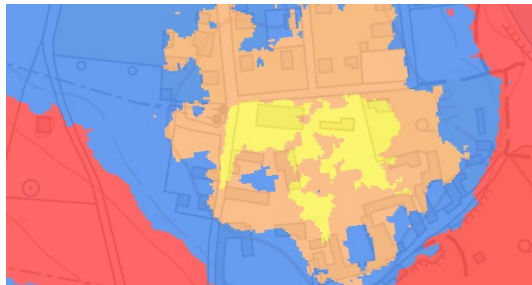


Odpovědi na dotazy uvedené v připomínkách:

- *Proč dochází i přes mohutné investiční akce v protipovodňových opatřeních ke zhoršování průtočnosti?*
 - Výstavba protipovodňových opatření brání rozlivu povodně s kratší dobou opakování 5 až 20 let a záplavové území je stanovováno na povodeň s dobou opakování 100. Při průtoku Q_{100} tak dochází k přelítí protipovodňových opatření a rozlivu povodně do území. Jak je uvedeno v průvodní zprávě vstupy do matematického modelu byly po průchodu povodně v červnu 2013 změněny, především rozdělení drsností v záplavovém území. Proto výsledky povodňového ohrožení vychází rozdílně od map povodňového ohrožení zpracované v roce 2013 jako podklad pro Plány pro zvládání povodňových rizik v povodí Labe.
- *Proč z logiky věci při stejném tempu nekonceptnosti výstavby protipovodňových hrází může být za 10 let opakovaně navýšena AZZU?*
 - Navýšení rozsahu aktivní zóny záplavového území došlo především změnou jejího zpracování/výpočtu, které přinesla vyhláška Ministerstva životního prostředí nikoliv výstavba protipovodňových opatření. Záměr výstavby protipovodňového opatření musí být vždy posouzen na vliv na odtokové poměry v území. V případě, že by došlo k jejich zhoršení, nemohl by být záměr realizován nebo by se musely provést taková opatření, která by vliv záměru eliminovala.

b) Vyjádření Krajského úřadu

Připomínky byly posouzeny tak, že původní návrh zůstal po beze změn, viz odůvodnění Povodí Vltavy, s. p. Návrh záplavového území byl zpracován v souladu s vyhláškou a plně koresponduje s Metodickým pokynem. Krajský úřad nemá možnost záplavové území nestanovit. Dle ustanovení § 66 odst. 1 věty druhé vodního zákona je vodoprávní úřad povinen stanovit rozsah záplavových území na návrh správce vodního toku. Předložený návrh byl zpracován v souladu s vyhláškou a není zde důvod postupovat dle § 8 odst. 2 vyhlášky.



Povodí Vltavy, s. p. se výslovně nevyjádřilo k pozemku parc. č. 562/39 v k. ú. Nové Ouholice. K tomuto Krajský úřad uvádí, že pozemek, jak je patrné z uvedeného výřezu mapy ohrožení, je umístěn v území s vysokým a středním ohrožením. Tato území byla zahrnuta do aktivní zóny na základě § 6 odst. 2 písm. d) a f) vyhlášky.

7) Připomínka společnosti LUNA PLAST, a.s., ze dne 7. 7. 2020 (pozn. List 6)

Společnost LUNA PLAST, a. s. (dále jen „Společnost“) je vlastníkem pozemků na LV č. 497 pro k. ú. a obec Hořín. Návrhem jsou dotčena práva a zájmy společnosti, jako vlastníka pozemků, neboť navrženým opatřením obecné povahy by došlo ke změně zařazení pozemků v rámci jednotlivých záplavových území. Tím by došlo ke změně režimu pro využití těchto pozemků a rozsahu stávajících zákonných omezení pro využití těchto pozemků, mj. stanovením podmínky pro nově plánovanou výstavbu podle čl. III. výroku Návrhu.

Návrh změny je zpracován pro průtoky Q5, Q20, Q100, Q500 a AZZÚ. Studie, na základě které bylo požádáno dne 30. 3. 2020 u odboru životního prostředí a zemědělství Středočeského kraje o výše uvedenou změnu, byla vypracována firmou DHI a. s. ve 12. měsíci 2019. Společnost se domnívá, že tato studie není dostatečně podrobná a ne vychází ze zcela aktuálních informací.

Je třeba mj. zohlednit skutečnost, že na pozemcích jsou již v současné době uskutečňovány stavební záměry v různých fázích realizace a přípravy, jakož i připravovány další stavební záměry na ně věcně navazující. Tyto stavební záměry jsou připraveny na základě zpracovaných odtokových studií a podkladů tak, aby podstatně neovlivnily odtokové poměry, přičemž vycházejí ze stávajících povodňových map a respektují stávající míru povodňových rizik. Zároveň co se týče skutečného profilu a nadmořské výšky konkrétních dotčených pozemků, je třeba vycházet ze současného stavu, a to i s přihlédnutím k cílovému stavu po dokončení realizace uvedených stavebních záměrů.

Společnost proto předkládá pro zpřesnění a doplnění podkladu žádosti správce vodního toku i další doplňující podrobnější studii „Posouzení vlivu terénních úprav a staveb v areálu Luna Plast a. s. a vlivu výstavby rekreačně sportovního a obytného areálu u sportovního přístaviště Bílé Břehy na odtokové poměry při Q100 a Q500 (dále jen „Studie“) a zaměřenou na pozemky společnosti v místech, kde je povolena stavba „Sportovního přístavu Bílé Břehy“ ve stádiu rozpracovanosti jednotlivých SO a různém stádiu stavebních a vodoprávních povolení pro jednotlivé SO.

Předložená studie je též zpracována firmou DHI a. s. v květnu 2020 a obsahuje veškeré dostupné informace o zájmovém území včetně jednotlivých staveb, které jsou v zájmovém území zamýšleny v souladu s platným územním plánem obce Hořín. Studie podrobně řeší jednotlivé objekty v rámci studie a poměrně přesně definuje i výšku hladiny při Q100 a Q500. Rádi bychom tímto upozornili na rozdíly u modelu původní studie DHI pro správce vodního toku – Q20 (zeleně zbarvené pole) na mapovém listu č. 6 v místech, kde je budován přístav „Bílé Břehy“. Místo je označené jako postižené Q20 avšak, jelikož přístav má soustavu hradidel, které při povodňovém stavu budou vložena do vjezdového kanálu k přístavu, tak aby bylo zabráněno vzdouvání hladiny v přístavní laguně. Není zcela jasné, jak byl zohledněn v této původní studii výše uvedený fakt.

Dále bychom chtěli upozornit i na fakt, že na pozemcích v obytné zástavbě „Bílých Břehů“ na

levém břehu laterálního kanálu, nám není známo, že by v době povodní roku 2002 se objevila voda, tak jak je vyznačeno na mapovém listu č. 6 žlutou barvou – Q500. Tyto okolnosti je třeba zohlednit při zpracování Návrhu opatření.

Společnost z uvedených důvodů žádá, aby výše uvedené připomínky byly vypořádány a zohledněny, a to tak, že budou promítnuty do konečné podoby Návrhu, přičemž žádá, aby konečná podoba vyhlášky, včetně mapových výstupů, byla upravena v souladu s těmito připomínkami a doplněnou Studií.

a) Vypořádání připomínky Povodím Vltavy, s. p.

Pozemky na LV č. 491 k. ú. Hořín se z větší části nachází za hranicí povodí významného vodního toku Vltavy.

Do výpočtu byly použity výstupy z dokumentace přístavu Bílé Břehy, M-Hydro, 9/2017.

Návrh záplavového území se zpracovává vždy k aktuálním skutečnostem v době pořízení. V daném případě správce vodního toku do vstupních dat promítl záměry a stavby, které mu byly známy a jejichž termín realizace se předpokládá do roku 2021. Vzhledem ke skutečnosti, že zakreslení rozlivu Q_{20} neovlivňuje umístování staveb či provádění činností, pokud tyto nezhoršují odtokové poměry a jsou povoleny, vzhledem k tomu, že část pozemků bude zahrnuta do záplavového území významného vodního toku Labe, není nezbytně nutné, aby návrh záplavového území byl přepracován. Soustavu hradidel v budovaném přístavu „Bílé Břehy“ nelze však považovat za „mobilní protipovodňové zábrany“ (má zejména funkci provozního uzávěru přístavního bazénu), které mají vliv především na návrh aktivní zóny, která není na pozemku LV č. 491 navržena.

b) Vyjádření Krajského úřadu

Připomínky byly posouzeny tak, že původní návrh zůstal po beze změn, viz odůvodnění Povodí Vltavy, s. p. Návrh záplavového území byl zpracován v souladu s vyhláškou a plně koresponduje s Metodickým pokynem. Krajský úřad nemá možnost záplavové území nestanovit. Dle ustanovení § 66 odst. 1 věty druhé vodního zákona je vodoprávní úřad povinen stanovit rozsah záplavových území na návrh správce vodního toku. Předložený návrh byl zpracován v souladu s vyhláškou a není zde důvod postupovat dle § 8 odst. 2 vyhlášky.

8) Připomínka Markéty Bučkové a Kláry Siegelové ze dne 7. 7. 2020 (pozn. List 8)

II.

Dotčené osoby předně sdělují, že jsou podílovými spoluvlastníky pozemku parc. č. 285/3 a parc. č. st. 174 v k.ú. Nové Ouholice (dále i jen „Pozemky“) a že jsou tedy návrhem OOP přímo dotčeny na svých vlastnických právech, když dle dostupných podkladů ke změně záplavového území vodního toku Vltava, jsou Pozemky ve spoluvlastnictví dotčených osob nově součástí záplavového území označeného jako „Q100“ a současně se nacházejí v aktivní záplavové zóně. K prokázání uvedeného přikládají dotčené osoby příslušný LV č. 464 pro k.ú. Nové Ouholice.

III.

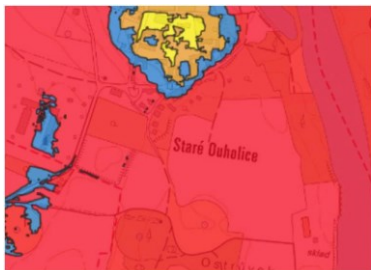
Dotčené osoby zásadně nesouhlasí s návrhem OOP, a to v části týkající pozemků parc. č. 285/3 a parc. č. st. 174 v k.ú. Nové Ouholice. Dle názoru dotčených osob je nepřipustným zásahem do jejich práv, jako adresátů připomínkovaného návrhu OOP, aby je případně vydané OOP omezovalo v jejich vlastnických právech k Pozemkům, resp. přímo je omezovalo v nakládání s nimi. Dotčené osoby toto považují za neoprávněný zásah do jejich vlastnických práv garantovaných článkem 11 Listiny základních práv a svobod. Dotčené osoby zdůrazňují, že vyhlášením aktivní záplavové zóny tak, jak je v mapové části návrhu OOP na listu číslo 8 uvažována, dojde ke zcela zásadnímu znehodnocení jejich Pozemků. Pokud by jejich Pozemky nově spadaly do území aktivní záplavové zóny, znamená to pro dotčené osoby úplný zákaz umísťovat a provádět stavby na jejich Pozemcích. Tímto omezením by zásadně klesla hodnota jejich Pozemků a dotčeným osobám by tak vznikla nenávratná újma, neboť dlouhodobě usilují o povolení výstavby na jejich Pozemcích, resp. na pozemku parc. č. 258/3, neboť pozemek parc.č. st. 174 již stavebním pozemkem je. Dotčené osoby namítají, že určení rozsahu aktivní záplavové zóny v návrhu OOP resp. v jeho technické zprávě není správné. Aktivní zóna záplavového území se stanovuje podle nebezpečnosti povodňového průtoku na základě zpracování map povodňového ohrožení. Povodňovým ohrožením se přitom rozumí vyhodnocení

intenzity povodně na základě hydraulického výpočtu definované hloubkou a rychlostí proudění vody při povodních s různou dobou opakování. Dotčené osoby jsou přesvědčeny, že vstupní data pro výpočet rozsahu aktivní záplavové zóny obsažená v technické zprávě příslušející k návrhu OOP nejsou správná a že tedy oblast, v níž se nacházejí jejich Pozemky, by neměly být součástí aktivní zóny záplavového území.

a) Vypořádání připomínky Povodím Vltavy, s. p.

Stanovování záplavových území patří mezi přípravná (preventivní) opatření (ustanovení § 65 odst. 2 vodního zákona) k ochraně před povodněmi. Jsou stanovována vodoprávním úřadem na návrh správce vodního toku. Zpracování návrhu se řídí vyhláškou, která stanoví závazný postup výpočtu aktivní zóny záplavového území. K omezení vlastnických práv k pozemkům, respektive ke znehodnocení pozemků, lze uvést, že pokud nebude doloženo, že výpočet aktivní zóny je nesprávný, vodoprávní úřad nemá důvod, proč záplavové území nestanovit.

Přesný postup výpočtu je popsán v průvodní zprávě, ve které se také uvádí, z jakých podkladů pověřený zpracovatel vycházel, jak sestavoval model terénu, a jak byl model zkalibrován.



Pozemky p.č. 285/3 a p.č.st. 174 v k.ú. Nové Ouholice jsou umístěny na mapě povodňového ohrožení v povodňového ohrožení jako vysoké ohrožení.



Vysoké povodňové ohrožení na těchto pozemcích částečně vyšlo již v mapách zveřejněných v prosinci 2013, ze kterých vychází Plán pro zvládnutí povodňových rizik v povodí Labe. Jak je uvedeno v průvodní zprávě vstupy do modelu byly po průchodu povodně v červnu 2013 změněny, především rozdělení drsností v záplavovém území.

Z výše uvedeného je patrné, že předmětné pozemky musely být vzhledem k ustanovení § 6 odst. 2 písm. d) vyhlášky zahrnuty do aktivní zóny a vstupní data pro výpočet aktivní zóny byla správná. Velký rozsah aktivní zóny je důsledkem zpracování návrhu aktivní zóny novým postupem dle vyhlášky. Navíc z dokumentace vyplývá, že se předmětné pozemky nacházejí již v rozlivu povodně s dobou opakování 20 let.

b) Vyjádření Krajského úřadu

Připomínce nelze vyhovět, Krajský úřad se ztotožňuje s vyjádřením Povodí Vltavy, s. p., popsáný postup je v souladu s Metodickým pokynem.

9) Přípomínka VKP Mělník, s.r.o., ze dne 7. 7. 2020 (pozn. List 6)

Společnost VKP Mělník, s. r. o. (dále jen „Společnost“) je vlastníkem pozemků na LV č. 475 pro k. ú. a obec Hořín. Návrhem jsou dotčena práva a zájmy společnosti, jako vlastníka pozemků, neboť navrženým opatřením obecné povahy by došlo ke změně zařazení pozemků v rámci jednotlivých záplavových území. Tím by došlo ke změně režimu pro využití těchto pozemků a rozsahu stávajících zákonných omezení pro využití těchto pozemků, mj. stanovením podmínky pro nově plánovanou výstavbu podle čl. III. výroku Návrhu.

Návrh změny je zpracován pro průtoky Q5, Q20, Q100, Q500 a AZZÚ. Studie, na základě které bylo požádáno dne 30. 3. 2020 u odboru životního prostředí a zemědělství Středočeského kraje o výše uvedenou změnu, byla vypracována firmou DHI a. s. ve 12. měsíci 2019. Společnost se domnívá, že tato studie není dostatečně podrobná a nevychází ze zcela aktuálních informací.

Je třeba mj. zohlednit skutečnost, že na pozemcích jsou již v současné době uskutečňovány

stavební záměry v různých fázích realizace a přípravy, jakož i připravovány další stavební záměry na ně věcně navazující. Tyto stavební záměry jsou připraveny na základě zpracovaných odtokových studií a podkladů tak, aby podstatně neovlivnily odtokové poměry, přičemž vycházejí ze stávajících povodňových map a respektují stávající míru povodňových rizik. Zároveň co se týče skutečného profilu a nadmořské výšky konkrétních dotčených pozemků, je třeba vycházet ze současného stavu, a to i s přihlédnutím k cílovému stavu po dokončení realizace uvedených stavebních záměrů.

Společnost proto předkládá pro zpřesnění a doplnění podkladu žádosti správce vodního toku i další doplňující podrobnější studii „Posouzení vlivu terénních úprav a staveb v areálu Luna Plast a. s. a vlivu výstavby rekreačně sportovního a obytného areálu u sportovního přístaviště Bílé Břehy na odtokové poměry při Q100 a Q500 (dále jen „Studie“) a zaměřenou na pozemky společnosti v místech, kde je povolena stavba „Sportovního přístavu Bílé Břehy“ ve stádiu rozpracovanosti jednotlivých SO a různém stádiu stavebních a vodoprávních povolení pro jednotlivé SO.

Předložená studie je též zpracována firmou DHI a. s. v květnu 2020 a obsahuje veškeré dostupné informace o zájmovém území včetně jednotlivých staveb, které jsou v zájmovém území zamýšleny v souladu s platným územním plánem obce Hořín. Studie podrobně řeší jednotlivé objekty v rámci studie a poměrně přesně definuje i výšku hladiny při Q100 a Q500. Rádi bychom tímto upozornili na rozdíly u modelu původní studie DHI pro správce vodního toku – Q20 (zeleně zbarvené pole) na mapovém listu č. 6 v místech, kde je budován přístav „Bíle Břehy“. Místo je označeno jako postižené Q20 avšak, jelikož přístav má soustavu hradidel, které při povodňovém stavu budou vložena do vjezdového kanálu k přístavu, tak aby bylo zabráněno vzdouvání hladiny v přístavní laguně. Není zcela jasné, jak byl zohledněn v této původní studii výše uvedený fakt.

Dále bychom chtěli upozornit i na fakt, že na pozemcích v obytné zástavbě „Bílých Břehů“ na levém břehu laterálního kanálu, nám není známo, že by v době povodni roku 2002 se objevila voda, tak jak je vyznačeno na mapovém listu č. 6 žlutou barvou – Q500. Tyto okolnosti je třeba zohlednit při zpracování Návrhu opatření.

Společnost z uvedených důvodů žádá, aby výše uvedené připomínky byly vypořádány a zohledněny, a to tak, že budou promítnuty do konečné podoby Návrhu, přičemž žádá, aby konečná podoba vyhlášky, včetně mapových výstupů, byla upravena v souladu s těmito připomínkami a doplněnou Studií.

a) Vypořádání připomínky Povodím Vltavy, s. p.

Pozemky na LV č. 475 k.ú. Hořín se z větší části nachází za hranicí povodí významného vodního toku Vltavy.

Návrh záplavového území se zpracovává vždy k aktuálním skutečnostem v době pořízení. V daném případě správce vodního toku do vstupních dat promítl záměry a stavby, které mu byly známy a jejichž termín realizace se předpokládá do roku 2021. Vzhledem ke skutečnosti, že zakreslení rozlivu Q20 neovlivňuje umístování staveb či provádění činností, pokud tyto nezhoršují odtokové poměry a jsou povoleny a vzhledem k tomu, že část pozemků bude zahrnuta do záplavového území významného vodního toku Labe, není nezbytně nutné, aby návrh záplavového území byl přepracován. Soustavu hradidel v budovaném přístavu „Bíle Břehy“ nelze však považovat za „mobilní protipovodňové zábrany“ (má zejména funkci provozního uzávěru přístavního bazénu), které mají vliv především na návrh aktivní zóny, která není na pozemku LV č. 475 navržena.

b) Vyjádření Krajského úřadu

Připomínky byly posouzeny tak, že původní návrh zůstal po beze změn, viz odůvodnění Povodí Vltavy, s. p. Návrh záplavového území byl zpracován v souladu s vyhláškou a plně koresponduje s Metodickým pokynem. Krajský úřad nemá možnost záplavové území nestanovit. Dle ustanovení § 66 odst. 1 věty druhé vodního zákona je vodoprávní úřad povinen stanovit rozsah záplavových území na návrh správce vodního toku. Předložený návrh byl zpracován v souladu s vyhláškou a není zde důvod postupovat dle § 8 odst. 2 vyhlášky.

10) Přípomínka Mgr. Moniky Krejzové ze dne 7. 7. 2020 (pozn. List 8)

Pozemek 562/34 v k. ú. Nové Ouholice je ve stávajícím územního plánu jeden jako stavební s využitelností zastavitelná plocha pro bydlení. Rodinný dům na parc. č. st. 292 a stavba p. č. 330. Omezení daná změnou. Omezení daná změnou záplavového území a vymezením AZZÚ jsou zásahem do našich práv, povinností a zájmů daný pozemek a objekty na pozemku využívat, s přesnou specifikací škod mě vzniklých, a požadovanou náhradou za vzniklé škody. Dále se to týká pozemků p. č. st. 24, p. č. 562/1, 921/1 a 544/4 na kterém jsou stavby p. č. st. 331 a 332.

Nesouhlasím se změnou využitelnosti pozemku a jejich znehodnocením zařazením k návrhu opatření obecné povahy tak, abychom mohli plně využívat svůj pozemek, provádět výstavbu a rekonstrukce objektů, a nakládat řádně se svým majetkem. Změnou záplavového území a novým určením a zařazením pozemku do AZZÚ nám vznikne prokazatelná majetková újma vynaložených nákladů v důsledku omezení určení pozemku, prokazatelným snížením ceny pozemku a ceny novostavby. Dále zde vzniká prostor k možnému omezení obnovy objektů, problematika využití služeb a jiný, do této doby nedefinovatelných a neznámých poškození vlastnického vztahu a práva. Jako vlastníci pozemku 562/34 jsme v roce 2010 obdrželi od Povodí Vltavy stanovisko možného záměru Novostavba na pozemku 562/34 St. Ouholice, a byl dán souhlas za splnění dalších podmínek.

Přízemí objektu neautorizovaným měřením nadmořské výšky je definováno kótou 171 m, čili 0,8 m nad projektem, cca 1,0 m nad Q_{100} . Při neautorizovaném porovnání povodňových hladin ve Starých Ouholicích prvního domu od Měřejovic u hospody, kdy je značka na pravém rohu budovy vedle oken je plocha vchodu na náš pozemek cca o 1, m výše, a přízemím cca o 2,0 m výše. Jsme jeden ze dvou nových domů ve Starých Ouholicích, které mají výrazně navýšeny pozemky a podlahové kóty nad okolní terén. Předpokládáme, že do AZZÚ jsme byli zařazeni plošným vyrovnáním tzv. ostrůvků.

Požaduji od investora zadání místního šetření se zhodnocením technicko-přírodních faktorů a stávajících protipovodňových opatření, akreditované výškové proměření pozemků a objektů, a vzhledem ke znalosti místního stavu rozsahu zaplavení, hloubek a rychlosti proudu při minulých povodních, a zrušení administrativně určeného území AZZÚ, kdy nejsou k tomuto určení splněna zákonná kritéria, jedná se o pouhá oříznutí profilů a linií a úpravy korekcí (vstupní digitální model terénu primárního pro dané výpočty má deklarovanou výškovou přesnost v záplavovém území $\pm 0,22$ m.)

Dále mám dotazy k podané připomínce:

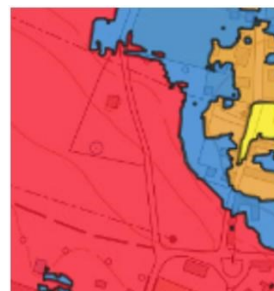
- *Proč dochází i přes mohutné investiční akce v protipovodňových opatřeních ke zhoršování průtočnosti?*
- *Proč z logiky věci při stejném tempu nekoncepčnosti výstavby protipovodňových hrází může být za 10 let opakovaně navýšen AZZÚ.*

a) Vypořádání připomínky Povodím Vltavy, s. p.

Stanovování záplavových území patří mezi přípravná povodňová opatření (ustanovení § 65 odst. 2 vodního zákona). Jsou stanovována vodoprávním úřadem na návrh správce vodního toku. Zpracování návrhu se striktně řídí vyhláškou.

Z tohoto důvodu nelze v rámci současného řízení vyhovět:

- požadavku na změnu rozsahu aktivní zóny záplavového území vzhledem k využitelnosti pozemků, neboť pozemky p. č. 562/34, p.č. st. 292, p.č. 921/1, p.č. st. 330, 331 a 332 a p.č. 287/6 a 544/4 v k.ú. Nové Ouholice, jsou, jak je patrné z uvedeného výřezu mapy ohrožení, umístěny v území s vysokým ohrožením. Toto území je vždy zahrnováno do aktivní zóny - § 6 odst. 2 písm. d) vyhlášky.
- požadavku na změnu rozsahu aktivní zóny záplavového území vzhledem k využitelnosti pozemků, neboť pozemky p. č. st. 24 a p.č. 562/1 jsou zahrnuty do aktivní části na základě ustanovení § 6 odst. 2 písm. f) vyhlášky.



- stanovisko správce povodí je vydáváno vždy v souladu se současnou platnou legislativou,

tedy v tomto případě na základě záplavového území, které bylo stanoveno v roce 2003. Toto stanovisko mohlo být využito pro umístění nebo povolení objektů v území. Pokud existuje plané územní rozhodnutí nebo stavební povolení k vašemu záměru, nic nebrání v tom, aby se stavba (záměr) na těchto pozemcích realizoval i po stanovení nového záplavového území či vymezení nové aktivní zóny.

Odpovědi na dotazy jsou uvedeny v připomínkách Jany a Jaromíra Prokešových ze dne 6. 7. 2020 pod bodem 6) a).

b) Vyjádření Krajského úřadu

Připomínka byla posouzena tak, že původní návrh zůstal po beze změn, viz odůvodnění Povodí Vltavy, s. p. Návrh záplavového území byl zpracován v souladu s vyhláškou a plně koresponduje s Metodickým pokynem. Krajský úřad nemá možnost záplavové území nestanovit. Dle ustanovení § 66 odst. 1 věty druhé vodního zákona je vodoprávní úřad povinen stanovit rozsah záplavových území na návrh správce vodního toku. Předložený návrh byl zpracován v souladu s vyhláškou a není zde důvod postupovat dle § 8 odst. 2 vyhlášky.

11) Připomínka obce Hořín č.j. OUHO-0303/2020 ze dne 8.7.2020 (pozn. List 6)

V předmětné věci Obec Hořín vznáší námítku a má, ve smyslu poučení, obsaženého v tomto Opatření obecné povahy připomínku k důsledkům, které toto rozhodnutí a opatření bude mít na kvalitu života v zasažených oblastech, i připomínku k logice a zohledňování i jiných, než jen ryze vyhláskových technikálií pro výpočty rozlivů, zasažení ploch a dosahů jednotlivých typů „vod“.

Obec Hořín nezpochybňuje právní předpisy, podle kterých bylo a je postupováno, ani prostou matematickou cestu, vedoucí k výsledkům v opatření obsaženým.

Obec Hořín „jen“ připomíná a namítá, že v řadě konkrétních lokalit, které jsou nyní zahrnuty do dosahu např. pětisetleté vody, voda prokazatelně nebyla ani při fatální povodni v roce 2002, tím méně při povodni 2013 (např. Konkrétně Hořín část ulice Jahodová, lokalita Bílé břehy, atd.)

Vyjádření občanů ze Sdružení Bílé Břehy pro informaci přikládám. Podotýkám, že i jako jeden z příkladů.

Dále Obec Hořín připomínkuje a namítá, že prostý technický výpočet např. významně zasáhne část Obce Hořín, a to Vrbno, a to „jen“ proto, že proces vůbec nezohledňuje stav řádných a legitimních protipovodňových opatření, v tomto případě systému hrází lokalit Zelčín, Vrbno, Vrbno Na Skalce, kdy podle prokazatelných zdrojů jsou tyto hráze evidentně nižší, než by být měly, někde zřejmě i v řádu nižších desítek cm (hráze jsou původní od doby stavby laterálního kanálu Vraňany – Hořín, jsou sypané, léta používané jako pochozí a pro techniku správce toku Dolní Vltavy, /Povodí Vltavy/ který je má ve správě, i pojezdové, tím pádem stlačované...). Obec Hořín podotýká, že konkrétně na kvalitu těchto hrází má minimální vliv, ale důsledky výpočtu, obsaženého v Opatření obecné povahy, jsou přesto pro ni velmi negativní.

Obec Hořín tedy Opatření obecné povahy tímto připomínkuje a namítá to, co je jako příklad uvedeno výše. Doufáme, že bude na připomínky brán ohled, vzhledem často až k zásadním zásahům do režimu pořizování územních plánů, následných územních a stavebních řízení, na stanovení politik pojišťoven vůči danému území a obyvatelům, atd.

Že budou zohledněny a pozitivně vypořádány, že nebude překotně vydáno rozhodnutí, které nás akorát tak ve svém důsledku donutí hledat cestu k nápravě prostřednictvím příslušných soudů.

a) Vypořádání připomínky Povodím Vltavy, s. p.

Stanovování záplavových území patří mezi přípravná povodňová opatření (ustanovení § 65 odst. 2 vodního zákona). Jsou stanovována vodoprávním úřadem na návrh správce vodního toku. Zpracování návrhu se striktně řídí vyhláškou.

Návrh záplavového území se zpracovává vždy k aktuálním skutečnostem v době pořízení. V daném případě správce vodního toku do vstupních dat promítl záměry a stavby, které mu byly známy a jejichž termín realizace se předpokládá do roku 2021.

Pro informaci uvádíme, srovnání průtoku při povodni v roce 2002 a průtok pro povodeň s dobou

opakování 500let použitý pro výpočet: $Q_{2002} - 5080 \text{ m}^3/\text{s}$ a $Q_{500} - 5410 \text{ m}^3/\text{s}$.

b) Vyjádření Krajského úřadu

Připomínka byla posouzena tak, že původní návrh zůstal po beze změn, viz odůvodnění Povodí Vltavy, s. p. Návrh záplavového území byl zpracován v souladu s vyhláškou a plně koresponduje s Metodickým pokynem. Krajský úřad nemá možnost záplavové území nestanovit. Dle ustanovení § 66 odst. 1 věty druhé vodního zákona je vodoprávní úřad povinen stanovit rozsah záplavových území na návrh správce vodního toku. Předložený návrh byl zpracován v souladu s vyhláškou a není zde důvod postupovat dle § 8 odst. 2 vyhlášky.

12) Přípomínka Františka Pochobradského ze dne 7. 7. 2020 (pozn. List 6)

Pozemky 287/21, 287/22 v k. ú. Nové Ouholice v současné době jsou dle platného územního plánu využitelné pro výstavbu rodinných domů. Omezení daná změnou záplavového území a vymezením AZZÚ jsou zásahem do mých práv, povinností a zájmů dané pozemky využívat, s investičním a podnikatelským záměrem, s přesnou specifikací škod mně vzniklých, a požadovanou náhradou za vzniklé škody.

Nesouhlasím se změnou využitelnosti pozemků a jejich znehodnocením zařazením k návrhu opatření obecné povahy:

Tak abychom mohl plně využívat svoje pozemky, provádět výstavbu a rekonstrukce objektů, údržbu svých nemovitostí a nakládat se svým majetkem.

Změnou záplavového území a novým určením a zařazením pozemků do AZZÚ mně vznikne prokazatelná majetková újma nákladů účelu v důsledku omezení určení části pozemku k zastavění. Dále zde vzniká prostor k možnému omezení obnovy objektů zemědělského areálu.

Vzhledem ke změně možných činností vázaných na přípustné využití pozemků, jejich znehodnocení mně vznikne další majetková újma zmařením podnikatelského záměru, kterou budu soudně požadovat.

Jako vlastníci výše jmenovaných pozemků jsem obdržel od Povodí Vltavy stanovisko ze dne 29. 5. 2020 k záměru Oznamení stavebního investičního záměru na výstavbu sedmi objektů R. D. – Staré Ouholice na pozemcích 287/21 a 287/22 v k. ú. Nové Ouholice, a byl dán souhlas za splnění dalších podmínek.

Požaduji od investora zadání místního šetření se zhodnocením technicko-přírodních faktorů a stávajících protipovodňových opatření, akreditované výškové proměření pozemků, a vzhledem ke znalosti místního stavu rozsahu zaplavení, hloubek a rychlosti proudu (resp. pouhého klidného nastoupání) při minulých povodních zrušení administrativně určeného území AZZÚ, kdy nejsou k tomuto určení splněna zákonná kritéria, jedná se o pouhá oříznutí profilů a linií a úpravy korekce (vstupní digitální model terénu primárního pro dané výpočty má deklarovanou výškovou přesnost v záplavovém území $\pm 0,22 \text{ m}$.)

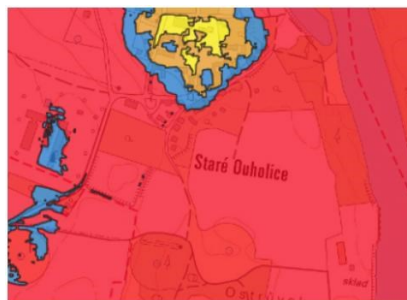
Dále mám dotazy k podané připomínce:

- *Proč dochází i přes mohutné investiční akce v protipovodňových opatřeních ke zhoršování průtočnosti?*
- *Proč z logiky věci při stejném tempu nekonceptnosti výstavby protipovodňových hrází může být za 10 let opakovaně navýšen AZZÚ.*

a) Vypořádání připomínky Povodím Vltavy, s. p.

Stanovování záplavových území patří mezi přípravná povodňová opatření (ustanovení § 65 odst. 2 vodního zákona). Jsou stanovována vodoprávním úřadem na návrh správce vodního toku. Zpracování návrhu se striktně řídí vyhláškou.

Z tohoto důvodu nelze v rámci současného řízení vyhovět požadavku na změnu rozsahu aktivní zóny záplavového území vzhledem k využitelnosti pozemků, neboť pozemky p. č. 287/21 a p.č. 287/22 v k.ú. Nové Ouholice, jsou, jak je patrné z uvedeného výřezu mapy ohrožení, umístěny v území s vysokým a středním ohrožením. Tato území byla zahrnuta do aktivní zóny na základě § 6 odst.



2 písm. d) a f) vyhlášky (vyjma izolovaných ploch).

Stanovisko správce povodí je vydáváno vždy v souladu se současnou platnou legislativou, tedy v tomto případě na základě záplavového území, které bylo stanoveno v roce 2003 a na základě Plánu pro zvládnutí povodňových rizik v povodí Labe, tj. map povodňového ohrožení zpracovaných v roce 2013. Toto stanovisko mohlo být využito pro umístění nebo povolení objektů v území. Pokud existuje plané územní rozhodnutí nebo stavební povolení k vašemu záměru, nic nebrání v tom, aby se stavba (záměr) na těchto pozemcích realizoval i po stanovení nového záplavového území či vymezení nové aktivní zóny.

Odpovědi na dotazy jsou uvedeny v připomínkách Jany a Jaromíra Prokešových ze dne 6. 7. 2020 pod bodem 6) a).

b) Vyjádření Krajského úřadu

Připomínka byla posouzena tak, že původní návrh zůstal po beze změn, viz odůvodnění Povodí Vltavy, s. p. Návrh záplavového území byl zpracován v souladu s vyhláškou a plně koresponduje s Metodickým pokynem. Krajský úřad nemá možnost záplavové území nestanovit. Dle ustanovení § 66 odst. 1 věty druhé vodního zákona je vodoprávní úřad povinen stanovit rozsah záplavových území na návrh správce vodního toku. Předložený návrh byl zpracován v souladu s vyhláškou a není zde důvod postupovat dle § 8 odst. 2 vyhlášky.

13) Připomínka Povodí Vltavy, s. p., ze dne 1. 7. 2020, zn. PVL-44714/2020/410

Státní podnik Povodí Vltavy jako správce významného vodního toku Vltava má k předloženému návrhu opatření obecné povahy následující připomínku:

Požaduje, aby následující text ve znění

„Zakreslení záplavových čar zahrnuje nepřesnosti použité mapy. Při posouzení konkrétního místa je rozhodující kóta hladiny odvozená z podélného profilu a skutečná nadmořská výška terénu posuzovaného místa. Pro případné zjištění podrobností záplavových území až na úroveň jednotlivých pozemků se postupuje tak, že rozhodující v určení rozsahu záplavového území v konkrétním pozemku je porovnání výškového zaměření pozemku, zpracovaného autorizovaným geodetem pro investora, s údaji o nadmořské výšce hladin ze stanoveného záplavového území, tj. se zaměřenými profily koryta a terénu a s vypočtenými výškami hladin velkých vod v těchto profilech.“

nebyl neuváděn v opatření obecné povahy.

Odůvodnění:

Záplavová území jsou administrativně určená území, která mohou být při výskytu povodně zaplavena vodou. Předkládaný návrh záplavového území je proveden v souladu s vyhláškou č. 79/2018 Sb., o způsobu a rozsahu zpracovávání návrhu a stanovování záplavových území a jejich dokumentace.

Rozsah záplavového území a rozsah aktivní zóny by měl být po projednání konečný a záplavové čáry, včetně čáry vymežující aktivní zónu záplavového území, by neměly vyvolávat dojem, že je lze ke konkrétnímu záměru kdykoliv přepočítávat nebo že při navýšení pozemku, lze záměr do aktivní zóny záplavového území umístit. Mezi odevzdávanými daty (v podélném profilu) není hladina aktivní zóny záplavového území, pokud neodpovídá Q20.

Pokud by měl být záměr realizován na hranici aktivní zóny záplavového území, lze pomocí GIS vrstev, které jsou nedílnou součástí dokumentace záplavového území, zjistit jeho přesné umístění vůči vymezené aktivní zóně záplavového území.

Dále správce vodního toku doporučuje vodoprávnímu úřadu do podmínek dle § 67 odst. 3 vodního zákona vložit podmínku, která by ošetřovala výstavbu mezi vymezenou aktivní zónou a stavbou na ochranu před povodněmi ve znění:

V území mezi vymezenou aktivní zónou a stavbou na ochranu před povodněmi je možná pouze výstavba dopravní a technické infrastruktury a staveb a zařízení pro sport. Vzhledem k podmínce uvedené v návrhu opatření obecné povahy, tj. že v případě nově plánované výstavby v záplavovém území musí projektová dokumentace takové stavby obsahovat i posouzení jejího vlivu na odtokové poměry a návrh vhodných protipovodňových opatření, by pak ani stavba umístěvaná do území mezi vymezenou aktivní zónu záplavového území a stavbu na ochranu

před povodněmi neměla zhoršovat odtokové poměry v území.

a) Vyjádření Krajského úřadu k připomínce

Krajský úřad vyhověl požadavku na vypuštění zmíněného textu z opatření obecné povahy. Krajský úřad dále připomínce uvádí, že doporučenou podmínku dle § 67 odst. 3 vodního zákona do opatření obecné povahy neimplementoval.

Krajský úřad dne 19. 11. 2021 opatřením obecné povahy pod č. j. 049141/2020/KUSK změnil rozsah záplavového území vodního toku Vltava v ř. km 0,00 – 40,00 podle návrhu předloženého správcem toku dne 30. 3. 2020. I přes množství připomínek zůstal původní projednávaná návrh beze změn.

Došlo pouze k úpravě znění opatření obecné povahy, kdy byl vypuštěn text dle požadavků Povodí Vltavy, s. p., (viz bod 12)). Dále byl oproti projednávanému znění vypuštěn výrok III., kterým měly být dle § 67 odst. 3 vodního zákona stanoveny omezující podmínky pro záplavové území mimo AZZÚ. Krajský úřad po právním rozboru dané věci došel k závěru, že nemá pravomoc takového omezující podmínky vydat. Na podporu tohoto názoru lze uvést rozsudek Nejvyššího správního soudu ze dne 27. 9. 2005, čj. 1 Ao 1/2005 – 98: „*opatření obecné povahy nemůže nad rámec zákona ukládat svým adresátům povinnosti. Z ústavních kautel, jakož i z charakteru opatření obecné povahy – především z jeho konkrétně vymezeného předmětu – vyplývá požadavek, podle něhož opatření obecné povahy může pouze konkretizovat podle potřeb skutkové podstaty, k níž se vztahuje (tedy konkrétní situace, která je jeho předmětem), povinnosti již vyplývající ze zákona. Opatření obecné povahy tedy slouží toliko ke konkretizaci již existujících povinností, vyplývajících ze zákona, a nikoliv k ukládání nových povinností, které zákon neobsahuje.*“. V daném případě vodní zákon sice zmocňuje orgány veřejné správy, aby opatřením obecné povahy omezily výkon činností, už ale nespecifikuje, o jaké činnosti se má jednat a jaký účel má být omezeními sledován. Podmínky pro omezení výkonu činností opatřením obecné povahy nejsou v zákoně vůbec definovány a nelze mít za to, že by je opatření obecné povahy povinnosti konkretizovalo, ale naopak je ukládá bez dostatečného zákonného podkladu a de facto deleguje normotvorbu na orgány veřejné správy.

Vzhledem k tomu, že výše popsané změny v textu opatření obecné povahy nemají vliv na projednávaný návrh záplavového území a nedojde k většímu omezení práv, než bylo projednáno, Krajský úřad nepřistoupil k novému projednání návrhu a přistoupil k vydání opatření obecné povahy v pozměněné podobě.

Mapová dokumentace záplavových území se zpřístupňuje (zveřejňuje) na webových stránkách Krajského úřadu. Dále Krajský úřad v souladu s ustanovením § 8 odst. 4 vyhlášky zasílá opatření obecné povahy, kterým se záplavové území mění Ministerstvu životního prostředí a pořizovatelům územně analytických podkladů s vyznačením nabytí jeho účinnosti a s příslušnou dokumentací v elektronické podobě. Správci vodního toku předá jedno vyhotovení dokumentace s vyznačením nabytí účinnosti v listinné podobě.

Stanovení záplavového území a jeho změn je dáno zhodnocením technicko-přírodních faktorů, jehož výsledkem je administrativní ohraničení určitého území.

Při aplikaci výsledků výpočtu je nutno si uvědomit, že přírodní třírozměrný v čase proměnný děj je popisován stacionárním jednorozměrným matematickým výpočtem s použitím mnoha zjednodušujících předpokladů a odhadů. Přesnost výpočtu je limitována zejména hustotou příčných profilů použitých k výpočtu a odhadem drsnostního součinitele.

Výsledky tohoto výpočtu nejsou neměnné. Může dojít ke změnám vlivem zpřesnění topografických podkladů, změny hydrologických údajů, použitím přesnějších výpočetních modelů, nebo vlivem změn v průtočném profilu toku.

Omezení činností v aktivní zóně záplavového území je dáno ustanoveními § 67 vodního zákona. Mimo aktivní zónu může stanovit další omezující podmínky vodoprávní úřad (nejčastěji v rámci řízení o udělení souhlasu podle § 17 vodního zákona).

Ověřená dokumentace stanoveného záplavového území je uložena u Povodí Vltava, s. p., a u Krajského úřadu Středočeského kraje, odboru životního prostředí a zemědělství, kde do ní lze nahlížet.

Poučení

Opatření obecné povahy nabývá účinnosti patnáctým dnem po dni vyvěšení veřejné vyhlášky na úřední desce Krajského úřadu a dle § 173 odst. 2 správního řádu proti němu nelze podat opravný prostředek. Soulad opatření obecné povahy s právními předpisy lze podle ust. § 174 odst. 2 správního řádu posoudit v přezkumném řízení.

Ing. Gabriela Zíková
oprávněná úřední osoba
odborný referent

Datum vyvěšení oznámení:
Datum sejmutí oznámení:
Podpis a razítko oprávněné osoby:

Přílohy:

Mapa záplavového území pro Q₅, Q₂₀, Q₁₀₀, Q₅₀₀ a AZZÚ v měřítku 1 : 10 000 a příslušná dokumentace v elektronické podobě.

Rozdělovník**Doručí se****a) Obci (Městu) k vyvěšení na úřední desce (bez příloh):**

1. Roztoky, nám. 5. května 2, 252 63 Roztoky u Prahy, IDDS: ticbbnc
2. Úholičky, Náves 10, 252 64 Úholičky, IDDS: 68vb4q6
3. Libčice nad Vltavou, náměstí Svobody 90, 252 66 Libčice nad Vltavou, IDDS: 3eqbc5y
4. Dolany nad Vltavou, Vltavská 95, 278 01 Dolany nad Vltavou, IDDS: h32aj4s
5. Kralupy nad Vltavou, Palackého nám. 1, 278 01 Kralupy nad Vltavou, IDDS: 8zzbfvq
6. Nelahozeves, Školní 3, 277 51 Nelahozeves, IDDS: t42bciq
7. Nová Ves, Nová Ves 154, 277 52 Nová Ves u Mělníka, IDDS: zsubhap
8. Vraňany, Vraňany 37, 277 07 Vraňany, IDDS: eirbgn7
9. Lužec nad Vltavou, 1. máje 176, 177 06 Lužec nad Vltavou, IDDS: r4ebg29
10. Hořín, Hořín 19, 276 01 Mělník 1, IDDS: 3nkaj4h
11. Zdiby, Průběžná 11, 250 66 Zdiby, IDDS: vt2b6m8
12. Klecany, Do Klecánek 52/24, 250 67 Klecany, IDDS: 4d6bdnh
13. Husinec, U Radnice 64, 250 68 Řež, IDDS: hfbbpt6
14. Větrušice, Vltavská 14, 250 67 Klecany, IDDS: 4pebqfq
15. Máslovice, Pražská 18, 250 69 Máslovice, IDDS: 3wsbnc6
16. Zlončice, Zlončice 40, 278 01 Zlončice, IDDS: h84ap4a
17. Chvatěruby, Chvatěruby 230, 278 01 Chvatěruby, IDDS: 4kvbnfh
18. Veltrusy, Palackého 9, 277 46 Veltrusy, IDDS: yn2bwnn
19. Všestudy, Všestudy 7, 277 46 Všestudy, IDDS: s6ga88y
20. Vojkovice, Vojkovice 137, 277 44 Vojkovice u Kralup nad Vltavou, IDDS: d5tb5p8
21. Hostín u Vojkovic, Hostín u Vojkovic 80, 277 44 Hostín u Vojkovic, IDDS: ea3bkzi
22. Zálezlice, Zálezlice 111, 277 45 Zálezlice, IDDS: srmbjwv
23. Obříství, Svatopluka Čecha 40, 277 42 Obříství, IDDS: auhbwvz

Dle ustanovení § 173 odst. 1 správního řádu musí být toto opatření obecné povahy vyvěšeno po dobu 15 dnů na úřední desce obecních úřadů, jejichž správního obvodu se týká, v případě potřeby i jiným obvyklým způsobem.

Žádáme o následné zaslání potvrzeného data vyvěšení a sejmutí opatření obecné povahy zpět Krajskému úřadu.

b) Na vědomí (bez příloh):

24. Povodí Vltavy, s. p., IDDS: gg4t8hf
25. Ministerstvu životního prostředí ČR, IDDS: 9gsaax4

Dotčeným vodoprávním úřadům obcí s rozšířenou působností (bez příloh):

26. MěÚ Černošice, Riegrova 1209, 252 28 Černošice
27. MěÚ Kralupy nad Vltavou, Palackého nám. 1, 278 01 Kralupy nad Vltavou, IDDS: 8zzbfvq
28. MěÚ Mělník, náměstí Míru 1/1, 276 01 Mělník, IDDS: hqjb2kg
29. MěÚ Brandýs nad Labem – Stará Boleslav, Masarykovo náměstí 1/6, 250 01 Brandýs nad Labem – Stará Boleslav, IDDS: c5hb7xy
30. MěÚ Neratovice, Neratovice, Kojetická 1028, 277 11 Neratovice, IDDS: 45qb68g

c) Po nabytí účinnosti společně s vyznačením data nabytí účinnosti a s příslušnou dokumentací v elektronické podobě a pro navrhovatele jedno vyhotovení dokumentace s vyznačením nabytí účinnosti v listinné podobě

31. Ministerstvu životního prostředí ČR, Vršovická 65, 100 10 Praha 10
32. Povodí Vltavy, s. p., Holečkova 3178/8, 150 00 Praha 5 – Smíchov, závod Dolní Vltava, Grafická 36, 150 21 Praha 5

Dotčeným stavebním úřadům a úřadům územního plánování:

33. MěÚ Roztoky, nám. 5. května 2, 252 63 Roztoky u Prahy, IDDS: ticbbnc
34. MěÚ Velké Přílepy, Pražská 162, 252 64 Velké Přílepy, IDDS: qj4efnb

35. MěÚ Libčice nad Vltavou, náměstí Svobody 90, 252 66 Libčice nad Vltavou, IDDS: 3eqbc5y
36. MěÚ Kralupy nad Vltavou, Palackého nám. 1, 278 01 Kralupy nad Vltavou, IDDS: 8zzbfvq
37. MěÚ Mělník, náměstí Míru 1/1, 276 01 Mělník, IDDS: hqjb2kg
38. MěÚ Klecany, Do Klecánek 52/24, 250 67 Klecany, IDDS: 4d6bdnh
39. MěÚ Veltrusy, Palackého 9, 277 46 Veltrusy, IDDS: yn2bwmm
40. MěÚ Neratovice, Kojetická 1028, 277 11 Neratovice, IDDS: 45qb68g