



Městský úřad Brandýs nad Labem-Stará Boleslav
Masarykovo náměstí 1/6
250 01 Brandýs nad Labem-Stará Boleslav



Odbor dopravy

Naše čj.: MÚBNLSB-OD-45559/2021-KENJI
Naše sp. zn.: OD-15940/2021-KENJI
Vyřizuje: Mgr. Bc. Jiří Kenda
Tel.: 326 909 344
E-mail: jiri.kenda@brandysko.cz
Datum: 20.10.2021

Obec Zdiby
IČ: 00241032
Průběžná č. p. 11
250 66 Zdiby

VEŘEJNÁ VYHLÁŠKA

STANOVENÍ MÍSTNÍ ÚPRAVY PROVOZU NA POZEMNÍCH KOMUNIKACÍCH

Městský úřad Brandýs nad Labem-Stará Boleslav, odbor dopravy, jako příslušný orgán státní správy ve věcech provozu na pozemních komunikacích podle ust. § 124 odst. (6) zákona č. 361/2000 Sb., o provozu na pozemních komunikacích a o změnách některých zákonů, ve znění pozdějších předpisů (dále jen - „Zákon o silničním provozu“), na základě návrhu ze dne 4.5.2021, který podala Obec Zdiby, IČ: 00241032, se sídlem Obecní úřad Zdiby, Průběžná č.p. 11, 25066 Zdiby (dále jen žadatel) a předchozího projednání s Krajským ředitelstvím policie Středočeského kraje, Dopravní inspektorát, Územní odbor Praha venkov - VÝCHOD, dotčeným orgánem ve věci (dále jen - „policie“), podle ust. § 77, odst. (1) písm. c) zákona o silničním provozu

s t a n o v í

místní úpravu provozu na místních komunikacích v ul. Nábřežní, p.p.č. 160; 164; 166 a 168 a v ul. Roztocká, p.p.č. 46/167, vše v k.ú. Brnky [792390] a v ul. Povltavská, p.p.č. 343/5, k.ú. Klecany [666033], okres Praha - východ z důvodu zajištění bezpečnosti silničního provozu a zpomalení dopravy v ul. Nábřežní v Obci Zdiby.

Za tímto účelem bude v místě změny odstraněno, přemístěno a nově instalováno svislé a vodorovné dopravní značení a budou nově instalovány zpomalovací prahy, tak jak je uvedeno v návrhu dopravně inženýrského opatření (viz. příloha č. 1 - DIO situace), s názvem: „Retardery ulice Nábřežní“, situace D.1.2.1., D.1.2.2., D.1.2.3., D.1.2.4., D.1.2.5., D.1.2.6., C.2.

Dopravní značení bude provedeno v souladu se zpracovaným dopravně inženýrským opatřením (DIO), schváleným souhlasem policie ve vyjádření ze dne 22.9.2021, č.j.: KRPS-44107-6/ČJ-2021-011506. DIO je součástí tohoto stanovení jako příloha č. 1.

Platnost úpravy: trvale.

Podmínky pro provedení místní úpravy provozu:

1. Dopravní značení musí být rozměrem a barevným provedením v souladu s vyhláškou č. 294/2015 Sb., kterou se provádějí pravidla provozu na pozemních komunikacích a úprava a řízení provozu na pozemních komunikacích, ve znění pozdějších předpisů a v souladu s TP 65 - Zásady pro dopravní značení na pozemních komunikacích a TP 85 - Zpomalovací prahy.
2. Dopravní značení bude instalováno (sejmuto - změněno), nejdéle do jednoho měsíce ode dne doručení stanovování místní úpravy provozu na náklady obce.
3. Dopravní značení bude provedeno v souladu s DIO (příloha č.1), s názvem: „Retardery ulice Nábřežní“, situace D.1.2.1., D.1.2.2., D.1.2.3., D.1.2.4., D.1.2.5., D.1.2.6., C.2.
4. Instalaci dopravního značení a zařízení (popř. demontáž), provede osoba, která má platná oprávnění k výkonu této činnosti. To platí i pro všechny změny uskutečněné v souladu s DIO (přemístění nebo odstranění DZ). Provedené změny budou následně oznámeny silničnímu správnímu úřadu na vědomí.
5. Vlastník, příp. správce pozemní komunikace je povinen udržovat dopravní značení v nezávadném stavu po celou dobu jeho platnosti. V případě znehodnocení bude nahrazeno novým na náklady žadatele (opravy nepodléhají novému povolenáckému řízení, nejedná-li se o změnu významu DZ).
6. Žadatel je při instalaci DZ vázán podmínkami stanovenými policií.

Odůvodnění

Městský úřad Brandýs nad Labem - Stará Boleslav, Odbor dopravy, zpracoval podklady k návrhu místní úpravy provozu na pozemních komunikacích (viz. výše), který dne 4.5.2021 podala Obec Zdiby. K návrhu bylo doloženo souhlasné stanovisko policie (dotčený orgán při stanovování místní úpravy) a souhlas se stanovením místní úpravy Města Klecany. Důvodem podaného návrhu je zajištění bezpečnosti silničního provozu a zpomalení dopravy v ul. Nábřežní v Obci Zdiby.

Tento návrh byl vyvěšený po dobu 15 dnů na úřední desce zdejšího úřadu a obecního úřadu v místě (veřejná vyhláška), jako - „Oznámení o návrhu opatření obecné povahy a výzva k uplatnění připomínek nebo námitek“. V návrhu č.j. MÚBNLSB-OD-70489/2021-KENJI ze dne 1.7.2021, byly uvedeny navržené změny v místní úpravě provozu a byli vyzváni vlastníci nemovitostí a dotčené osoby, aby ve lhůtě 30 dnů od zveřejnění podávali k návrhu u zdejšího úřadu námítky podle ust. § 172, odst. 1.

V průběhu projednávání návrhu opatření obecné povahy byla na základě výzvy doručena zdejšímu úřadu, odboru dopravy námítka pana Ing. Luďka Pecha, Povltavská 55, 25067 Klecany, Klecánky, účastníka silničního provozu, který uvedl následující námítka (viz. kopie originálu):

Městský úřad Brandýs nad Labem-Stará Boleslav
Odbor dopravy
Masarykovo náměstí 1/6
250 01 Brandýs nad Labem-Stará Boleslav

Č.j.: MÚBNLSB-OD-81358/2021-

Doruč.: 30.07.2021 11:34:13

Listů: 3, Příloha: 0, Druh:



brn1vp21j00sqm

V Klecanech 29. 7. 2021

Námítky a připomínky k oznámení o návrhu opatření obecné povahy, kterým se stanoví místní úprava provozu na pozemní komunikaci č.j.: MÚBNLSB-OD-70489/2021-KENJI (dále jen „návrh opatření“)

Vážení,

K výše uvedenému návrhu opatření dovoluji si vám zaslat následující připomínky a námítky.

1) Osazení dopravního zařízení (zpomalovacích prvků – retardérů) Z 12 - Krátký příčný práh - zpomalovací polštáře ve třech řadách umístěné ve městě Klecany ve dvou místech v ulici Povltavské.

V průběhu posledních tří desítek let s ohledem k minimální intenzitě provozu motorových vozidel se ulice Povltavská v Klecanech, Klecánkách s přilehlým veřejným prostorem postupně proměnila v městské korzo sloužící k vycházkám a setkávání občanů. V současné době se tak jedná o pozemní komunikaci s převahou pobytové funkce s přímou dopravní obsluhou staveb, ve které je umožněn pohyb chodců, cyklistů a motorových vozidel a hry dětí ve společném prostoru. Pobytová funkce této komunikace převládá nad funkcí dopravní. Z příslušných ustanovení zákona č. 361/2000 Sb., o silničním provozu, ve znění pozdějších předpisů (dále jen „ZoSP“) vyplývá, že se jedná o prostor se zvýhodněním pěšího provozu. Pro obyvatele v této oblasti neexistuje jiná alternativa přístupu nebo dopravní obsluhy, než přes ulici Povltavskou. Řidič v obytné zóně, za kterého je podle § 2 ZoSP považován i řidič řídící jízdní kolo, smí jet také rychlostí nejvýše 20 km/h a musí dbát zvýšené ohleduplnosti vůči chodcům, které nesmí ohrozit. Provoz v obytné zóně vyžaduje vzájemnou ohleduplnost od všech účastníků silničního provozu, tj. jak o řidičů motorových vozidel a cyklistů, tak i od chodců. V průběhu roku 2018 byly za účelem zklidnění dopravy v ulici Povltavská v obytné zóně instalovány na dvou místech dlouhé zpomalovací prahy. Účinnost tohoto opatření pokud je mi známo nikdo nevyhodnotil. Vzhledem ke konstrukci prahů jednostopá vozidla včetně cyklistů se těmto prahům spolehlivě vyhnou a pokračují nezměněnou rychlostí. Osobami, které prahy zpomalí, jsou i chodci, kteří se tomuto opatření chtě nechtě musí vyhnout, a osoby tlačící kočárek, které prahy musí překodrcat. Ještě několik let před tím, byla v ulici Povltavské mezi přívozem a můstkem přes Přemýšlenský potok vyznačena stezka pro cyklisty, kterou ale pro jízdu na kole užije méně než 50% projíždějících cyklistů. Zbytek cyklistů užívá ulici Povltavskou v úseku vyznačené stezky pro cyklisty v celé její šířce, o jízdě dvou a více cyklistů vedle sebe ani nemluví. Zatímco chodci před cyklisty ohleduplně uskočí, ze strany cyklistů ohleduplnost postrádám. Zpracovatel návrhu opatření totožný se zpracovatelem studie „Souběžná cyklostezka s místní komunikací, ul. Nábřeží, Zdíby – Brnky“ z roku 2020 (dále jen „studie“) navíc ve studii protěžuje jako jedinou alternativu rozšíření komunikace v ulici Povltavské na úkor zeleně a vyznačení cyklopruhů pro zvýšení komfortu a rychlosti cyklistů. K tomuto řešení si dovoluji 1. poznámku, a to, že dle Konceptce protipovodňových opatření Středočeského kraje <https://www.kr-stredocesky.cz/web/zivotni-prostredi/studievoda-kppo> je v místní části Klecánky (od mostku k hranici KÚ) navrženo navýšení komunikace. Technické řešení je zemní hráz s komunikací na koruně hráze. Tato komunikace je jediná možná evakuační cesta z této části obce. Protipovodňové opatření by v současné klimatické době mělo získat vyšší prioritu než vyznačování cyklopruhů. Dále dle schváleného Územního plánu města Klecany, ve znění změny č. 4 ÚP <https://www.mu-klecany.cz/web/cs/obcan/uzemni-planovani-a-rozvoj-mesta/uzemni-plan->

klecany, je poblíž stávajícího přívozu navržena lávka pro pěší a cyklisty Roztoky - Klecánky. V této souvislosti si dovoluji 2. poznámku ke studii, a to, že k plánovanému „vypuštění cyklistů“ zpět do vozovky v obytné zóně by nemuselo vůbec dojít, pokud by plánovaná cyklostezka byla alternativně navržena přímo po navigaci k navržené lávce pro pěší a cyklisty.

1) Z výše uvedených důvodů proto navrhuji, aby dopravní zařízení - zpomalovací prahy byly navrženy takové konstrukce, které kromě motorových vozidel a chodců zpomalí a motivují k ohleduplné jízdě i cyklisty.

2) Označení místní komunikace Povltavská jako komunikace IV. třídy – viz příloha č. 1 návrhu opatření označená D.1.2.6.

Místní komunikace Povltavská na pozemcích p.č. 697/10, 343/14, 343/6, 637/5 a 343/5 je v návrhu opatření nesprávně označena jako místní komunikace IV. třídy. Podle aktuálního pasportu komunikací města Klecany <https://www.mu-klecany.cz/web/cs/obcan/uzemni-planovani-a-rozvoj-mesta/pasportizace-komunikaci-a-zelene/pasportizace-komunikaci> je to místní komunikace III. třídy. V části Klecánky za mostkem přes Přemyslský potok proti proudu Vltavy je to jediná obslužná komunikace umožňující přímou dopravní obsluhu jednotlivých objektů v této obytné oblasti. Na tuto komunikaci navazuje v obci Zdíby ulice Nábřežní, která je v návrhu opatření opět nesprávně označena jako místní komunikace IV. třídy. Podle aktuálního pasportu komunikací obce Zdíby <https://www.obeczdiiby.cz/pasport-komunikaci/> je ulice Nábřežní místní komunikace III. třídy umožňující přímou dopravní obsluhu jednotlivých objektů a je přístupná běžnému provozu motorových vozidel.

Z výše uvedených důvodů dovoluji si vznést námitku k nesprávnému označení místní komunikace Povltavská v návrhu opatření.

3) Zrušení stávajícího dopravního značení IZ 4a – Obec, svislá DZ (2x: Klecany, Zdíby) a jejich nahrazení novým IS 15a (v textu IS 15b) – Jiný název, svislá (2x: Klecany, Zdíby).

Na hranici dvou samostatných obcí spojených souvislou zástavbou se obvykle užívá pouze značka č. IZ 4a pro následující obec, značky č. IZ 4b pro obec předcházející se neužívá. Značka č. IZ 4a informuje o názvu a označuje začátek obce, resp. začátek území, kde platí pravidla pro provoz v obci. Značka IZ 4a se umísťuje zpravidla u začátku zastavěné oblasti přilehlé k pozemní komunikaci, případně dále až u místa, od kterého je nutno stanovit platnost pravidel silničního provozu vztahujících se k obci. Naproti tomu značka č. IS 15a pouze informuje např. o názvu řeky, pohoří, přírodní rezervace, části obce, pokud je to pro orientaci účastníka provozu významné. Značka se umísťuje u začátku oblasti nebo místa, které označuje. V návrhu opatření je navíc na značkách IS 15a uveden název celých samostatných obcí, nikoli jen části obcí.

Z výše uvedených důvodů považuji zrušení stávajícího dopravního značení IZ 4a – Obec, svislá DZ (2x: Klecany, Zdíby) a jejich nahrazení novým IS 15a (v textu IS 15b) – Jiný název, svislá (2x: Klecany, Zdíby) za nesrozumitelné a žádám zachování stávajícího značení.

4) Zrušení stávajícího dopravního značení IZ 5b - Konec obytné zóny, svislá DZ (1x) a IZ 5a - Obytná zóna, svislá DZ (1x) na konci ulice Povltavské směrem na Zdíby a instalace nového dopravního značení IZ 5a - Obytná zóna, svislá DZ (1x) a IZ 5b - Konec obytné zóny, svislá DZ (1x) za koncem ulice Roztocká před ukončením stávající cyklostezky podél Vltavy v ulici Nábřežní.

Z důvodu poskytnutí informace všem účastníkům silničního provozu o vjezdu do obytné zóny žádám o umístění nového dopravního značení IZ 5a - Obytná zóna, svislá DZ (1x) a IZ 5b - Konec obytné zóny, svislá DZ (1x) v ulici Nábřežní v obci Zdíby tak, aby informovala o vjezdu do obytné

oblasti i cyklisty vjíždějící do ulice Nábřežní v obci Zdíby ze stávající cyklostezky podél Vltavy nebo vyjíždějící z ulice Nábřežní v obci Zdíby do stávající cyklostezky podél Vltavy. Zároveň z důvodu zpomalení a motivace k ohleduplné jízdě v obytné zóně navrhuji instalaci dopravního zařízení - zpomalovací prahu do ulice Nábřežní těsně za křižovátku s ulicí Roztocká, a to takové konstrukce, které kromě motorových vozidel a chodců spolehlivě zpomalí i cyklisty.

S pozdravem



Ing. Luděk Pech
účastník silničního provozu (chodec, cyklista, řidič motorového vozidla)
Povltavská 55
250 67 Klecany, Klecánky

Z výše uvedeného lze k navržené místní úpravě odvodit následující 4 námítky:

1. Nevhodnost (neúčinnost) zpomalovacích prahů;
2. Nesprávné funkční označení místní komunikace v ul. Povltavská;
3. Nesrozumitelnost přeznačení IZ 4a za IS 15a;
4. Nevhodné umístění IZ 5a a IZ 5b (přemístit).

VYPOŘÁDÁNÍ S NÁMITKAMI:

Městský úřad Brandýs nad Labem-Stará Boleslav, odbor dopravy, vydal ve věci vypořádání s námitkami následující rozhodnutí, které je v souladu s ust. § 172 odst. 5 zákona č. 500/2004 Sb., správní řád, ve znění pozdějších předpisů, součástí odůvodnění opatření obecné povahy:

Rozhodnutí o námitkách č. 1 až 4

Městský úřad Brandýs nad Labem - Stará Boleslav rozhodl o námitkách, které ve stanovené lhůtě podal Ing. Luděk Pech, Povltavská 55, 25067 Klecany, Klecánky k výše uvedenému stanovení místní úpravy provozu na pozemních komunikacích v k.ú. Brnky a Klecany, okres Praha - východ z důvodu zajištění bezpečnosti silničního provozu a zpomalení dopravy v ul. Nábřežní v Obci Zdiby, podle ust. § 172 odst. 5 zákona č. 500/2004 Sb., správní řád takto:

- námitkám pod bodem č. 1. a 3. se nevyhovuje,
- námitkám pod bodem č. 4. se vyhovuje.

Odůvodnění rozhodnutí o námitkách:

K námitkám pod bodem č. 1 správní orgán uvádí: navržené zpomalovací prahy (Z 12), zcela odpovídají požadavkům na jejich instalaci a používání a jsou v souladu s TP 85 - Zpomalovací prahy a technickým listem výrobku RS 11. Navýšení jejich počtu nezajistí motivaci účastníku silničního provozu k jejich ohleduplnosti a chování v silničním provozu. Silniční správní úřad má za to, že daná varianta je zvolena vhodně a účelně.

K námitkám pod bodem č. 2 uvádí: označení pozemních komunikací (místních komunikací) dle jejich funkčnosti je na posouzení jejich vlastníka, tedy Obce Zdiby (pasport místních komunikací). Námitku tak není oprávněn posoudit ani vyřešit zdejší správní orgán a nelze ji uplatnit v tomto řízení. Tato odchylka v označení zařazení pozemní komunikace nemá vliv na stanovení místní úpravy provozu, tak jak je uvedeno v ust. §. 77 zákona o silničním provozu.

K námitkám pod bodem č. 3 uvádí: informativní značky směrové (IS 15a - jiný název), poskytují účastníku provozu nutné informace nebo slouží k jeho orientaci anebo mu ukládají určité povinnosti. Doplňující údaje k informativním dopravním značkám se uvádějí na dodatkové tabulce nebo na značce, pokud to není na újmu čitelnosti značky (viz. TP 65 - Zásady pro dopravní značení na pozemních komunikacích). Silniční správní úřad má za to, že umístění této DZ je vhodné k označení části obce (města).

K námitkám pod bodem č. 4 uvádí: označení začátku a konce obytné zóny IZ 5a a IZ 5b se umístí z původně navrženého místa, za zatáčku do ul. Nábřežní, tedy do místa, kde bude DZ zřetelná pro všechny účastníky provozu.

Tímto má správní orgán za to, že se s námitkami zcela vypořádal.

Závěrem správní orgán konstatuje, že má za to, že výše uvedená místní úprava provozu je v souladu s platnými právními a technickými předpisy a provádí se ve veřejném zájmu a povede k zajištění vyšší bezpečnosti a plynulosti silničního provozu. Dále uvádí, že je do

budoucná možná provádět v obci další změny místní úpravy provozu (dopravního značení), plynoucí z potřeb zajištění bezpečnosti a plynulosti provozu, popř. z nově vzniklých dopravních situací a toto řešení nemusí být konečné.

S ohledem na tyto skutečnosti bylo rozhodnuto, jak výše uvedeno.

Poučení:

Dle ust. § 172 odst. 5 správního řádu se proti rozhodnutí o námitkách nelze odvolat ani podat rozklad. Dle ust. § 173 odst. 1 správního řádu opatření obecné povahy nabývá účinnosti 15 dnem po dni vyvěšení veřejné vyhlášky. Dle § 173 odst. 2 správního řádu proti opatření obecné povahy nelze podat opravný prostředek.

Stanovení místní úpravy provozu není správním rozhodnutím podle správního řádu hlava VI. díl 6.

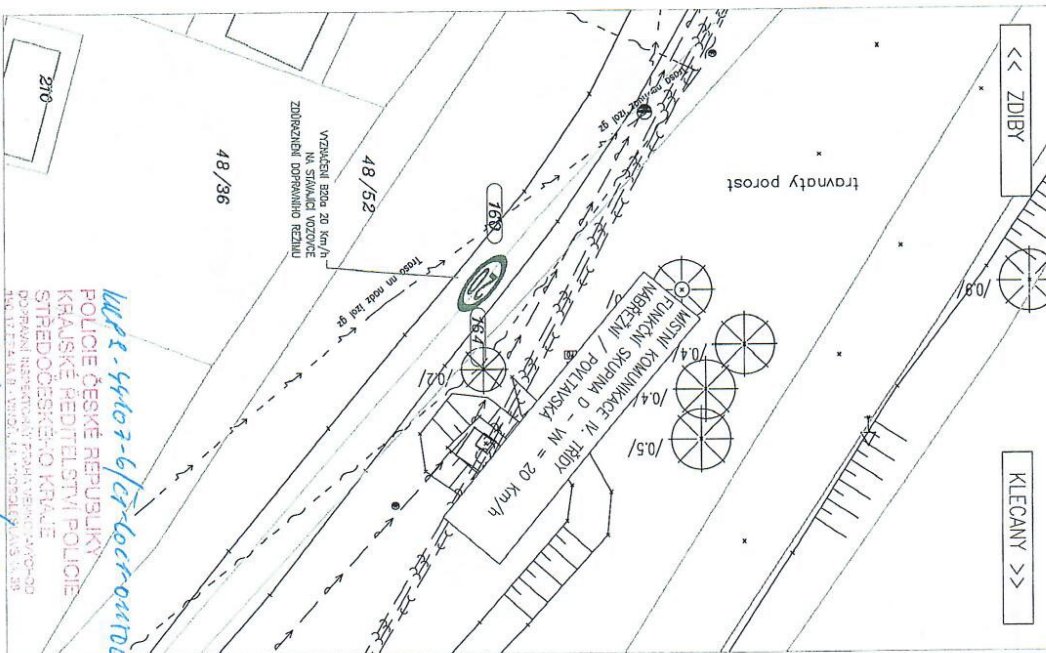
Podle Nařízení Evropského parlamentu a Rady (EU) 2016/679 ze dne 27. 4. 2016 o ochraně fyzických osob v souvislosti se zpracováním osobních údajů a o volném pohybu těchto údajů a o zrušení směrnice 95/46/ES Vám oznamujeme, že na základě plnění úkolů, které nám ukládají právní předpisy, shromažďujeme a dále zpracováváme Vaše osobní údaje za účelem výkonu agendy silničního správního úřadu a speciálního stavebního úřadu. Bližší informace naleznete na stránkách <http://www.brandysko.cz>.

- otisk úředního razítka -

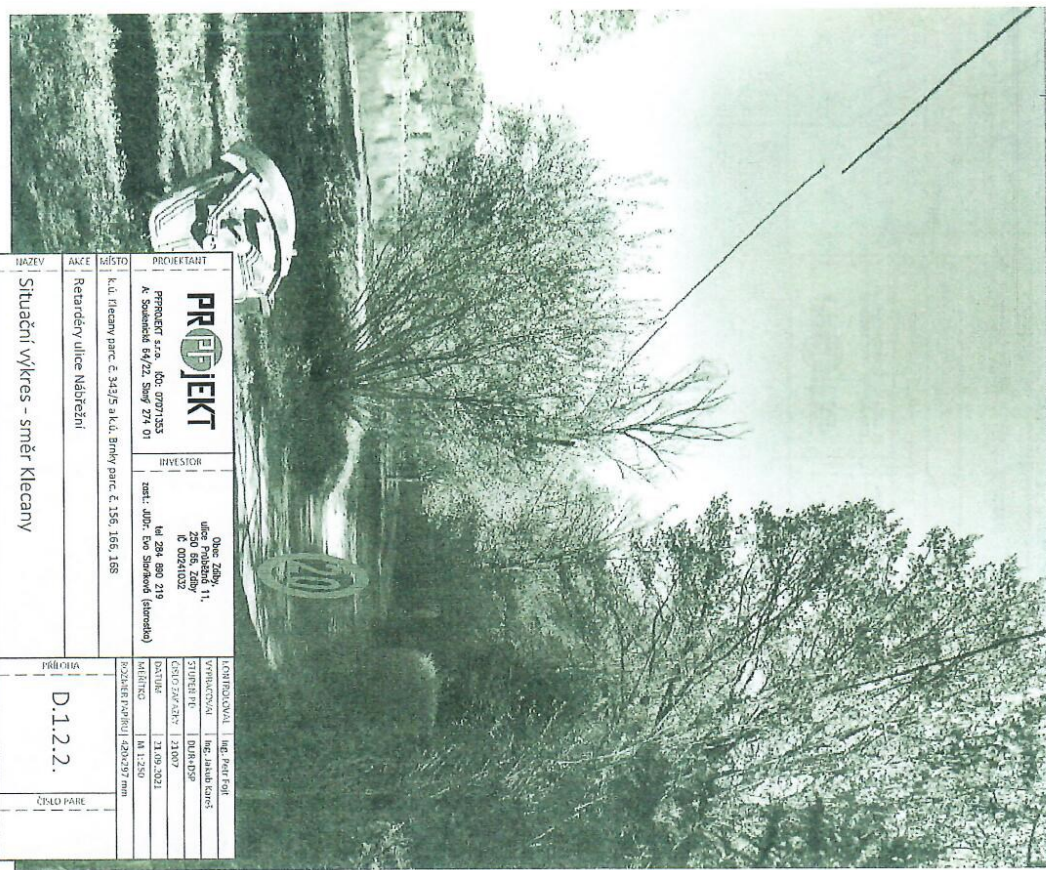
Mgr. Bc. Jiří Kenda, v.r.
referent silničního hospodářství

DORUČUJE SE:

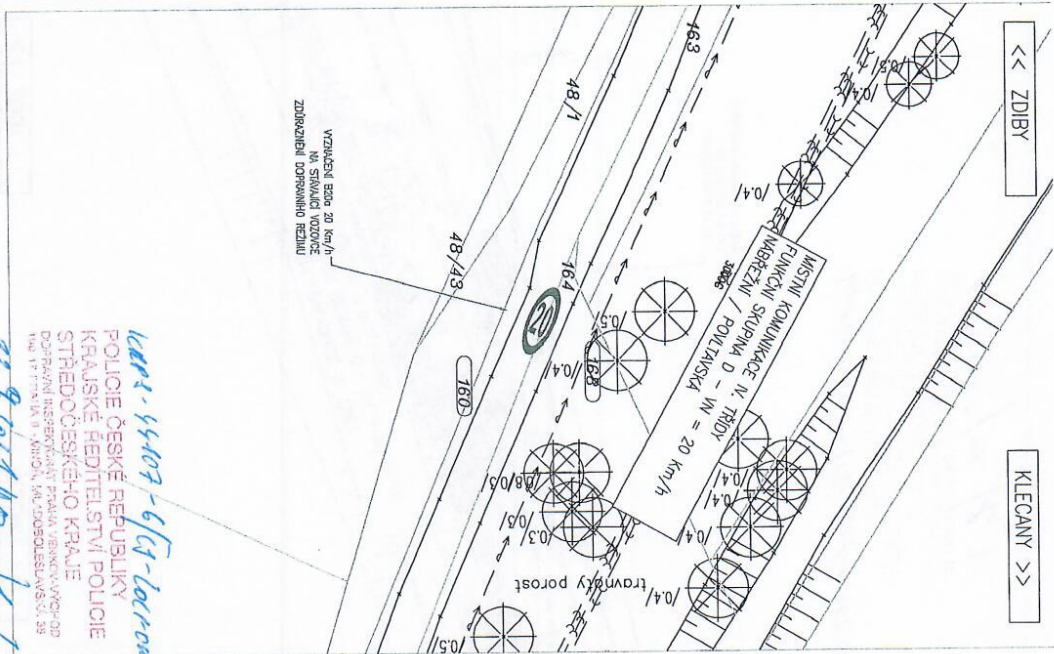
- Obec Zdíby, IČ: 00241032 (prostřednictvím PFProjekt s.r.o., v zastoupení na základě plné moci) - vyvěsit na úřední desku
- Město Klecany, IČ: 00240290 - vyvěsit na úřední desku
- Policie ČR DI, OÚ Praha venkov - VÝCHOD, por. Mgr. Lucie Hanousková (na vědomí)
- úřední deska zde (vyvěsit na ÚD) + spis



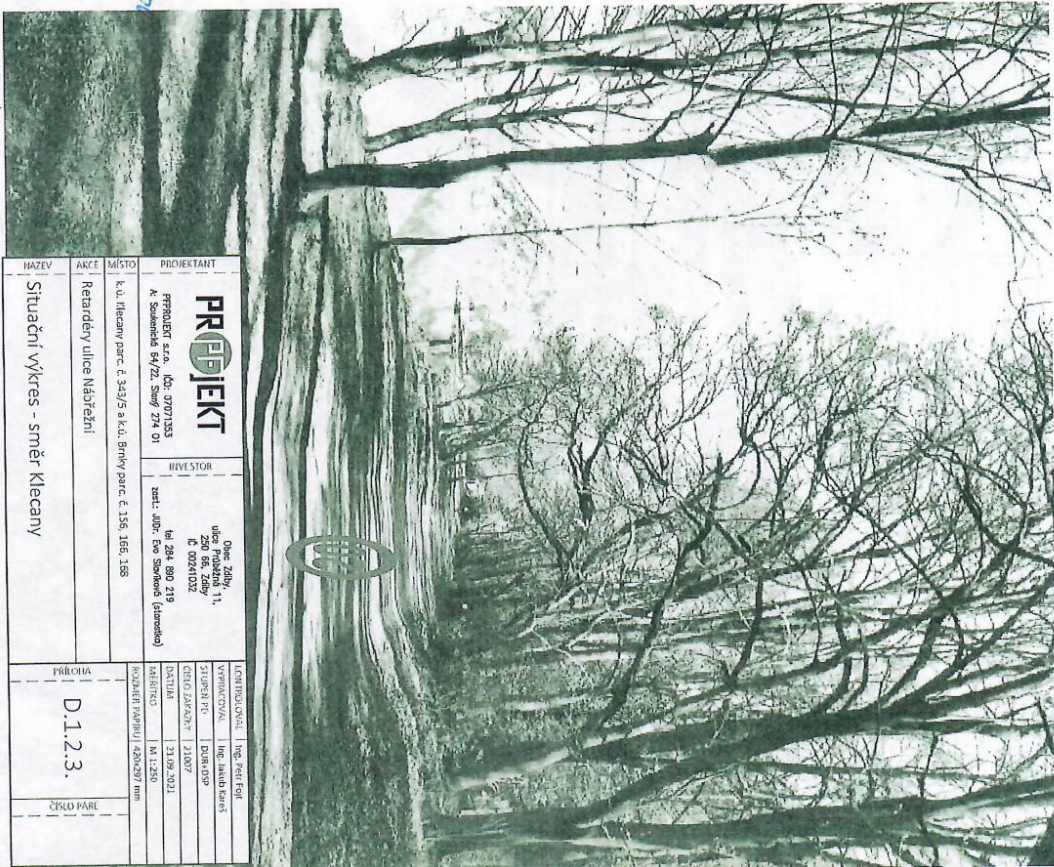
12.9.2021 par. 5-
 W. P. 44607-6/12-0606-0110
 POLICE ČESKÉ REPUBLIKY
 KRAJSKÉ ŘEDITELSTVÍ POLICIE
 STŘEDOČESKÉHO KRAJE
 OPRÁVNĚNÍ ŘEŠITELSKÝ PRÁK V OBLASTI
 VÝVOJE
 VÝVOJE
 VÝVOJE
 VÝVOJE
 VÝVOJE
 VÝVOJE
 VÝVOJE



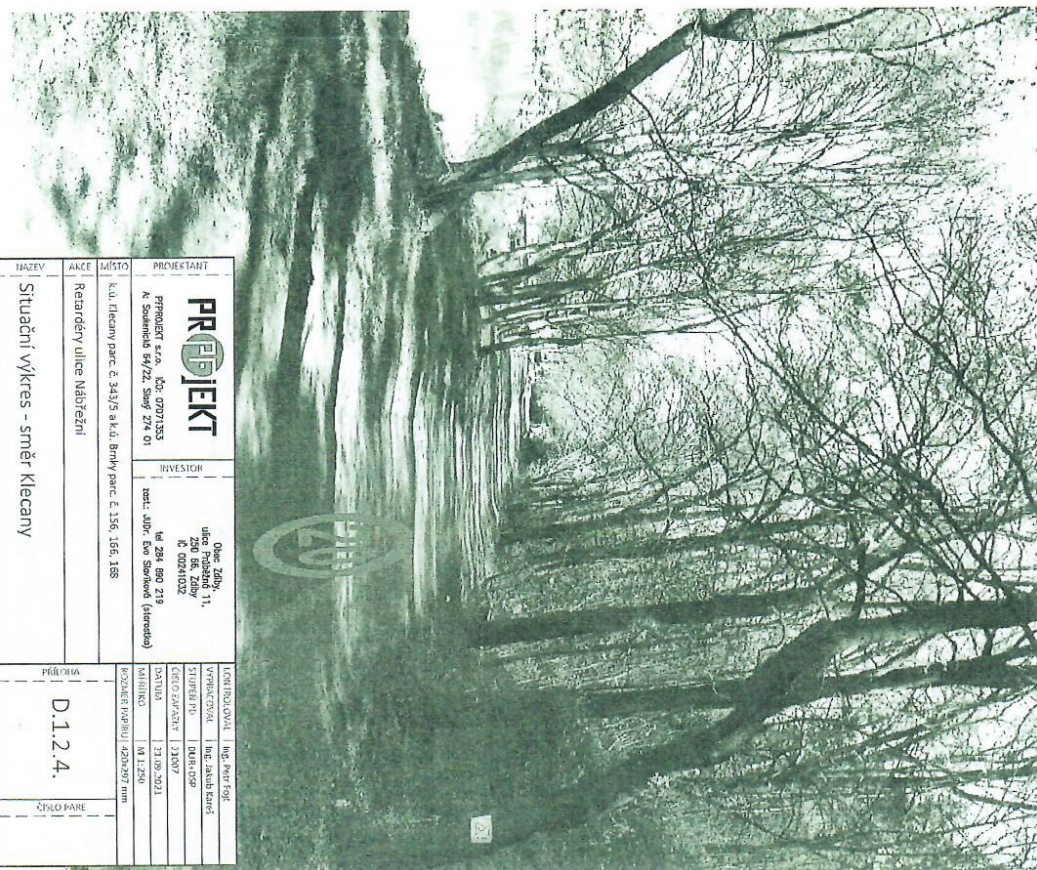
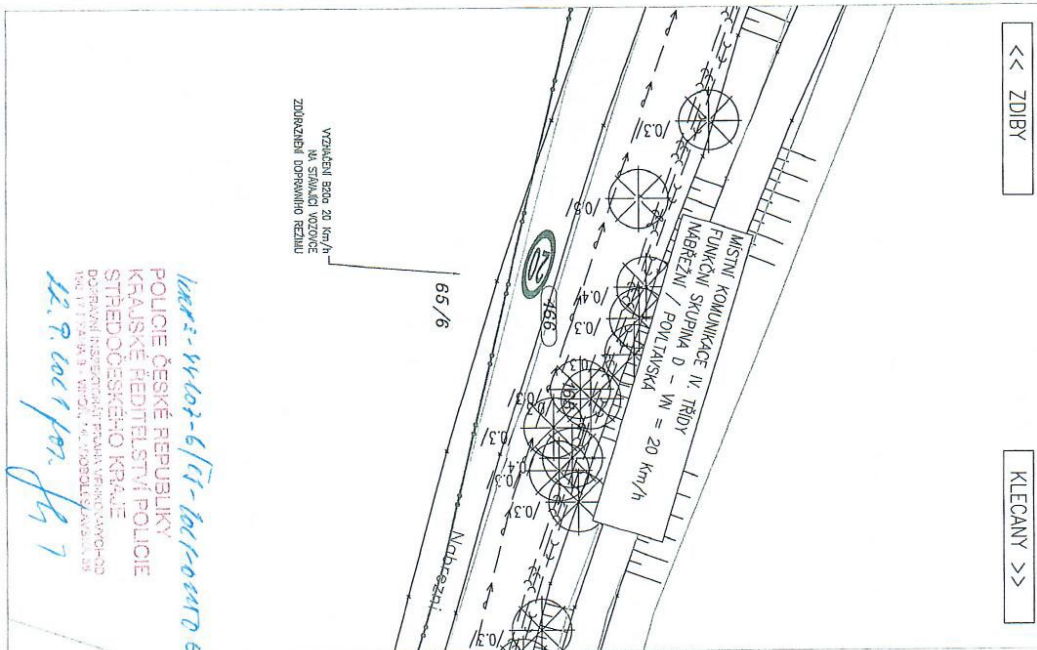
NÁZEV	AKCE	MÍSTO	PROJEKTANT	INVESTOR	PROJEKTANT	PROJEKT	INVESTOR	PROJEKTANT	INVESTOR
Situční výkres - směr Klecany	Restaurace ulice Nábrežní	K.Ú. Klecany parc. č. 343/5 a k.Ú. Brnky parc. č. 156, 156, 185	PR. P. JEKLT Příspěvková organizace A. Šumavská 64/22, Slany 274 01 IČO: 07071253	Okres Zdobych ulice Prosečná 11 250 65, Zdobych IČ: 00241032 zast. ulice: k.Ú. Šumavská (stavební)	Okres Zdobych ulice Prosečná 11 250 65, Zdobych IČ: 00241032 zast. ulice: k.Ú. Šumavská (stavební)	PR. P. JEKLT Příspěvková organizace A. Šumavská 64/22, Slany 274 01 IČO: 07071253	Okres Zdobych ulice Prosečná 11 250 65, Zdobych IČ: 00241032 zast. ulice: k.Ú. Šumavská (stavební)	Okres Zdobych ulice Prosečná 11 250 65, Zdobych IČ: 00241032 zast. ulice: k.Ú. Šumavská (stavební)	Okres Zdobych ulice Prosečná 11 250 65, Zdobych IČ: 00241032 zast. ulice: k.Ú. Šumavská (stavební)
PRŮBĚHA					D.1.2.2.				
ČÍSLO PÁRE									



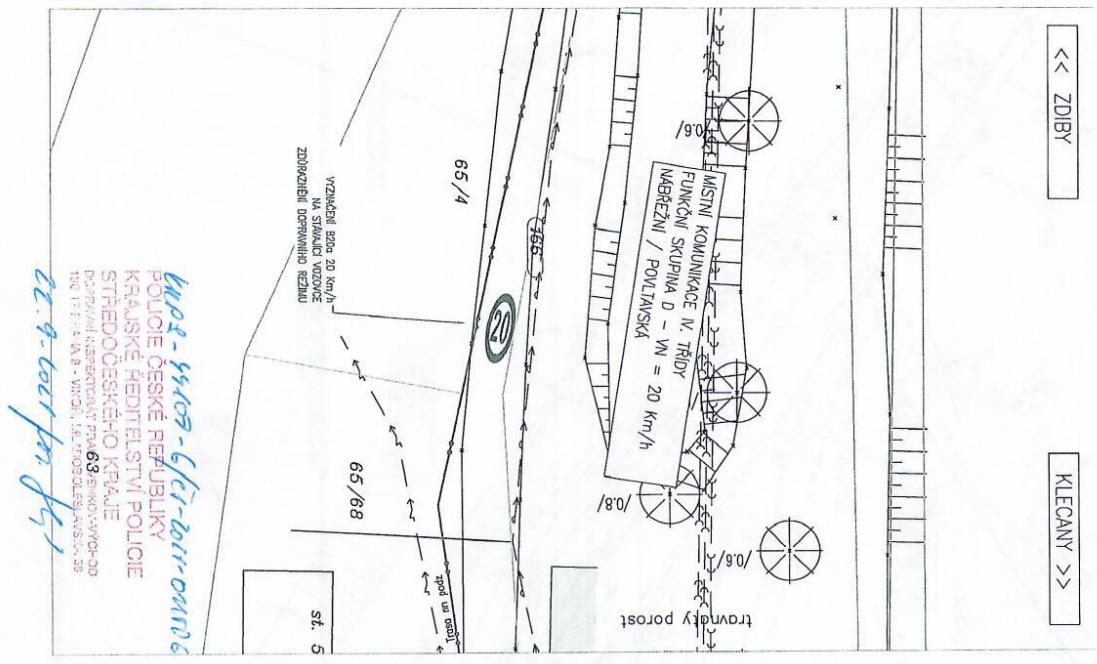
Kenji - 45559 - 614 - 101 - 101 - 101
 POLICE ČESKÉ REPUBLIKY
 KRAJSKÉ ŘEDITELSTVÍ POLICIE
 STŘEDOČESKÉHO KRAJE
 DOPRAVNÍ INSPEKČNÍ PRÁVA VEŘEJNÝCH PRÁV
 Mgr. J. Kocourek, Ph.D.



HAZEV	AKCE	MÍSTO	PROJEKTANT
Situační výkres - směr Klecany	Retardéry ulice Návětrní	k.ú. Mladecy parc. č. 34/5 a k.ú. Brnyň parc. č. 156, 166, 168	PRŮPJEKT PROJEKT s.r.o. IČO: 0977153 K Šestinské 64/22, Smýč 274 01
			INVESTOR
			Obec Záhry ul. 250 66, Záhry IČ: 00241032 Mě 294, 800 219 zast. úřad: Eva Šimková (starostka)
			IDENTIFIČNÍ ČÍSLO Ing. Petr Fojt VYPRACOVATEL Ing. Lukáš Kevs STUŽENÍ PRŮ Datum: 21.09.2021 ČÍSLO ZÁKAZNÍKŮ 21007 DATA: 21.09.2021 TEL: 733 141 1280 POČET PRÁRŮ 420287 mm
			PRŮBĚH
			D.1.2.3.
			ČÍSLO PÁRE

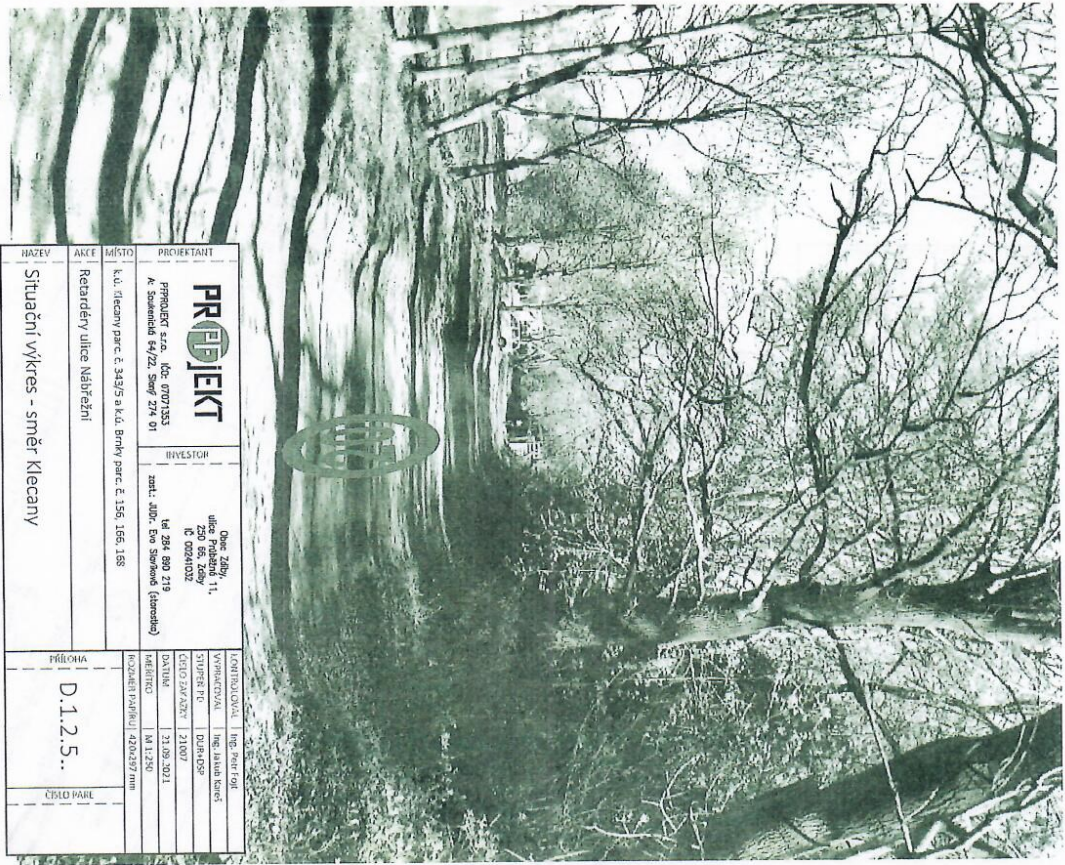


NAZEV	AKCE	MÍSTO	PROJEKTANT
Situční výkres - směr Klecany	Ratardány ulice Nábřeží	k.ú. Běčany parc. č. 343/5 sk.ú. Běčny parc. č. 156, 166, 168	PROJEKT Průmysl s.r.o. IČO: 0707133 A. Soumela 64/22, Smrž 274 01 Opat. 286, ulice Pátek 11, 286 06, Zdobý IČO: 00241032 tel: 284 860 219 www: idp. Ew Slavkov (staretda)
PRŮBĚH	PRŮBĚH	PRŮBĚH	PRŮBĚH
D.1.2.4.			
ČÍSLO PÁRE			

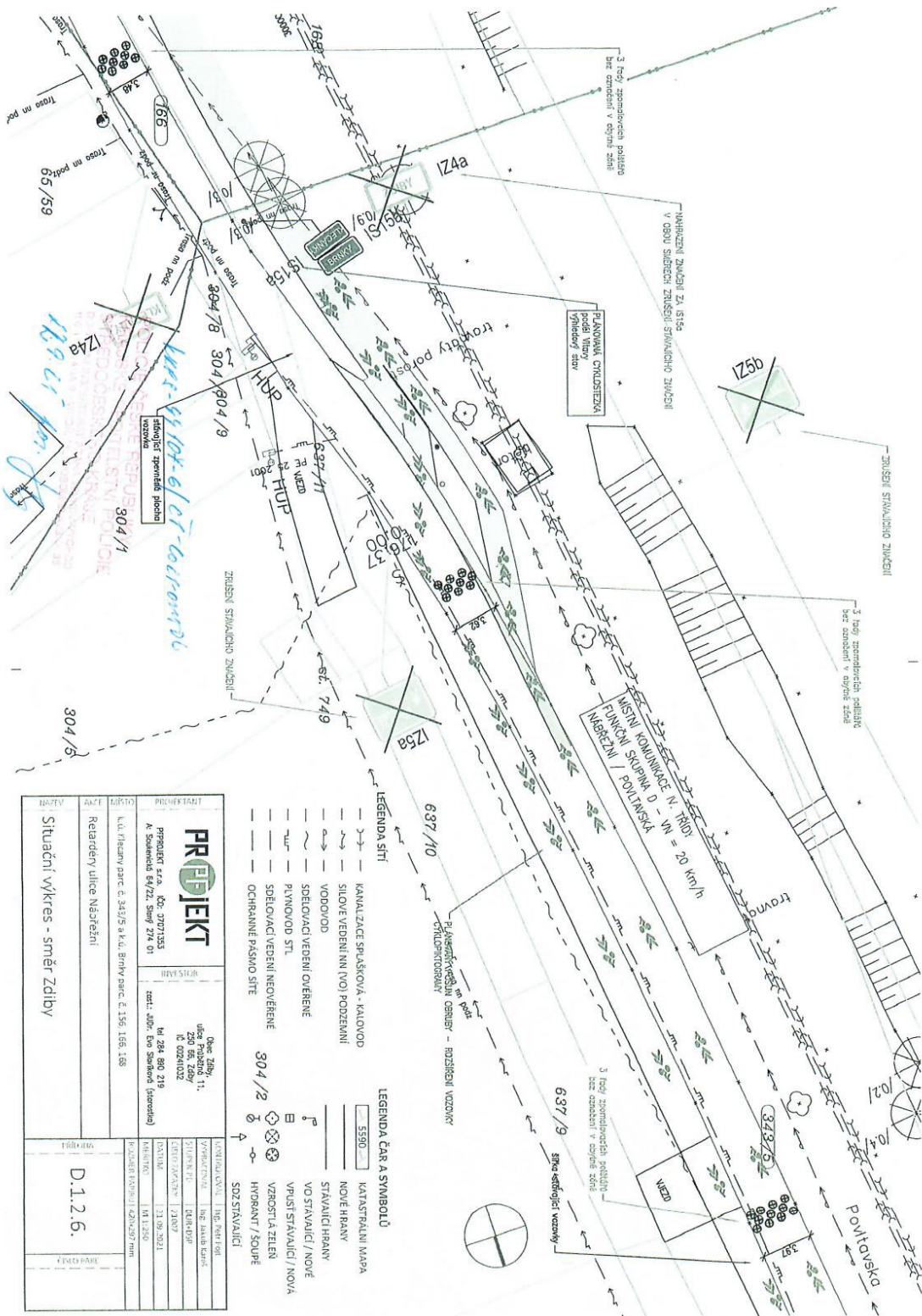


KL 02 - 45559 - Gfci-bar-omns
POČÍTEČKA ČESKÉ REPUBLIKY
KRAJSKÉ ŘEDITELSTVÍ POLICIE
STŘEDOCESKÉHO KRAJE
 DOPRAVNÍ NÁSTROJNÝ PRÁČE
 100 131 14 VA 8 - VÍCHOV, TEL. 0236151353-33

22.9.2021 pr. JG



HAZEV	AKCE	MÍSTO	PROJEKTANT
Situacní výkres - směr Klecany	Rekondiční ulice Nabřeží	k.ú. Klecany parc.č. 343/5 a k.ú. Brňky parc.č. 156, 156, 158	PROJEKT APPROBACE č. 202. 0707333 A. Švarcova 84/22, Smrč 219 91
			INVESTOR
			Okres Zábřeh, ulice Pražská 1, IČ 02041032 IČ 02041032 M. 294 999 219 sml. 8007, 810, 80000 (koncesní)
			KONTROLA
			PROJEKTANT Ing. Jan Kříž
			VOZOVKA RD. 02041032
			ČÍSLO SVAZKŮ 1/2001
			DATA 21.09.2021
			PRŮMĚR 1817250
			HOZEVNÍ PÁSMO 420x237 mm
			PRŮMĚR D.1.2.5..
			ČÍSLO PÁRŮ



PROJEKT		PROJEKTANT	
Situácia výkres - smer Zádby		PRPJEKT	
Relaxerdy ulice Neštetzi		PRPJEKT s.r.o. KČS 07071333	
		A. Sosaňová 64/22, Smýč 274 01	
		tel.: 400. 600 516 600 517	
		fax: 400. 600 516 600 517	
		e-mail: info@prpjeckt.cz	
		www.prpjeckt.cz	
		Adresa: ulice Prosková 11, 220 06, Zádby	
		IČ: 02041032	
		MČ: 264 900 219	
		Adresa: ulice Prosková 11, 220 06, Zádby	
		IČ: 02041032	
		MČ: 264 900 219	
		Adresa: ulice Prosková 11, 220 06, Zádby	
		IČ: 02041032	
		MČ: 264 900 219	
		Adresa: ulice Prosková 11, 220 06, Zádby	
		IČ: 02041032	
		MČ: 264 900 219	
		Adresa: ulice Prosková 11, 220 06, Zádby	
		IČ: 02041032	
		MČ: 264 900 219	
		Adresa: ulice Prosková 11, 220 06, Zádby	
		IČ: 02041032	
		MČ: 264 900 219	

