

OBEC KLECANY

Obecně závazná vyhláška obce Klecany č. 2/2019

o místním poplatku za užívání veřejného prostranství

Zastupitelstvo města Klecany se na svém zasedání dne 2.12. 2019, usnesením č. 6/2019, usneslo vydat na základě § 14 zákona č. 565/1990 Sb., o místních poplatcích, ve znění pozdějších předpisů a v souladu s § 10 písm. d) a § 84 odst. 2 písm. h) zákona č. 128/2000 Sb., o obcích (obecní zřízení), ve znění pozdějších předpisů, tuto obecně závaznou vyhlášku (dále jen „vyhláška“):

Čl. 1

Předmět vyhlášky

- (1) Město Klecany zavádí touto vyhláškou místní poplatek za užívání veřejného prostranství¹ (dále jen „poplatek“);
- (2) Správcem poplatku je Městský úřad Klecany² (dále jen „správce poplatku“) v přenesené působnosti.

Čl. 2

Předmět poplatku a poplatník

- (1) Poplatek za užívání veřejného prostranství se vybírá za zvláštní užívání veřejného prostranství, kterým se rozumí provádění výkopových prací, umístění dočasných staveb a zařízení sloužících pro poskytování prodeje a služeb, pro umístění stavebních nebo reklamních zařízení, zařízení cirkusů, lunaparků a jiných obdobných atrakcí, umístění skládek, vyhrazení trvalého parkovacího místa a užívání tohoto prostranství pro kulturní, sportovní a reklamní akce nebo potřeby tvorby filmových a televizních děl.³
- (2) Poplatek za užívání veřejného prostranství platí fyzické i právnické osoby, které užívají veřejné prostranství způsobem uvedeným v odstavci 1 (dále jen „poplatník“).⁴

Čl. 3

Veřejná prostranství

Poplatek za užívání veřejného prostranství se platí za užívání veřejných prostranství, která jsou uvedena v příloze č. 1.

Čl. 4

Ohlašovací povinnost

- (1) Poplatník je povinen ohlásit zvláštní užívání veřejného prostranství správci poplatku nejpozději 1 den před zahájením užívání veřejného prostranství. V případě užívání veřejného prostranství po dobu kratší než 7 dní, je povinen splnit ohlašovací povinnost

¹ § 1 zákona č. 565/1990 Sb., o místních poplatcích, ve znění pozdějších předpisů

² § 15 zákona č. 565/1990 Sb., o místních poplatcích, ve znění pozdějších předpisů

³ § 4 odst. 1 zákona č. 565/1990 Sb., o místních poplatcích, ve znění pozdějších předpisů

⁴ § 4 odst. 2 zákona č. 565/1990 Sb., o místních poplatcích, ve znění pozdějších předpisů

nejpozději v den zahájení užívání veřejného prostranství. Pokud tento den připadne na sobotu, neděli nebo státem uznaný svátek, je poplatník povinen splnit ohlašovací povinnost nejbližší následující pracovní den.

- (2) V ohlášení poplatník poplatku za užívání veřejného prostranství uvede:
- jméno, popřípadě jména, a příjmení nebo název, obecný identifikátor, byl-li přidělen, místo pobytu nebo sídlo, sídlo podnikatele, popřípadě další adresy pro doručování; právnická osoba uvede též osoby, které jsou jejím jménem oprávněny jednat v poplatkových věcech,
 - čísla všech svých účtů u poskytovatelů platebních služeb, včetně poskytovatelů těchto služeb v zahraničí, užívaných v souvislosti s podnikatelskou činností, v případě, že předmět poplatku souvisí s podnikatelskou činností poplatníka nebo plátce,
 - údaje rozhodné pro stanovení poplatku, kterými jsou:
 - způsob užívání veřejného prostranství,
 - místo užívání veřejného prostranství,
 - výměra užívaného veřejného prostranství,
 - doba užívání veřejného prostranství,
 - žádost o úhradu poplatku paušální částkou,
 - skutečnosti dokládající nárok na případnou úlevu nebo osvobození od poplatku.
- (3) Poplatník nebo plátce, který nemá sídlo nebo bydliště na území členského státu Evropské unie, jiného smluvního státu Dohody o Evropském hospodářském prostoru nebo Švýcarské konfederace, uvede kromě údajů požadovaných v odstavci 1 adresu svého zmocněnce v tuzemsku pro doručování.⁵
- (4) Dojde-li ke změně údajů či skutečností uvedených v ohlášení, je poplatník nebo plátce povinen tuto změnu oznámit do 15 dnů ode dne, kdy nastala.⁶
- (5) Povinnost ohlásit údaj podle odst. 2 nebo jeho změnu se nevztahuje na údaj, který může správce poplatku automatizovaným způsobem zjistit z rejstříků nebo evidencí, do nichž má zřízen automatizovaný přístup. Okruh těchto údajů zveřejní správce poplatku na své úřední desce.

Čl. 5 Sazba poplatku

- (1) Sazba poplatku za užívání veřejného prostranství činí za každý i započatý m² a každý i započatý den:

Poplatek	Sazba v Kč
za umístění dočasných staveb a zařízení sloužících pro poskytování služeb	10
za umístění dočasných staveb sloužících pro poskytování prodeje	10
za umístění zařízení sloužících pro poskytování prodeje	100
za provádění výkopových prací	10
za umístění stavebních zařízení	10
za umístění reklamních zařízení	100
za umístění zařízení lunaparků a jiných obdobných atrakcí	50
za umístění zařízení cirkusů	10
za umístění skládek	10
za užívání veřejného prostranství pro kulturní akce	0

⁵ § 14a odst. 3 zákona č. 565/1990 Sb., o místních poplatcích, ve znění pozdějších předpisů

⁶ § 14a odst. 4 zákona č. 565/1990 Sb., o místních poplatcích, ve znění pozdějších předpisů

za užívání veřejného prostranství pro sportovní akce	0
za užívání veřejného prostranství pro reklamní akce	10
za užívání veřejného prostranství pro potřeby tvorby filmových a televizních děl	10

- (2) Požádá-li poplatník poplatku za užívání veřejného prostranství při ohlášení zvláštního užívání veřejného prostranství, může v níže uvedených případech poplatek zaplatit paušální částkou (poplatek se platí i za každou započatou jednotku):

Poplatek	Sazba
za umístění reklamních zařízení	1 000,- Kč/m ² rok
za umístění zařízení lunaparků a jiných obdobných atrakcí	200,- Kč/atrakce týden
za umístění zařízení cirkusů	1 000,- Kč/týden

Čl. 6

Splatnost poplatku

- (1) Poplatek ve stanovené výši je splatný:
- při užívání veřejného prostranství po dobu kratší 30 dnů nejpozději v den zahájení užívání veřejného prostranství,
 - při užívání veřejného prostranství po dobu 30 dnů nebo delší nejpozději do 2 dnů od zahájení užívání veřejného prostranství
- (2) Opakující se úhrada poplatku za užívání veřejného prostranství stanovená roční paušální částkou je splatná do 15 dne příslušného kalendářního roku.

Čl. 7

Osvobození a úlevy

- (1) Poplatek se neplatí:
- za vyhrazení trvalého parkovacího místa pro osobu, která je držitelem průkazu ZTP nebo ZTP/P,
 - z akcí pořádaných na veřejném prostranství, jejichž celý výtěžek je odveden na charitativní a veřejně prospěšné účely⁷,
 - za skládky v délce trvání do 2 dnů.
- (2) Údaj rozhodný pro osvobození dle odst. 1 písm. a) a c) tohoto článku je poplatník povinen ohlásit a doložit společně s ohlašovací povinností dle čl. 4.
- (3) Údaj rozhodný pro osvobození dle odst. 1 písm. b) tohoto článku je poplatník povinen ohlásit a doložit do 15 dnů od skončení užívání veřejného prostranství.
- (4) V případě, že poplatník nesplní povinnost ohlásit údaj rozhodný pro osvobození nebo úlevu ve lhůtách stanovených touto vyhláškou nebo zákonem, nárok na osvobození nebo úlevu zaniká.⁸

⁷ § 4 odst. 1 zákona č. 565/1990 Sb., o místních poplatcích, ve znění pozdějších předpisů

⁸ § 14a odst. 6 zákona č. 565/1990 Sb., o místních poplatcích, ve znění pozdějších předpisů

Čl. 8

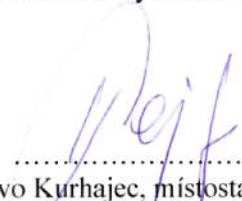
Navýšení poplatku a odpovědnost za zaplacení poplatku

- (1) Nebudou-li poplatky zaplacený poplatníkem včas nebo ve správné výši, vyměří mu správce poplatku poplatek platebním výměrem nebo hromadným předpisným seznamem.⁹
- (2) Včas nezaplacené poplatky nebo část těchto poplatků může správce poplatku zvýšit až na trojnásobek. Toto zvýšení je příslušenstvím poplatku sledujícím jeho osud.¹⁰
- (3) Vznikne-li nedoplatek na poplatku poplatníkovi, který je ke dni splatnosti nezletilý a nenabyl plné svéprávnosti nebo který je ke dni splatnosti omezen ve svéprávnosti a byl mu jmenován opatrovník spravující jeho jmění, přechází poplatková povinnost tohoto poplatníka na zákonného zástupce nebo jeho opatrovníka s tím, že zákonný zástupce nebo opatrovník má stejné procesní postavení jako poplatník.¹¹
- (4) V případě podle odst. 4 vyměří správce poplatku poplatek zákonnému zástupci nebo opatrovníkovi poplatníka.¹²
- (5) Je-li zákonných zástupců nebo opatrovníků více, jsou povinni plnit poplatkovou povinnost společně a nerozdílně.¹³

Čl. 9

Účinnost

Tato obecně závazná vyhláška nabývá účinnosti 1. 1. 2020.


.....
Ivo Kurhajec, místostarosta




.....
Bc. Daniel Dvořák, starosta

Vyhláška byla schválena Změ dne: 2.12. 2019

Vyhláška byla vyvěšena dne: 5.12. 2019

Vyhláška byla sejmuta dne:

Vyhláška nabyla účinnosti dne:

Vyhláška byla odeslána na MV dne: 5.12. 2019

⁹ § 11 odst. 1 zákona č. 565/1990 Sb., o místních poplatcích, ve znění pozdějších předpisů

¹⁰ § 11 odst. 3 zákona č. 565/1990 Sb., o místních poplatcích, ve znění pozdějších předpisů

¹¹ § 12 odst. 1 zákona č. 565/1990 Sb., o místních poplatcích, ve znění pozdějších předpisů

¹² § 12 odst. 2 zákona č. 565/1990 Sb., o místních poplatcích, ve znění pozdějších předpisů

¹³ § 12 odst. 3 zákona č. 565/1990 Sb., o místních poplatcích, ve znění pozdějších předpisů

Příloha 1 veřejná prostranství, z jejichž zvláštního užívání se platí poplatek

Veřejná prostranství, na kterých se vybírá místní poplatek za užívání veřejného prostranství:

- a) ulice, náměstí a komunikace obytných celků včetně volně přístupných pozemků tvořících s nimi jeden funkční celek (parkoviště, uliční zeleň a parky, tržiště, manipulační a ostatní plochy)

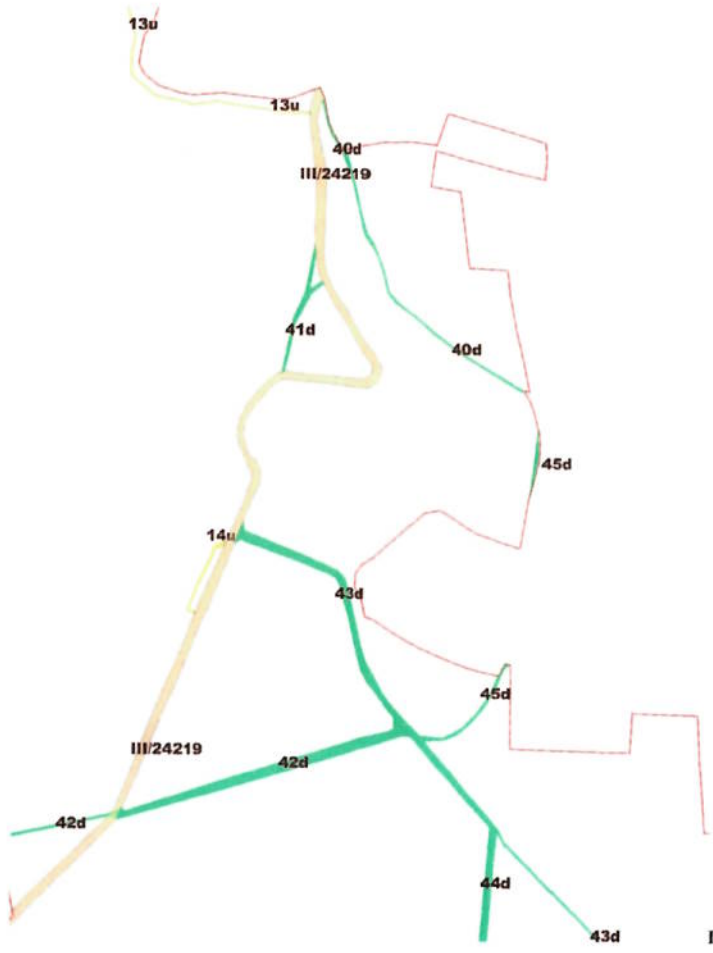
I. máje	Na Skalkách	Topolová
Československé armády	Na Vinici	U Háje
Dlouhá	Na Vršku	U Kovárny
Do Čertovky	Na Vyhlídce	U Lékárny
Do Kaštan	Nad Rychtou	U Louže
Do Klecánek	Nad Vyhlídkou	U Obalovny
Dolní Kasárna	Náměstí	U Školky
Drasty	Třebízského	U Školy
Horní	Nová	U Vodárny
K Sídlišti	Parkerova	Úzká
K Vodojemu	Pionýrská	V Boleslavce
Konečná	Pod Černou Skálou	V Dolíku
Krátká	Povltavská	V Honech
Lipová	Přemyšlenská	V Mexiku
Luční	Příčná	V Nových Domkách
Mírová	Sídliště	V Zátíší
Na Hradišti	Slepá	Za Kasárnami
Na Kopečku	Spojařská	
	Spojovací	

- b) ostatní silnice, místní komunikace a veřejné účelové komunikace a plochy tvořící s nimi jeden funkční celek na území města Klecan v rozsahu evidovaném v pasportu komunikací města Klecan, vyznačená na mapě

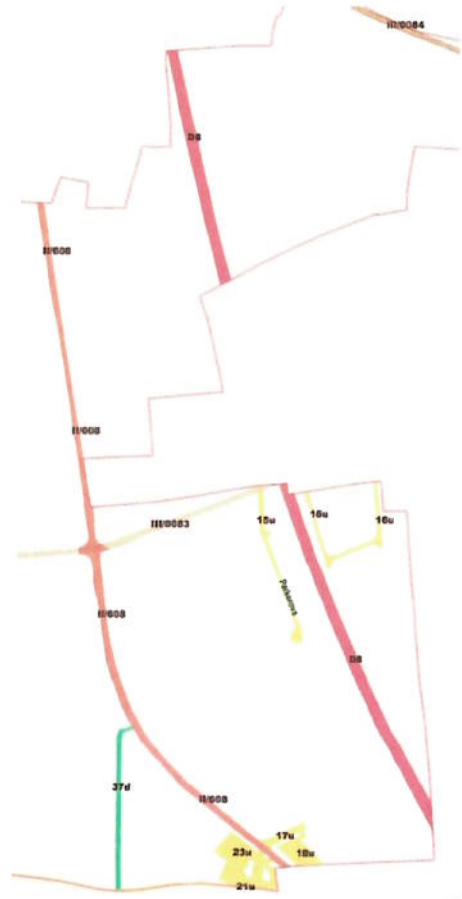
- c) dětská hřiště a sportoviště přístupná bez omezení, parky a ostatní zelené plochy v zastavěném území města Klecan přístupné bez omezení:

Sídliště
Pionýrská
Nám. Třebízského
Pod Kostelem
Před Zámkem
Na Hradišti u háje
Klecánky

Tyto plochy jsou na mapě vyznačeny zeleně.



Drasty



Zdibsko

